

# पंचायत समिती शिरोळ



## Right to Information Act (India)

### केंद्रीय माहितीचा अधिकार

अधिनियम २००५ अंतर्गत कलम ४ (१) ब अन्वये  
प्रसिद्ध करावयाची १ ते १७ मुद्द्यांची

## माहिती पुस्तिका

(सन - २०२१-२०२२)

## पंचायत समिती शिरोळ

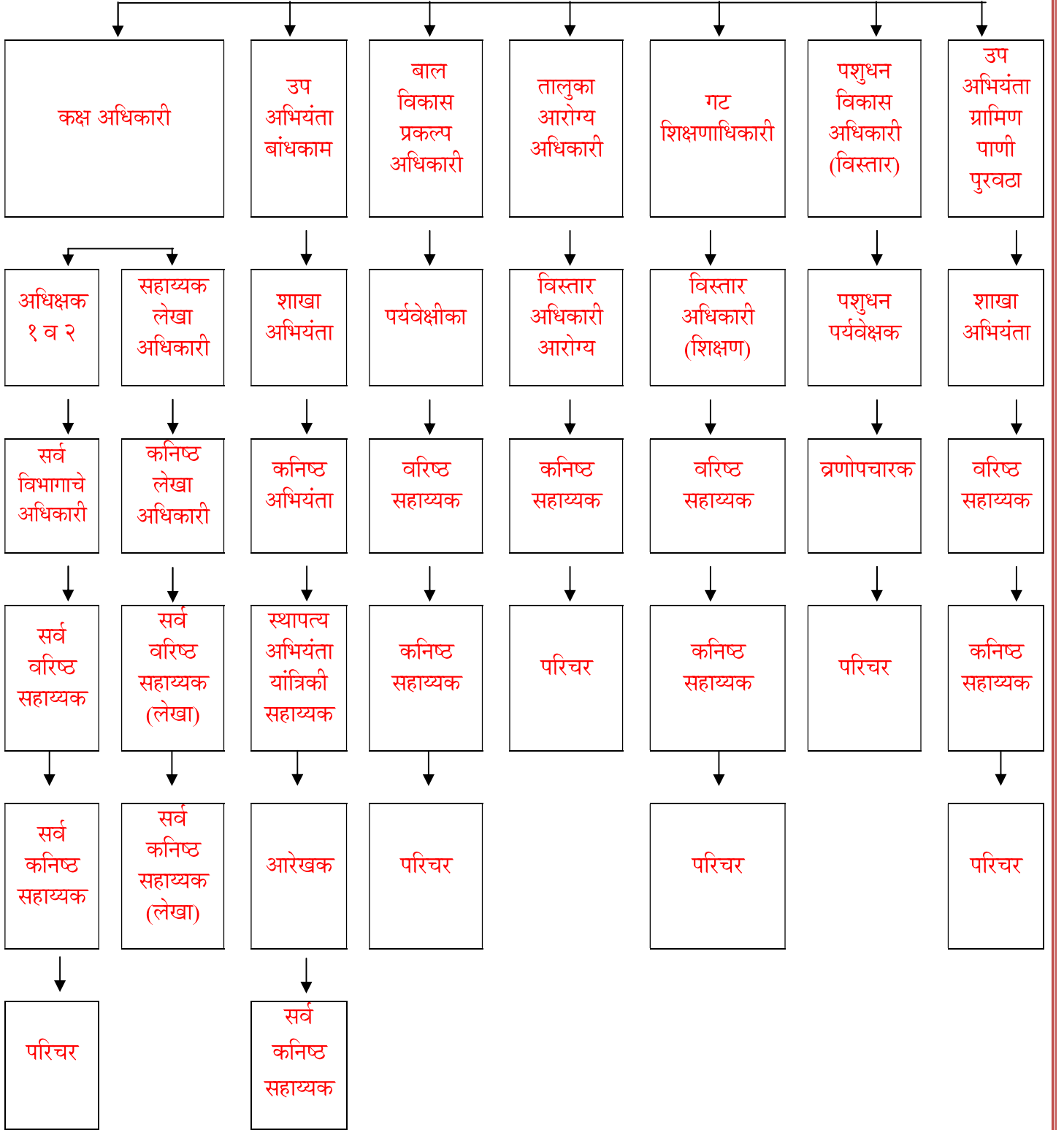
### कलम ४(१) (b) (i)

#### पंचायत समिती, शिरोळ या सार्वजनिक प्राधिकरणाच्या कामांचा आणि कर्तव्याचा तपशिल

- १) सार्वजनिक प्राधिकरणाचे नांव - गट विकास अधिकारी वर्ग - १, पंचायत समिती, शिरोळ
- २) संपूर्ण पत्ता -पंचायत समिती, कार्यालय, शिरोळ
- ३) कार्यालय प्रमुख - गट विकास अधिकारी, वर्ग १
- ४) कोणत्या खात्याच्या अंतर्गत हे कार्यालय आहे? - जिल्हा परिषद, कोल्हापूर (ग्राम विकास व जलसंधारण विभाग, मंत्रालय मुंबई महाराष्ट्र शासन)
- ५) कामाचा अहवाल कोणत्या कार्यालयाकडे सादर केला जातो? - जिल्हा परिषद, कोल्हापूर
- ६) कार्यक्षेत्र - भौगोलिक - शिरोळ तालुका, कार्यान्वयन - पंचायत समिती व जिल्हा परिषद, मतदारसंघ
- ७) अंगीकृत व्रत - जिल्हा परिषद / पंचायत समिती कडील सर्व शासकिय / प्रशासकिय कामांचे व विविध विकास योजनांचे सनियंत्रण
- ८) ध्येय / धोरण - महाराष्ट्र शासनाच्या नियमांची व आदेशांची अंमलबजावणी करणे आणि जिल्हा परिषद / पंचायत समिती च्या धोरणांची अंमलबजावणी करणे.
- ९) साध्य - महाराष्ट्र शासनाचे आदेश व नियम आणि जिल्हा परिषद/ पंचायत समिती कडील विविध योजनांची उद्दिष्ट साध्य करणे.
- १०) प्रत्यक्ष कार्य - महाराष्ट्र शासन / जिल्हा परिषद / पंचायत समिती यांच्या योजनांचे कामकाज व पंचायत समिती कडील अधिकारी / कर्मचारी यांचे आस्थापना विषयक कामकाज
- ११) जनतेला देय असलेल्या सेवांचा तपशिल- महाराष्ट्र शासनाकडील, जिल्हा परिषद व पंचायत समिती कडील विविध योजनांचा लाभ.
- १२) स्थावर मालमत्ता - पंचायत समितीच्या कार्यक्षेत्रातील जिल्हा परिषदेच्या इमारती व जागा.
- १३) संस्थेच्या रचनात्मक तक्त्यामध्ये कार्यक्षेत्राचे प्रत्येक स्तरावरचे तपशिल - सोबतच्या प्रपत्रात पंचायत समिती स्तरावरील माहिती दिली आहे.
- १४) कार्यालयाचा दुरध्वनी क्रमांक - (०२३२२)- २३६४४८ ई-मेल - bdoshirol@gmail.com
- १५) साप्ताहिक सुट्टी व विशिष्ट सेवेसाठी ठरवलेल्या वेळा - कार्यालयीन कामकाजाची वेळ सकाळी ०९-४५ ते सायंकाळी ०६.१५ पर्यंत (सार्वजनिक सुट्टी व प्रत्येक शनिवार / रविवार वगळून)

गट विकास अधिकारी, वर्ग-१  
पंचायत समिती शिरोळ

सहायक गट विकास अधिकारी,  
पंचायत समिती, शिरोळ



## पंचायत समिती शिरोळ

### कलम ४ (१) (b) (ii) नमुना - क

पंचायत समिती, शिरोळ या सार्वजनिक प्राधिकरणाकडील अधिकारी / कर्मचारी यांच्या अधिकार कक्षा

अ.क्रं.	अधिकार पद	आर्थिक अधिकार	संबंधित कायदा /नियम / आदेश / राजपत्र	शेरा (असल्यास)
१	पंचायत समिती सभा	१) मूळ बांधकामे व दुरूस्ती आणि विकास योजना संबंधी प्रशासकीय माहिती र.रू.१०,००,००१/- पासून संपूर्ण अधिकार	१) शासन निर्णय क्रमांक झेडपीए / २०१६ प्र.क्रं.५६ / वित्त /९ दिनांक ०७.१०.२०१७ व म.जिल्हा परिषदा लेखा संहिता नियम १९६८ मधील नियमानुसार	
		२) बांधकामे/विकास योजना यांच्या निविदा/कंजाट स्विकारणे - संपूर्ण अधिकार	२) वरील आदेश व नियमा नुसार	
२	पंचायत समिती सभापती	१) मूळ बांधकामे व दुरूस्ती संबंधी प्रशासकीय माहिती र.रू.१०,०००,००/- आणि विकास योजना संबंधी रू.५,००,००१/- ते १०,००,०००/- पर्यंत	१) शासन निर्णय क्रमांक झेडपीए / २०१६ प्र.क्रं.५६ / वित्त /९ दिनांक ०७.१०.२०१७ व म.जिल्हा परिषदा लेखा संहिता नियम १९६८ नियम ४ नुसार	
		२) बांधकामे/ विकास योजना यांच्या निविदा /कंजाट स्विकारणे र.रू.५,००,००१/- ते र.रू.१०,००,०००/- पर्यंत		
३	गट विकास अधिकारी	१) अधिपत्याखालील कर्मचारी यांचे वेतन, प्रवास व अग्रिम मजुर करणे	१) मा. मुख्य कार्यकारी अधिकारी, जिल्हा परिषद, कोल्हापूर यांचेकडील आदेश क्रं. कोजिप/साप्रवि / कावि-१/ १८६८/२०११ दिनांक : १६/०९/२०११	
		२) स्टेशनरी खरेदी रक्कम रु. ५०,०००/- पर्यंत	२) वरील आदेशा प्रमाणे	
		३) मूळ बांधकामे व दुरूस्ती आणि विकास योजना संबंधी प्रशासकीय मान्यता र.रू.५,००,०००/- कामे व विकास योजना संबंधी तांत्रिक मान्यता र.रू. ५,००,०००/- पर्यंत	३) शासन निर्णय क्रमांक झेडपीए / २०१६ प्र.क्रं.५६ / वित्त /९ दिनांक ०७.१०.२०१७ व महाराष्ट्र जिल्हा परिषदा लेखा संहिता नियम १९६८ नियम ४ नुसार	
		४) बांधकामे/ विकास योजना यांच्या निविदा/ कंजाट स्विकारणे र.रू.१०,००,०००/- पर्यंत	४) वरील आदेश व नियमानुसार	
		५) ई-निविदा - बांधकामे - ५,००,०००/- लाख व अधिक साहित्य खरेदी - १,००,०००/- लाख व अधिक	५) शासन निर्णय क्र निविदा २०१६/प्र.क्रं.५६/ वित्त- ९ दिनांक ०७.१०.२०१७	
४	उप अभियंता बांधकाम	१) अधिपत्या खालील कर्मचारी यांचे वेतन, प्रवास व अग्रिम मजुर करणे	१) मा. मुख्य कार्यकारी अधिकारी जिल्हा परिषद, कोल्हापूर यांचे कडील आदेश क्रं. कोजिप/साप्रवि / कावि १	

			/१८६८/२०११ दिनांक १६/०९/२०११	
		२) स्टेशनरी खरेदी रक्कम रु. १,०००/- पर्यंत	२) वरील प्रमाणे	
		३) रक्कम रु. ५००/- पर्यंतच्या खरेदी वस्तुची दरपत्रके मागविणे व स्वीकृत करणे	३) वरील प्रमाणे	
		४) मूळ बांधकामे व दुरुस्ती यांचे संबंधातील तांत्रिक मान्यता र.रु. ५,००,०००/- पर्यंत	४) शासन निर्णय क्रमांक झेडपीए / २०१६ प्र.क्रं.५६ / वित्त /९ दिनांक ०७.१०.२०१७ व महाराष्ट्र जिल्हा परिषदा लेखा संहिता नियम १९६८ नियम ४ नुसार	
५	उप अभियंता ग्रामिण पाणी पुरवठा	१) अधिपत्या खालील कर्मचारी यांचे वेतन, प्रवास व अग्रिम मंजूर करणे.	१) मा.मुख्य कार्यकारी अधिकारी, जिल्हा परिषद, कोल्हापूर यांचेकडील आदेश क्रं. कोजिप/साप्रवि / कावि-१/ १८६८/२०११ दिनांक- १६/०९/२०११	
		२) स्टेशनरी खरेदी रक्कम रु. १,०००/- पर्यंत	२) वरील प्रमाणे	
		३) रक्कम रु. ५००/- पर्यंतच्या खरेदी वस्तुची दरपत्रके मागविणे व स्वीकृत करणे	३) वरील प्रमाणे	
		४) मूळ बांधकामे व दुरुस्ती यांचे संबंधातील तांत्रिक मान्यता र.रु. ५,००,०००/- पर्यंत	४) शासन निर्णय क्रमांक झेडपीए / २०१६ प्र.क्रं.५६ / वित्त /९ दिनांक ०७.१०.२०१७ व महाराष्ट्र जिल्हा परिषदा लेखा संहिता नियम १९६८ नियम ४ नुसार	
६	महिला व बाल विकास	१) अधिपत्या खालील कर्मचारी यांचे वेतन, प्रवास व अग्रिम मजुर करणे	१) मा. मुख्य कार्यकारी अधिकारी, जिल्हा परिषद, कोल्हापूर यांचे कडील आदेश क्रं. कोजिप/साप्रवि / कावि १ /१८६८/२०११ दिनांक- १६/०९/२०११	
		२) स्टेशनरी खरेदी रक्कम रु. ५००/- पर्यंत	२) वरील प्रमाणे	
७	गट शिक्षण अधिकारी	१) अधिपत्या खालील कर्मचारी यांचे वेतन, प्रवास व अग्रिम मजुर करणे	१) मा. मुख्य कार्यकारी अधिकारी, जिल्हा परिषद, कोल्हापूर यांचे कडील आदेश क्रं. कोजिप/साप्रवि / कावि- १ /१८६८/२०११ दिनांक- १६/०९/२०११	
		२) स्टेशनरी खरेदी रक्कम रु. १०००/- पर्यंत	२) वरील प्रमाणे	

पंचायत समिती, शिरोळ

कलम ४ (१) (b) (ii) नमुना - ख

पंचायत समिती, शिरोळ या सार्वजनिक प्राधिकरणाकडील अधिकारी / कर्मचारी यांच्या अधिकार कक्षा

अ.क्र.	अधिकार पद	प्रशासनिक अधिकार	संबंधित कायदा /नियम / आदेश / राजपत्र	शेरा (असल्यास)
१	गट विकास अधिकारी	१) पंचायत समिती नियंत्रणा खाली काम करणा-या कर्मचारी वर्ग- ३ व वर्ग- ४ यांच्या सेवेच्या आस्थापना विषयक सर्व अधिकार	१) मा. मुख्य कार्यकारी अधिकारी, जिल्हा परिषद, कोल्हापुर यांचे कडील आदेश क्र. कोजिप/साप्रवि / कावि १/१८६८ / २०११ दिनांक १६/०९/२०११ अन्वये वर्ग ३ व ४ कर्मचा-यांचे गैरवर्तन बाबत सौम्य शिक्षा देता येते.	
		२) मा. मुख्य कार्यकारी अधिकारी यांच्या सर्वसाधारण आदेशाच्या अधी - पत्याखाली पंचायत समिती नियंत्रणा खाली काम करणा-या कर्मचारी यांचे कडुन कोणतीही माहिती, विवरण पत्र, हिशेब, अहवाल मागविणे	२) महाराष्ट्र जिल्हा परिषदा व पंचायत समिती अधिनियम १९६१ नियम ९८ नुसार	
		३) पंचायत समिती कडील सभा सचिव पदाची कार्ये	३) महाराष्ट्र जिल्हा परिषदा व पंचायत समिती अधिनियम १९६१ नुसार	
		४) पंचायत समितीच्या कामकाजाशी संबंधित असलेली सर्व कागदपत्रे व लेखे आपल्या अभिकक्षेत ठेवले पाहिजेत.	४) महाराष्ट्र जिल्हा परिषदा व पंचायत समिती अधिनियम १९६१ नुसार	
२	उप अभियंता बांधकाम	१) पंचायत समिती नियंत्रणाखाली काम करणा-या वर्ग-३ व वर्ग-४ कर्मचारी यांच्या सेवेच्या आस्थापना विषयक सर्व अधिकार	१) मा. मुख्य कार्यकारी अधिकारी, जिल्हा परिषद, कोल्हापूर यांचे कडील आदेश क्र. कोजिप/ साप्रवि / कावि /१८६८/ २०११ दिनांक १६/०९/२०११ अवये वर्ग- ३ व वर्ग- ४ कर्मचा-यांचे गैरवर्तना बाबत सौम्य शिक्षा देता येते.	
३	उप अभियंता ग्रामिण पाणी पुरवठा	१) पंचायत समिती नियंत्रणाखाली काम करणा-या कर्मचारी वर्ग-३ व वर्ग-४ यांच्या सेवेच्या आस्थापना विषयक सर्व अधिकार	१) मा. मुख्य कार्यकारी अधिकारी, जिल्हा परिषद, कोल्हापूर यांचे कडील आदेश क्र. कोजिप / साप्रवि / कावि १/१८६८/२०११ दिनांक १६/०९/२०११ अन्वये वर्ग- ३ व वर्ग-४ कर्मचा-यांचे गैरवर्तना बाबत सौम्य शिक्षा देता येते.	

४	गट शिक्षण अधिकारी	१) नियंत्रणा खाली काम करणा-या कर्मचारी वर्ग-३ व वर्ग-४ यांच्या सेवेच्या आस्थापना विषयक सर्व अधिकार	१) मा. मुख्य कार्यकारी अधिकारी, जिल्हा परिषद, कोल्हापूर यांचे कडील आदेश क्र. कोजिप साप्रवि / कावि -१ /१८६८/ २०११ दिनांक १६/०९/२०११ अन्वये वर्ग- ३ व वर्ग- ४ कर्मचा-यांच्या गैरवर्तना बाबत सौम्य शिक्षा देता येते.
५	पशुधन विकास अधिकारी (विस्तार)	१) नियंत्रणा खालील कर्मचारी यांचे आस्थापना विषयक बाबींचे अधिकार	१) मा. मुख्य कार्यकारी अधिकारी, जिल्हा परिषद, कोल्हापूर यांचे कडील आदेश क्र. कोजिप/ साप्रवि / कावि १ /१८६८/२०११ दिनांक १६/०९/२०११ अन्वये वर्ग- ३ व वर्ग- ४ कर्मचाऱ्यांचे गैरवर्तना बाबत सौम्य शिक्षा देता येते.
६	तालुका वैद्यकिय अधिकारी	१) नियंत्रणा खालील कर्मचारी यांचे आस्थापना विषयक बाबींचे अधिकार	१) मा. मुख्य कार्यकारी अधिकारी, जिल्हा परिषद, कोल्हापूर यांचे कडील आदेश क्र. कोजिप/ साप्रवि / कावि १ /१८६८/२०११ दि. १६/०९/२०११ अन्वये वर्ग- ३ व वर्ग- ४ कर्मचाऱ्यांचे गैरवर्तना बाबत सौम्य शिक्षा देता येते.
७	महिला बाल विकास अधिकारी	१) नियंत्रणा खाली काम करणाऱ्या कर्मचारी वर्ग-३ व वर्ग-४ यांच्या सेवेच्या आस्थापना विषयक सर्व अधिकार	१) मा. मुख्य कार्यकारी अधिकारी, जिल्हा परिषद, कोल्हापूर यांचे कडील आदेश क्र. कोजिप/ साप्रवि / कावि १ /१८६८/२०११ दिनांक १६/०९/२०११ अन्वये वर्ग- ३ व वर्ग- ४ कर्मचाऱ्यांचे गैरवर्तना बाबत सौम्य शिक्षा देता येते
८	गट शिक्षण अधिकारी	१) नियंत्रणा खाली काम करणा-या कर्मचारी वर्ग-३ व वर्ग-४ यांच्या सेवेच्या आस्थापना विषयक सर्व अधिकार	१) मा. मुख्य कार्यकारी अधिकारी, जिल्हा परिषद, कोल्हापूर यांचे कडील आदेश क्र. कोजिप /साप्रवि / कावि -१ /१८६८/२०११ दिनांक १६/०९/२०११ अन्वये वर्ग- ३ व वर्ग- ४ कर्मचाऱ्यांचे बाबत सौम्य शिक्षा देता येते.

**कलम ४ (१) (b) (ii) नमना - ग**

अ.क्रं.	अधिकार पद	फौजदारी अधिकार	संबंधित कायदा /नियम / आदेश / राजपत्र	शेरा (असल्यास)
<b>निरंक</b>				

**कलम ४ (१) (b) (ii) नमुना - घ**

अ.क्रं.	अधिकार पद	अर्धन्यायीक अधिकार	संबंधित कायदा /नियम / आदेश / राजपत्र	शेरा (असल्यास)
<b>निरंक</b>				

**कलम ४ (१) (b) (ii) नमुना - य**

अ.क्रं.	अधिकार पद	न्यायिक अधिकार	संबंधित कायदा /नियम / आदेश / राजपत्र	शेरा (असल्यास)
<b>निरंक</b>				



## पंचायत समिती शिरोळ

### कलम ४(१) (b) (iii)

पंचायत समिती, शिरोळ या सार्वजनिक प्राधिकरणात कोणताही निर्णय घेताना पाळली जाणारी निर्णय प्रक्रियेची आणि त्यावरील देख रेखेची पध्दत आणि सोपविलेले व्यक्तीगत उत्तरदायीत्व

अ.क्र.	कामाचे स्वरूप	कामाचे टप्पे	अपेक्षित कालावधी	प्रत्येक कामा बाबत व प्रत्येक टप्पावर कर्मचाऱ्याची व अधिकाऱ्यांची भूमिका व जबाबदारी	शेरा (असल्यास)
१	स्वर्ण जयंती ग्राम स्वरोजगार योजना	१. तालुका स्तर प्रस्ताव एकत्रीत करून तपासणी करणे व जिल्हा ग्रामिण विकास यंत्रणेकडे पाठविणे	आर्थिक वर्ष निहाय (७ दिवस)	विस्तार अधिकारी (उद्योग), विस्तार अधिकारी (सांख्यिकी), विस्तार अधिकारी (आय.आर.डी.पी), कनिष्ठ सहायक	
		२. जिल्हा पातळी वरून मंजूरी		प्राप्त प्रस्ताव छाननी करून मंजूरी साठी सादर करणे, तसेच चालु कामावर देखरेख व नियंत्रण ठेवणे	
२	प्रधानमंत्री आवास लाभार्थी निवड प्रस्ताव पाठविणे व रमाई आवास योजना	ग्राम पंचायत ग्राम सभेत मंजूर केले प्रमाणे ग्राम पंचायत कडून प्रस्ताव मागविणे व छानणी करणे	आर्थिक वर्ष निहाय	ग्रामसेवक, विस्तार अधिकारी, कनिष्ठ लेखाधिकारी, कनिष्ठ सहायक	
		मंजूरी साठी जिल्हा स्तरावर पाठविणे	(७ दिवस)	ग्रामपंचायत कडून प्राप्त झालेले प्रस्ताव छानणी करून मंजूरी साठी सादर करणे, अनुदान वाटप करणे व कामावर देखरेख करणे.	
३	राष्ट्रीय बॉयोगॅस लाभार्थी निवड प्रस्ताव पाठविणे	ग्रामपंचायत कडून गाव पातळीवर प्रस्ताव मागविणे व छाननी करणे	आर्थिक वर्ष निहाय	कृषी अधिकारी, विस्तार अधिकारी (कृषि), कनिष्ठ सहायक	
		मंजूरी साठी जिल्हा स्तरावर पाठविणे	(७ दिवस)	प्राप्त मंजूर प्रकरणावर अनुदान वाटप करणे, तसेच कामावर नियंत्रण ठेवणे व सबसिडी वाटप इत्यादी कामांची पूर्तता	
४	शेती अवजारे, औषधे वाटप लाभार्थी निवड	लाभार्थीकडून प्रस्ताव मागणी करणे व जि.प. कडून पात्र लाभार्थीस DBT द्वारे वाटप करणे	आर्थिक वर्ष निहाय (३५ दिवस)	कृषि अधिकारी, विस्तार अधिकारी कृषि, कनिष्ठ सहायक औजाराच्या उपलब्धतेनुसार पात्र लाभार्थी निहाय साहित्य वाटप करणे	
५	समाजकल्याण विभाग वैयक्तिक	लाभार्थीकडून प्रस्ताव मागविणे	आर्थिक वर्ष निहाय	विस्तार अधिकारी (पंचायत), कनिष्ठ सहायक	

	लाभ योजना प्रस्ताव पाठविणे	प्रस्ताव छाननी करुन मंजूरीस सादर	( ७ दिवस)	मंजूर लाभार्थीना साहित्य वाटप करणे व त्याचा हिशेब ठेवणे	
६	उप अभियंता ग्रामिण पाणी पुरवठा	लाभार्थीकडून प्रस्ताव मागविणे	आर्थिक वर्ष निहाय	उपअभियंता, शाखा अभियंता, कनिष्ठ अभियंता, वरीष्ठ सहायक, कनिष्ठ सहायक	
		प्रस्ताव छानणी करुन मंजूरीस सादर	( ७ दिवस)	ग्रामिण पाणी पुरवठा विभागाकडील प्राप्त झालेले प्रस्ताव छानणी करुन मंजूरीसाठी सादर करणे व अनुदान वाटप करणे व कामावर देखरेख करणे.	
७	महिला बाल कल्याण अंतर्गत योजना वैयक्तिक लाभाच्या योजनांचे प्रस्ताव पाठविणे	लाभार्थीकडून प्रस्ताव मागविणे	आर्थिक वर्ष निहाय	बाल विकास प्रकल्प अधिकारी, पर्यवेक्षिका, विस्तार अधिकारी (सांख्यिकी), वरीष्ठ सहायक, कनिष्ठ सहायक	
		प्रस्ताव छाननी करुन मंजूरीस सादर	( ७ दिवस)	मंजूर लाभार्थीना साहित्य वाटप करणे व त्याचा हिशेब ठेवणे	
८	शिक्षण विभागाकडील विविध शिष्यवृत्ती योजना व शालेय पोषण आहार	विद्यार्थ्यांचे प्रस्ताव मागविणे, छाननी करुन मंजूरीस जि.प.कडे पाठविणे	आर्थिक वर्ष निहाय	गट शिक्षण अधिकारी, अधिक्षक शा.पो.आ. विस्तार अधिकारी (शिक्षण) वरीष्ठ सहायक, कनिष्ठ सहायक	
		प्रस्ताव छाननी करुन मंजूरीस सादर	( ७ दिवस)	मंजूर विद्यार्थ्यांना अनुदान/ शिष्यवृत्ती देणे, त्याचा हिशेब ठेवणे.	
९	पशुसंवर्धन विभाग	लाभार्थीकडून प्रस्ताव मागविणे, छाननी करणे व मंजूरीसाठी जिल्हा परिषद, स्तरावर सादर करणे	आर्थिक वर्ष निहाय	पशुधन विकास अधिकारी (विस्तार), पशुधन पर्यवेक्षक	
		प्रस्ताव छाननी करुन मंजूरीस सादर	( ७ दिवस)	मंजूर लाभार्थीना अनुदाना/दुधाळ जनावरे वाटप करणे व त्याचा हिशेब ठेवणे.	
१०	आरोग्य विभाग	पात्र लाभार्थीना अनुदान देणे	आर्थिक वर्ष निहाय	वैद्यकीय अधिकारी, आरोग्य सेवक / सेविका, आरोग्य सहाय्यक / सहाय्यिका, कनिष्ठ सहाय्यक	
		प्रस्ताव छानणी करुन मंजूरीस सादर	( ७ दिवस)	अनुदान देणे	

पंचायत समिती शिरोळ

कलम ४ (१)b(v) नमुना - क

पंचायत समिती, शिरोळ या सार्वजनिक प्राधिकरणात होणाऱ्या कामा संबंधी सर्वसामान्यपणे आखलेले नियम

अ.क्र	विषय	संबंधित शासकिय निर्णय कार्यालयीन आदेश /नियम / राजपत्र	शेरा (असल्यास)
१	कृषि विषयक योजनेची अंमलबजावणी	१. बायोगॅस - ग्रामविकास व जलसंधारण विभाग महाराष्ट्र शासन मुंबई याचेकडील पत्र क्र. बी.जी.एस.१००८/ प्र.क्र.८८/ यो- ६ दिनांक ७ डिसेंबर २००९ बायोगॅस अनुदान वाढीचा निर्णय	
२	पंचायत समिती कडील नियोजन व पंचायत समिती उपकर अंदाजपत्रक प्रशासन अहवाल	महाराष्ट्र जि.प.व पं.स.(वार्षिक प्रशासन अहवाल) अधिनियम १९६४	
		नियोजन - महाराष्ट्र शासन वित्त विभाग परिपत्रक क्र. अंदाज १००८ / प्र.क्र.८०/ अर्थ संकल्प १ मंत्रालय मुंबई ४०००३२ दिनांक २० सप्टेंबर २००८	
		प्रशासन अहवाल - जा.क्र.जी/ आस्था/वशि १०/ ६७९/ २००८ सामान्य प्रशासन विभाग जि.प.कोल्हापूर दि. ८/५/२००८	
३	तालुक्यातील ग्राम पंचायतीचे सनियंत्रण	मुंबई ग्रामपंचायत अधिनियम १९५८ नुसार ग्राम पंचायत कामकाज पाहिले जाते.	
४	SGSY व IRDP योजना	१. एस. जी. एस. वाय. योजना - महाराष्ट्र शासन परिपत्रक क्र.एस. जी.एस.वाय. १३९९/ सी.आर.८४७/४० ग्रामविकास व जलसंधारण विभाग मंत्रालय, मुंबई ४०००३२ दिनांक १४ सप्टेंबर २००८	
		२. इंदिरा आवास योजना - महाराष्ट्र शासन ग्रामविकास व जलसंधारण विभाग परिपत्रक क्र. इआयो -२००८ / प्र.क्र. १३/ योजना १० मंत्रालय मुंबई ४०००३२ दिनांक ८ सप्टेंबर २००८	
		३. राजीव गांधी ग्रामीण निवारा योजना क्र. २ - महाराष्ट्र शासन गृह निर्माण विभाग, शासन निर्णय क्र.गृनियो २००५ / प्र.क्र.२४/ (भाग २) गृनियो १ मंत्रालय, मुंबई - ४०००३३ दिनांक १६ नोव्हेंबर २००७	
५	आरोग्य विषयक योजना	१. कुटुंब नियोजना शस्त्रक्रिया करताना सुरक्षितता व सावधान ते साठी उपाय योजना शासन निर्णय, कुटुंब नियोजन विमा ही केंद्र पुरस्कृत योजना साठी २००८-२००९ मध्ये चालु ठेवणे बाबत - शासन निर्णय क्रं. कु.नि.वि./०८ -प्र.क्र-१५/कुक्/१, दिनांक २२/०५/२००८	
		२. ग्राम आरोग्य पोषण आणि पुरवठा व स्वच्छता समिती संबंधीत निधी व रुग्ण कल्याण समिती निधी बाबत केंद्र शासनाकडून प्राप्त मार्गदर्शक सुचना - शासन निर्णय क्रं. राग्राअ/०८-प्र.क्र- १०१/२००८ आ.७ ब, दिनांक ०४/०९/२००८	
		३. परिपत्रक क्रं राग्राअ/०८/प्रक्र/२००८,आरोग्य/०७ (अ), ३०/०६/२००८	
		४. जननी सुरक्षा योजनेच्या अंमलबजावणी बाबत - शासन निर्णय क्रं. जसुयो/०६/प्रक्र/१७५/कुक्/१, दिनांक २२/१२/२००६	

		५. मातृत्व अनुदान योजना सन २००८/००९ पासून राज्यातील सर्व लाभार्थ्यां साठी लागू करणे बाबत - शासन निर्णय क्रं. माअयो/०८/प्रक्र/२३/कु/१, दिनांक २३/१०/२००८	
		६. राष्ट्रीय ग्रामीण आरोग्य अभियान - शासन निर्णय क्रं. राग्राआअ/०५/७४४/सीआर/४२६/पीएच/२००६, दिनांक ३०/१२/२००५	
		७. रुग्ण कल्याण समिती स्थापने बाबत- शासन निर्णय क्रं. राग्राआअ/२५०५-७४४/सीआर/४२६/पीएच/६, दिनांक ३१/०१/०७	
६	कार्यालयीन प्रशासकिय कामकाजाचे सनियंत्रण	१. महाराष्ट्र जिल्हा परिषद व पंचायत समित्या अधिनियम १९६४ २. महा. जि.प.जिल्हा सेवा (वर्तणुक) नियम १९६७ ३. महा. आकस्मित खर्च नियम १९६५ मधिल नियम ११ ४. म.जि.प.व पं.स.अधिनियम ( अधिकारी व कर्मचारी ) याचे कर्तव्ये नियम १९७०	
७	अर्थ विभागाकडील कामकाजाचे सनियंत्रण	महाराष्ट्र जिल्हा परिषदा व पंचायत समिती लेखा संहिता १९६८ नुसार नियम ५१ ते ६४ नुसार	
८	पं.स.सभा कामकाज	महाराष्ट्र जिल्हा परिषद व पंचायत समित्या अधिनियम १९६१	
९	ग्राम पंचायत कामकाज व प्रशासन	मुंबई ग्रामपंचायत अधिनियम १९५८	
१०	अर्थ विभागाकडील बिले तपासणे	महाराष्ट्र जिल्हा परिषदा व पंचायत समिती लेखा संहिता १९६८	
११	जिल्हा परिषद व पंचायत समिती उपकर योजना	१) नियोजन - महाराष्ट्र शासन वित्त विभाग परिपत्रक क्र. अंदाज १००८ / प्र.क्र.८०/ अर्थ संकल्प १ मंत्रालय मुंबई ४०००३२ दि. २० सप्टे. २००८ २) प्रशासन अहवाल - जा.क्र.जी/ आस्था/वशि १०/ ६७९/ ०८ सामान्य प्रशासन विभाग जि.प.कोल्हापूर दि. ८/५/२००८ महाराष्ट्र जिल्हा परिषदा व पंचायत समिती लेखा संहिता १९६८ महाराष्ट्र जिल्हा परिषदा व पंचायत समिती लेखा संहिता १९६८ १) बायोगॅस - ग्रामविकास व जलसंधारण विभाग महाराष्ट्र शासन मुंबई याचेकडील पत्र क्र. बी.जी.एस.१००८/ प्र.क्र.८८/ यो- ६ दिनांक ७ डिसेंबर ०९ बायोगॅस अनुदान वाढीचा निर्णय १) मा. मुख्य कार्यकारी अधिकारी, जिल्हा परिषद, कोल्हापूर यांचे कडील आदेश क्रं. कोजिप/साप्रवि / कावि १/१८६८/२०११ दिनांक १६/०९/२०११ २) महाराष्ट्र जिल्हा परिषदा व पंचायत समिती लेखा संहिता १९६८ लागू नाही १. महाराष्ट्र शासन ग्राम विकास विभाग शासन निर्णय क्रमांक - व्हीपीएम २६६८/३०२९०- ई, सचिवालय, मुंबई ३२, दि. २१ डिसेंबर १९५८ २. सार्वजनिक आरोग्य विभाग, मंत्रालय मुंबई यांचेकडील दिनांक २० एप्रिल २००० रोजीची अधिसूचना	

**पंचायत समिती शिरोळ**

**कलम-४(१)(b)(vi)नमुना - क**

पंचायत समिती, शिरोळ या सार्वजनिक प्राधिकरणात उपलब्ध असलेल्या कागदपत्रांची यादी

अ.क्र	विभाग	दस्त ऐवज / धारणी / नोंद वही या पैकी कोणत्या प्रकारात उपलब्ध	गठठे क्र. व फाईल संख्या		तपशिल	किती काळा पासून ही माहिती सांभाळून ठेवली जाते.
			गठठे	नस्ती		
१	पंचायत समिती	अ - वर्गवारी	१५३	१४२२	कार्य विवरण नुसार	कायमस्वरूपी
२	शिक्षण		५	४१		
३	बांधकाम		३५	३९१		
४	एकात्मिक बालविकास प्रकल्प १		१८	२४२		
५	एकात्मिक बालविकास प्रकल्प २		९	१५०		
६	तालुका आरोग्य अधिकारी		६५	८३३		
७	पशुसंवर्धन विभाग		३६	४०१		
८	ग्रामीण पाणीपुरवठा		३७	४००		
१	पंचायत समिती	ब - वर्गवारी	५१७	६९०२	कार्य विवरण नुसार	३० वर्षे
२	शिक्षण		१५२	१४९५		
३	बांधकाम		२३०	१३१५		
४	एकात्मिक बालविकास प्रकल्प १		७०	१३७२		
५	एकात्मिक बालविकास प्रकल्प २		६६	९६५		
६	तालुका आरोग्य अधिकारी		१६९	१९३६		
७	पशुसंवर्धन		९	२५७		
८	ग्रामीण पाणीपुरवठा		३४	११९३		
१	पंचायत समिती	क - वर्गवारी	१७७	२८४८	कार्य विवरण नुसार	०५ वर्षे
२	शिक्षण		२३	३५८		
३	बांधकाम		३३	४८५		
४	एकात्मिक बालविकास प्रकल्प १		१२	१२८		

ॡ	एकात्मक बालविकास प्रकल्प २		३	२०		
ॢ	तालुका आरोग्य अधिकारी		ॡ३	ॢ३१		
ॣ	पशुसंवर्धन विभाग		ॡॢ	ॢ०ॣ		
।	ग्रामीण पाणीपुरवठा		ॣ३	ॡ१ॢ		

## पंचायत समिती, शिरोळ

### कलम ४ (१) (b) (vii)

पंचायत समिती, शिरोळ या सार्वजनिक प्राधिकरणात कोणताही धोरणात्मक निर्णय घेण्यापूर्वी किंवा त्यांची कार्यालयात अंमलबजावणी करण्यापूर्वी जनतेशी अथवा जनतेच्या प्रतिनिधीशी चर्चा करण्या बाबत अस्तित्वात असलेल्या व्यवस्थेचा तपशिल

अ.क्र.	कोणत्या विषया संबंधी सल्ला मसलत	व्यवस्थेची कार्यपध्दती	संबंधित शासकीय निर्णय / कार्यालयीन आदेश/राजपत्र वगैरे चा क्रमांक व तारीख	पुनर्विलोकनाचा काळ
निरंक				

पंचायत समिती, शिरोळ

कलम ४ (१) (b) (viii) नमुना - क

पंचायत समिती, शिरोळ या सार्वजनिक प्राधिकरणातील समित्या, परिषदा, अथवा मंडळाच्या बैठकिचे तपशिल

अ.क्र.	समिती मंडळ व परिषदेचे नांव	समिती मंडळ व परिषदेच्या रचनेचा ढाचा	समिती मंडळ व परिषदेचा उद्देश	समिती मंडळ व परिषदेच्या बैठकिची वारंवारता	त्या बैठकिस उपस्थित राहणेसाठी जनतेस मुभा आहे का?	त्या बैठकिचा इतिवृत्तांत जनतेस पाहण्यासाठी उपलब्ध आहे का?	त्या बैठकिचा इतिवृत्तांत कोणाकडे उपलब्ध असता?
१	पंचायत समिती सभा	जिल्हा परिषद व पंचायत समित्या अधिनियम १९६१	तालुक्यातील विविध विकास कामाचा आढावा घेणे व नियोजन करणे	३० दिवसात एकदा किंवा आवश्यक असेल तितक्या वेळा विशेष सभा बोलाविता येते	नाही	उपलब्ध आहे	सभा दफ्तर
२	आमसभा	जिल्हा परिषद व पंचायत समित्या अधिनियम १९६१	पंचायत समिती कडील वर्षाभराचे कामाचा आढावा घेणे व पुढील वर्षाचे नियोजन करणे	वर्षातून एकदा	आहे	उपलब्ध आहे	सभा दफ्तर
३	सरपंच समिती	जिल्हा परिषदा व पंचायत समिती अधिनियम १९६१ चे कलम ७७ क नुसार अध्यक्ष	विकास कामाचा आढावा घेणे व नियोजन करणे	३ महिन्यातून एकदा	नाही	उपलब्ध आहे	वि. अ. (पंचायत)



पंचायत समिती, शिरोळ

कलम ४ (१) (b) (ix)

पंचायत समिती शिरोळ या सार्वजाकि प्राधिकरणातील कार्यालयातील अधिका-यांची व कर्मच्या-यांची यादी.

अ.क्र.	अधिकार पद	अधिकारी / कर्मचारी नांव	वर्ग	नोकरी वर रुजू दिनांक	संपर्कासाठी दुरध्वनी
<b>पंचायत समिती शिरोळ</b>					
१	गट विकास अधिकारी वर्ग १	श्री.एस.एस.कवितके	१	२४/०२/२००४	२३६४४८
२	कक्ष अधिकारी	श्री.पी.आर.डोईफोडे	३	०२/०५/१९९८	२३६४४८
३	अधिक्षक	श्री.एस.एस.भोसले	३	११/०१/२००५	२३६४४८
४	सहायक लेखाधिकारी	श्री.एस.एच.आपटे	३	१६/०४/१९९९	२३६४४८
५	कनिष्ठ लेखाधिकारी	श्री. व्ही. बी. कुरणे	३	२९/११/२००३	२३६४४८
६	कृषि अधिकारी	श्रीम.डी.जी.बावधनकर	२	२९/०६/२००१	२३६४४८
७	कृषी अधिकारी (विद्ययो)	श्री.एस.आर.दानवाडकर	२	०८/११/१९८९	२३६४४८
८	वि.अ.कृषि (विद्ययो)	श्री.आर.बी.सिध्दनावर	३	१३/०७/१९९३	२३६४४८
९	वि.अ.कृषि	श्री. बी.बी.गोवंदे	३	२०/१२/१९९६	२३६४४८
१०	वि.अ. कृषि	श्री.ए.एम.भिलवडे	३	२९/०६/२०११	२३६४४८
११	वि.अ. सांख्यीकी	श्री.एस.डी.सपकाळ	३	०६/०२/२००४	२३६४४८
१२	व.सहा. (लिपीक)	श्री. जे.एम.मोमीन	३	१४/०२/२०००	२३६४४८
१३	व.सहा. (लिपीक)	श्री.यु.व्ही.भोसले	३	१९/६/१९८६	२३६४४८
१४	व.सहा. (लिपीक)	श्री.एस.बी.कांबळे	३	१७/०८/२००६	२३६४४८
१५	क.सहा. (लिपीक)	श्री.एस.एस.पाटील	३	०३/०८/२०१२	२३६४४८
१६	क.सहा. (लिपीक)	श्री.आर.बी.कांबळे	३	१८/०५/२००७	२३६४४८
१७	क.सहा. (लिपीक)	श्री.एस.ए.सुपलकर	३	०७/०३/२००५	२३६४४८
१८	क.सहा. (लिपीक)	श्रीमती व्ही.एस.लाटे	३	१८/०८/२०१०	२३६४४८
१९	क.सहा. (लिपीक)	श्रीम.एस.जी.पांढरबळे	३	०५/०८/२००९	२३६४४८
२०	क.सहा. (लिपीक)	श्रीम.वाय.एस.आरबाळे	३	०१/०८/२००६	२३६४४८
२१	क.सहा. (लिपीक)	श्री.ए.बी.खोत	३	२४/१२/२०२०	२३६४४८
२२	क.सहा (लिपीक)	श्री.पी.एम.पांडव	३	३०/१२/२०२०	२३६४४८
२३	क.सहा.(लिपीक)	श्रीम.के.एस.मदने	३	०९/०५/२०२२	२३६४४८
२४	व.सहा.( लेखा)	श्री.जे.पी.कोरवी	३	०३/१२/२००३	२३६४४८
२५	क.सहा.(लेखा)	श्रीम.पी.एस.साळे	३	२८/१२/२००७	२३६४४८
२६	वाहनचालक	श्री एस. व्ही.कांबळे	३	२६/१०/१९९६	२३६४४८
२७	परिचर	श्री. पी. बी. आंबी	४	२०/१०/१९९४	२३६४४८
२८	परिचर	श्री एम.जी.माने	४	१०/०९/१९९८	२३६४४८
२९	परिचर	श्री बी.टी.पाटील.	४	१६/०४/१९९८	२३६४४८
३०	परिचर	श्री आर.एस. लोटे	४	२३/०३/१९९९	२३६४४८
३१	परिचर	श्री आर.एच.कडेगांवकर	४	१७/१०/१९८६	२३६४४८
३२	परिचर	श्री.व्ही.बी.कांबळे	४	०७/०९/२०१५	२३६४४८
<b>आरोग्य विभाग</b>					
३३	तालुका आरोग्य अधिकारी	श्री.डॉ. पी.एस.पाखरे	१	१८/०५/१९९२	२३६१९०
३४	आरोग्य पर्यवेक्षक	श्री.पी.एन.महाडीक	३	२३/०९/२००५	२३६१९०
३५	आरोग्य सहाय्यक	श्री. जी.बी. शिरदोणे	३	०१/०६/१९९८	२३६१९०

३६	कनिष्ठ सहा.	श्री. ए.एस.पाटील	३	०७/०८/२००९	२३६१९०
३७	आरोग्य सेवक	श्री.ए.एच.शेख	३	०४/०४/२०००	२३६१९०
३८	परिचर	श्री.एस.बी.कोळी	४	२६/०२/२००४	२३६१९०
<b>पशुसंवर्धन विभाग</b>					
३९	प्र.पशु.वि.अधि.(विस्तार)	श्री.डॉ.रानभरे	२	२१/०६/१९९९	२३६४४८
४०	पशुधन पर्यवेक्षक	श्री एस. डी. कांबळे	३	२७/०३/२०००	२३६४४८
४१	पशुधन पर्यवेक्षक	श्री. ए.एच.बन्ने	३	१७/४/२००३	--
४२	पशुधन पर्यवेक्षक	श्री. व्ही.एस.निर्मळे	३	३१/०१/२००७	--
४३	सहा.पशु.विकास अधिकारी	श्री. साबळे एस.ए	३	२४/०४/२००३	--
४४	सहा.पशु.विकास अधिकारी	श्री.पी.पी.झेंडे	३	२१/०३/१९९७	--
४५	पशुधन पर्यवेक्षक	श्री. फाळके पी.बी	३	२५/०३/१९९७	--
४६	व्रणोपचारक	श्री. ए. बी. कोळी	४	२३/०२/२००४	--
४७	परिचर	श्री. एस.के.कोळी	४	०९/०९/२०१०	--
४८	परिचर	श्री. एस. एम. कोळी	४	२३/११/१९८९	--
४९	परिचर	श्री. के.पी. कांबळे	४	१४/०२/२०००	--
५०	परिचर	श्री. एस. व्ही. कोळी	४	२२/११/१९८९	--
५१	परिचर	श्री. डी. ए.कांबळे	४	१२/११/२००७	--
५२	परिचर	श्री. ए.पी.कांबळे	४	०५/०३/२०१३	--
<b>बांधकाम विभाग</b>					
५३	शाखा अभियंता	श्री.एस.के.बदडे	३	२७/१०/१९९५	२३६४४८
५४	कनिष्ठ अभियंता	श्री. एस. एस. देशमुख	३	२६/०२/२०१५	२३६४४८
५५	कनिष्ठ अभियंता	श्री.व्ही.आर.टोणे	३	०९/०३/२०१७	२३६४४८
५६	कनिष्ठ अभियंता	श्री.एन.एम.घोडके	३	२९/०६/१९९३	२३६४४८
५७	कनिष्ठ अभियंता	श्री. माने एस. जी.	३	१०/१२/१९९८	२३६४४८
५८	कनिष्ठ अभियंता	श्री.व्ही.आर.कोळी	३	२९/०६/२०११	२३६४४८
५९	स्थापत्य अभियंता	श्री.एस.पी.कोडोले	३	१८/०५/२००४	२३६४४८
६०	स्थापत्य अभियंता	श्री. एच एस दिंडे	३	२६/०२/२०१५	२३६४४८
६१	कनिष्ठ आरेखक	श्रीम.एस.पी.चव्हाण	३	०५/०७/२०१५	२३६४४८
६२	कनिष्ठ सहायक	श्री.एस.आय.कोळी	३	०८/०७/२००४	२३६४४८
६३	परिचर	श्री. एस.ए. पटेल	३	०७/११/१९९०	२३६४४८
६४	परिचर	श्री. व्ही.एम. पाटणकर	३	१६/०४/१९९८	२३६४४८
६५	मैलकामगार	श्री .जे. एम. कांबळे	४	०४/०१/१९९४	२३६४४८
६६	मैलकामगार	श्री. यु. ए. कांबळे	४	०४/०१/१९९५	२३६४४८
६७	मैलकामगार	श्री. जे. बी. कांबळे	४	०४/०१/१९९५	२३६४४८
६८	मैलकामगार	श्री. एस. पी. कांबळे	४	०४/०१/१९९३	२३६४४८
६९	मैलकामगार	श्री. के. के. कांबळे	४	०४/०१/१९९४	२३६४४८
७०	मैलकामगार	श्री. एल बी कांबळे	४	०४/०१/१९९३	२३६४४८
७१	मैलकामगार	श्री. बी बी मुल्ला	४	०४/०१/१९९५	२३६४४८
<b>गट शिक्षण विभाग</b>					
७२	प्र.ग.शि.अ.	श्री.डि.एल.कामत	३	१९/११/२०११	२३६४४८
७३	शि.वि.अ.	श्री.आर.डी.काळगे	३		२३६४४८
७४	शि.वि.अ.	श्री.ए.एस.ओमासे	३	०२/०९/२०००	२३६४४८
७५	वरि.सहा.	श्री.आय.एम.पटेल	३	१९/०९/१९९५	२३६४४८

७६	कनि.सहा.	श्री. एम. एस. शिंगाडे	३	०१/०९/२०१२	२३७९४४
७७	कनि.सहा.	श्री. आर.ए.पटेल	३	०९/०८/२०१२	२३६४४८
७८	परिचर	श्रीम.एस.आर.कांबळे	४	१९/०५/२०१४	२३६४४८
७९	परिचर	श्री. व्ही. एस. जाधव	४	२४/०२/२००४	२३६४४८
८०	परिचर	श्रीम.एम.ए.गवळी	४	२०/१२/२००७	२३६४४८
८१	परिचर	श्रीम.के.ई.दाते	४	११/०७/२०१३	२३६४४८
<b>बालविकास प्रकल्प क्रमांक १</b>					
८२	प्र.बा.वि.प्र.अधिकारी	श्रीमती एम.एम.पालेकर	३	२२/०७/१९९८	२३६०९१४
८३	पर्यवेक्षीका	श्रीम. सी. ए. कोहाडे	३	१८/०७/१९९६	२३६०९१
८४	पर्यवेक्षीका	श्रीम. ए बी चौगुले	३	०९/१०/२००३	२३६०९१
८५	पर्यवेक्षीका	श्रीम.रेखा विजय बावडेकर	३	१३/१०/२०१०	२३६०९१
८६	पर्यवेक्षीका	श्रीम.पी.एस.दिकीत	३	१४/१२/२०११	२३६०९१
८७	वरिष्ठ सहा.	श्री.डी.एम.उगले	३	१४/०६/२००४	२३७९४४
८८	परिचर	श्री.पी.आर.कोळी	४	१०/०८/२००९	२३६०९१
<b>बालविकास प्रकल्प क्रमांक २</b>					
८९	प्र.बा.वि.प्र.अधिकारी	श्रीम. गुजर एस आर.	३	१४/१२/२०११	२३६०९१
९०	पर्यवेक्षीका	श्रीम.एस.टी.पठाण	३	१४/०७/२००६	२३६०९१
९१	पर्यवेक्षीका	श्रीम.एस.डी.चावरे	३	१३/०७/२००६	२३६०९१
९२	पर्यवेक्षीका	श्रीम.पी.पी.तिकोटी	३	०४/०८/२००९	२३६०९१
९३	पर्यवेक्षीका	श्रीम.एस.के.सामंत	३	२१/०४/२००३	२३६०९१
९४	पर्यवेक्षीका	श्रीम.एम.आर.पुजारी	३	२१/०४/२००३	२३६०९१
९५	कनिष्ठ सहा.	श्रीम.पी.पी.आंबेकर	३	२०/१०/२००७	२३६०९१
९६	परिचर	श्री.पी.डी.कांबळे	४	०७/०९/२०१५	२३६०९१
<b>ग्रामिण पाणी पुरवठा विभाग</b>					
९७	शाखा अभियंता	श्री. गवंडी आय. ए.	२	१५/११/१९९९	२३७९४४
९८	कनिष्ठ अभियंता	श्रीम.के.डी.विटेकरी	२	२७/०२/२०१५	२३७९४४
९९	कनि.अभियंता	श्री.एस.व्ही.लिमये	३	१९/०९/२०१३	२३७९४४
१००	कनि.अभियंता	श्री.पी.पी.कोळी	३	१३/०५/१९९३	२३७९४४
१०१	कनि.अभियंता	श्री.बी.डी.पाटोळे	३	१६/१२/१९९८	२३७९४४
१०२	वरिष्ठ सहा.	श्रीम.आर.एस.घटे	३	२६/०२/२०१५	२३७९४४
१०३	कनिष्ठ सहा.	श्री.आर.बी.माळी	३	२३/०१/२००८	२३७९४४
१०४	कनिष्ठ सहा.	श्री.जे.एन.कांबळे	३	१५/०५/२००७	२३७९४४
<b>ग्रामपंचायत विभाग</b>					
१०५	वि.अ. पंचायत	श्री आर.एस.कांबळे	३	११/१२/१९८९	२३६४४८
१०६	वि.अ.पंचायत	श्री.व्ही. व्ही.कांबळे	३	०७/११/१९८९	२३६४४८
१०७	ग्राम विकास अधिकारी	श्री.के. आर.बागूल	३	१४/११/१९९६	२३६४४८
१०८	ग्राम विकास अधिकारी	श्री. एस.एन.बर्डे.	३	२८/०२/२००५	२३६४४८
१०९	ग्राम विकास अधिकारी	श्री. आर. एन. भोपळे	३	१९/११/२००४	२३६४४८
११०	ग्राम विकास अधिकारी	श्री. आर. बी. गंगाई	३	११/०३/१९९३	२३६४४८
१११	ग्राम विकास अधिकारी	श्री.व्ही.व्ही.गावडे	३	०८/०८/१९९४	२३६४४८
११२	ग्राम विकास अधिकारी	श्री.पी.सी.हनवत्ते	३	१७/०७/१९९३	२३६४४८

११३	ग्राम विकास अधिकारी	श्री. डी.आर.कांबळे	३	१६/०७/१९९३	२३६४४८
११४	ग्राम विकास अधिकारी	श्रीम. बी. एन. केदार	३	२२/०४/२००४	२३६४४८
११५	ग्राम विकास अधिकारी	श्री. सी. एम. कंबळे	३	२०/११/२००७	२३६४४८
११६	ग्राम विकास अधिकारी	श्रीम. पी.एच.कोळेकर	३	२७/१२/२००५	२३६४४८
११७	ग्राम विकास अधिकारी	श्री. एम. ए.मुजावर	३	२९/०१/१९९०	२३६४४८
११८	ग्राम विकास अधिकारी	श्री. एन. पी. निर्मळे	३	२३/१०/२००५	२३६४४८
११९	ग्राम विकास अधिकारी	श्री.व्ही.ए.शेवरे	३	२३/११/२००४	२३६४४८
१२०	ग्राम विकास अधिकारी	श्री. बी.एन.टोण्णे	३	१५/०७/१९९३	२३६४४८
१२१	ग्राम विकास अधिकारी	श्री. आर.जी. वळवी	३	०८/१२/२००४	२३६४४८
१२२	ग्राम विकास अधिकारी	श्री. एस. एम. वाघमोडे	३	२६/०६/०१९९६	२३६४४८
१२३	ग्राम विकास अधिकारी	श्री. ए. आर. बीडकर	३	१९/१२/१९९६	२३६४४८
१२४	ग्राम विकास अधिकारी	श्री.ए.एन.इरनक	३	३०/११/२००४	२३६४४८
१२५	ग्राम विकास अधिकारी	श्री.एस.बी.सरनोबत	३	२३/०१/१९८९	२३६४४८
१२६	ग्राम विकास अधिकारी	श्री.व्ही.के.रजपूत	३	०७/११/१९८९	२३६४४८
१२७	ग्राम विकास अधिकारी	श्री. बी.बी.सुर्यवंशी	३	०५/०१/१९९४	२३६४४८
१२८	ग्राम विकास अधिकारी	श्री. बी.एल.जाधव	३	२०/१२/१९९६	२३६४४८
१२९	ग्राम विकास अधिकारी	श्री.एम.आर.पाटील	३	२०/१२/१९९६	२३६४४८
१३०	ग्राम विकास अधिकारी	श्री. एस.के. कोळी	३	११/०५/२०००	२३६४४८
१३१	ग्राम विकास अधिकारी	श्री. एस.बी. चव्हाण	३	२२/१२/१९९६	२३६४४८
१३२	ग्राम विकास अधिकारी	श्री.एस.एच.पाटील	३	१९/०३/१९९७	२३६४४८
१३३	ग्राम विकास अधिकारी	श्री.एस.यु.चव्हाण	३	१९/११/१९९४	२३६४४८
१३४	ग्राम विकास अधिकारी	श्री.व्ही. डी.माळी	३	०५/०५/२०००	२३६४४८
१३५	ग्राम विकास अधिकारी	श्री. व्ही. टी.फोलाणे	३	२०/११/२००४	२३६४४८
१३६	ग्राम विकास अधिकारी	श्री. एस.डी. कारखेले	३	२०/११/२००४	२३६४४८
१३७	ग्राम विकास अधिकारी	श्रीम. एस व्ही. देशपांडे	३	०३/०५/१९८३	२३६४४८
१३८	ग्रामसेवक	श्री. जे. एम. आरकाटे	३	११/०७/२००७	२३६४४८
१३९	ग्रामसेवक	श्री. जी. ए. बंदिछोडे	३	२९/०३/१९९६	२३६४४८
१४०	ग्रामसेवक	श्रीम. एस.बी. धुपदाळे	३	२८/०४/२००६	२३६४४८
१४१	ग्रामसेवक	श्री.एच.एम.जाधव	३	०६/०२/२००९	२३६४४८
१४२	ग्रामसेवक	श्री. एस. ए.जमादार	३	१६/०७/२०१०	२३६४४८
१४३	ग्रामसेवक	श्री. व्ही.टी.कोळी	३	०१/०४/२००९	२३६४४८
१४४	ग्रामसेवक	श्री. ए. आर. कुंभार	३	०५/०६/२०००	२३६४४८
१४५	ग्रामसेवक	श्री.आर.एल.माळगे	३	१४/१२/२००५	२३६४४८
१४६	ग्रामसेवक	श्रीम.टी.एम.भोसले	३	०३/०१/२०१२	२३६४४८
१४७	ग्रामसेवक	श्रीम.एस.बी.मोटे	३	२१/१२/२००८	२३६४४८
१४८	ग्रामसेवक	श्री. एन. एच.मुल्ला	३	१४/०२/२००८	२३६४४८
१४९	ग्रामसेवक	श्री. ए. आय .मुल्ला	३	३१/०७/२००६	२३६४४८
१५०	ग्रामसेवक	श्री.आर.एम.नाईक	३	२१/०७/२००९	२३६४४८
१५१	ग्रामसेवक	श्री.यु.एस.रेळेकर	३	२६/१२/२००८	२३६४४८
१५२	ग्रामसेवक	श्री.व्ही.आर.ठिकणे	३	०४/०३/२०१२	२३६४४८
१५३	ग्रामसेवक	श्री. आर. बी. वडर	३	११/०८/१९९८	२३६४४८
१५४	ग्रामसेवक	श्री.आर.एफ.वैरागे	३	२१/०५/२०१०	२३६४४८
१५५	ग्रामसेवक	श्री.एम.एल.अकिवाटे	३	१४/०१/२००८	२३६४४८
१५६	ग्रामसेवक	श्री.सी.एच.गायकवाड	३	२३/१२/१९९७	२३६४४८



अ.क्रं.	अधिकार पद	अधिकारी / कर्मचारी नांव	मुळ पगार	महागाई भत्ता	घरभाडे	डिसीपीएस /वाहतुक भत्ता/ व इतर भत्ते	एकूण
<b>पंचायत समिती (आस्थापना)</b>							
१	कक्ष अधिकारी	श्री.पी.आर.डोईफोडे	६४०००	१९८४०	५७६०	१३५०	९०९५०
२	अधिक्षक	श्री.एस.एस.भोसले	५०५००	१५६५५	४५४५	१३५०	७२०५०
३	वि.अ.सांख्यिकी	श्री.एस.डी.सपकाळ	६३२००	१९५९२	५६८८	१३५०	८९८३०
४	व.सहा. (लिपीक)	श्री.जे.एम.मोमीन	४११००	१२७४१	३६९९	१३५०	५८८९०
५	व.सहा. (लिपीक)	श्री.यु.व्ही.भोसले	६४०००	१९८४०	५७६०	१३५०	९०९५०
६	व.सहा. (लिपीक)	श्री.एस.बी.कांबळे	४२२००	१३०८२	३७९८	९०८९	६८१६९
७	क.सहा. (लिपीक)	श्री.एस.एस.पाटील	२७६००	८५५६	२४८४	६४१२	४५०५२
८	क.सहा. (लिपीक)	श्री.आर.बी.कांबळे	३३३००	१०३२३	२९९७	७४५७	५४०७७
९	क.सहा. (लिपीक)	श्री.एस.ए.सुपलकर	३५३००	१०९४३	०	०	४६२४३
१०	क.सहा. (लिपीक)	श्रीमती व्ही.एस.लाटे	२५२००	७८१२	२२६८	५९७२	४१२५२
११	क.सहा. (लिपीक)	श्रीम.एस.जी.पांढरबळे	३०५००	९४५५	२७४५	६९४४	४९६४४
१२	क.सहा. (लिपीक)	श्रीम.वाय.एस.आरबाळे	३४३००	१०६३३	३०८७	७६४१	५५६६१
१३	क.सहा. (लिपीक)	श्री.ए.बी.खोत	२०५००	६३५५	१८४५	४४३५	३३१३५
१४	क.सहा. (लिपीक)	श्री.पी.एम.पांडव	२०५००	६३५५	१८४५	४४३५	३३१३५
१५	क.सहा. (लिपीक)	श्रीम.के.एस.मदने	१९९००	६१६९	१८००	६७५	२८५४४
१६	वाहनचालक	श्री एस. व्ही.कांबळे	४२२००	१३०८२	३.७९८	१४००	६०४८०
१७	परिचर	श्री. पी. बी. आंबी	३३७००	१०४४७	३०३३	१४००	४८५८०
१८	परिचर	श्री एम.जी.माने	३१७००	९८२७	२८५३	१४००	४५७८०
१९	परिचर	श्री बी.टी.पाटील.	३१७००	९८२७	२८५३	१४००	४५७८०
२०	परिचर	श्री आर.एस. लोटे	३१७००	९८२७	२८५३	१४००	४५७८०
२१	परिचर	श्री. आर.एच.कडेगांवकर	३३७००	१०४४७	३०३३	१४००	४८५८०
२२	परिचर	श्री.व्ही.बी.कांबळे	१८५००	५७६५	१८००	४११८	३०१५३
२३	सहायक लेखाधिकारी	श्री.एस.एच.आपटे	७००००	२१७००	६३००	१३५०	९९३५०
२४	कनिष्ठ लेखाधिकारी	श्री. व्ही. बी. कुरणे	५२०००	१६१२०	४६८०	१३५०	७४१५०
२५	व.सहा. (लेखा)	श्री.जे.पी.कोरवी	४१०००	१२७१०	३६९०	१३५०	५८७५०
२६	क.सहा. (लेखा)	श्रीम.पी.एस.साळे	३२०००	९९२०	२८८०	८५६९	५३३६९
२७	कृषि अधिकारी	श्रीम.डी.जी.बावधनकर	५१५००	१५९६५	४६३५	१०७९५	८२८९५
२८	कृषी अधिकारी (विद्ययो)	श्री.एस.आर.दानवाडकर	६९१००	२१४२१	६२१९	१६५०	९८०९०
२९	वि.अ.कृषि (विद्ययो)	श्री.आर.बी.सिध्दनावर	६२२००	१९२८२	५५९८	२७००	८९७८०
३०	वि.अ.कृषि	श्री. बी.बी.गोवंदे	६४१००	२०८०१	६०३९	१३५०	९५२९०
३१	वि.अ. कृषि	श्री.ए.एम.भिलवडे	५१५००	१५९६५	४६३५	१०७९५	८२८९५
<b>पशुसंवर्धन विभाग</b>							
३२	पशुधन पर्यवेक्षक	श्री एस. डी. कांबळे	२५५००	७९०५	२२९५	१३५०	३७०५०
३३	पशुधन पर्यवेक्षक	श्री. ए.एच.बन्ने	४६८००	१४५०८	०	०	६१३०८
३४	पशुधन पर्यवेक्षक	श्री. व्ही.एस.निर्मळे	४२८००	१३२६८	०	७८५०	६३९१८

३५	सहा.पशु.विकास अधिकारी	श्री. साबळे एस.ए	४६८००	१४५०८	४२१२	१३५०	६५८७०
३६	सहा.पशु.विकास अधिकारी	श्री.पी.पी.झेडे	५४६००	१६९२६	४९१४	१३५०	७७७९०
३७	पशुधन पर्यवेक्षक	श्री. फाळके पी.बी	५११००	१५८४१	४५९९	१६५०	७२८९०
३८	व्रणोपचारक	श्री. ए. बी. कोळी	२९९००	९२६९	०	०	३९२१९
३९	परिचर	श्री. एस.के.कोळी	२२२००	६८८२	१९९८	४१२१	३५८७६
४०	परिचर	श्री. एस. एम. कोळी	३६४००	८७५०	०	५०	४२२००
४१	परिचर	श्री. एस.व्ही.कोळी	२७४००	८४९४	०	०	३५९४४
४२	परिचर	श्री.यु. एस. कोळी	३६५००	९५२५	००	०	४६०२५
४३	परिचर	श्री. डी. ए.कांबळे	२४३००	७५३३	२१८७	५८५७	३९८७७
४४	परिचर	श्री. ए.पी.कांबळे	१९७००	६१०७	०	३६६३	२९४७०
ग्रामपंचायत विभाग							
४५	वि.अ. पंचायत	श्री आर.एस.कांबळे	६९१००	२१४२१	६२१९	१३५०	९८०९०
४६	वि.अ.पंचायत	श्री .व्ही.व्ही. कांबळे	६९१००	२१४२१	६२१९	१३५०	९८०९०
४७	ग्राम विकास अधिकारी	श्री.के. आर .बागूल	५६९००	१७६३९	५१२१	२८५०	८२५१०
४८	ग्राम विकास अधिकारी	श्री. एस.एन बर्डे.	४४४००	१३७६४	३९९६	२८५०	६५०१०
४९	ग्राम विकास अधिकारी	श्री. आर. एन. भोपळे	४५७००	१४१६७	४११३	२८५०	६६८३०
५०	ग्राम विकास अधिकारी	श्री. एस.बी.चव्हाण	५६९००	१७६३९	००	१५००	७६०३९
५१	ग्राम विकास अधिकारी	श्री. आर. बी. गंगाई	७००००	२१७००	६३००	२८५०	१००८५०
५२	ग्राम विकास अधिकारी	श्री.व्ही.व्ही.गावडे	६०४००	१८७२४	५४३६	२८५०	८७४१०
५३	ग्राम विकास अधिकारी	श्री.पी.सी.हानवते	५८६००	१८१६६	५२७४	१३५०	८३३९०
५४	ग्राम विकास अधिकारी	श्री. एस.यु.चव्हाण	४५७००	१४१६७	०	१५००	६१३६७
५५	ग्राम विकास अधिकारी	श्री. व्ही.टी. फोलाणे	४५७००	१४१६७	४११३	२८५०	६६८३०
५६	ग्राम विकास अधिकारी	श्री. डी.आर.कांबळे	५६९००	१७६३९	५१२१	२८५०	८२५१०
५७	ग्राम विकास अधिकारी	श्रीम. बी. एन. केदार	४५७००	१४१६७	४११३	२८५०	६६८३०
५८	ग्राम विकास अधि.	श्री. सी. एम. केंबळे	४५७००	१४१६७	४११३	२८५०	६६८३०
५९	ग्राम विकास अधिकारी	श्री.बी.बी.सुर्यवंशी	५८६००	११६६६	५२७४	२८५०	८४८९०
६०	ग्राम विकास अधिकारी	श्रीम. पी.एच.कोळेकर	४४४००	१३७६४	३९९६	१०९९३	७३१५३
६१	ग्राम विकास अधिकारी	श्री. एम. ए.मुजावर	६९१००	२१४२१	६२१९	१३५०	९८०९०
६२	ग्राम विकास अधिकारी	श्री. एन. पी. निर्मळे	४५७००	१४१६७	४११३	२८५०	६६८३०
६३	ग्राम विकास अधिकारी	श्री.व्ही.ए.शेवरे	४३१००	१३३६१	३८७९	२८५०	६३१९०

६४	ग्राम विकास अधिकारी	श्री. बी.एन.टोण्णे	५८६००	१८१६६	५२७४	२८५०	८४८९०
६५	ग्राम विकास अधिकारी	श्री. आर.जी . वळवी	२१५५०	६६८१	१९४०	१३५०	३१५२१
६६	ग्राम विकास अधिकारी	श्री. एस. एम. वाघमोडे	५८६००	१८१६६	५२७४	१३५०	८३३९०
६७	ग्राम विकास अधिकारी	श्री. ए. आर. बीडकर	५६९००	१७६३९	५१२१	२८५०	८२५१०
६८	ग्राम विकास अधिकारी	श्री.ए.एन.इरनक	४०६००	१२५८६	३६५४	२८५०	५९६९०
६९	ग्राम विकास अधिकारी	श्री.एस.बी.सरनोबत	६७१००	२०८०१	६०३९	१३५०	९५२९०
७०	ग्राम विकास अधिकारी	श्री.व्ही.के.रजपूत	६१४००	१९०३४	५५२६	२८५०	८८८१०
७१	ग्राम विकास अधिकारी	श्री. बी.एल.जाधव	५६९००	१७६३९	५१२१	२८५०	८२५१०
७२	ग्राम विकास अधिकारी	श्री.एस.डी.कारखेले	४५७००	१४१६७	४११३	२८५०	६६८३०
७३	ग्राम विकास अधिकारी	श्री. एस.एच.पाटील	८८१०३	२७३१२	७९२९	४३९५८	१६७३०२
७४	ग्राम विकास अधिकारी	श्री.एम.आर.पाटील	५६९००	१७६३९	५१२१	२८५०	८२५१०
७५	ग्राम विकास अधिकारी	श्रीम.एस.व्ही. देशपांडे	४४४००	१३७६४	३९९६	२८५०	६५०१०
७६	ग्राम विकास अधिकारी	श्री.एस.के.कोळी	५२०००	१६१२०	४६८०	२८५०	७५६५०
७७	ग्राम विकास अधिकारी	श्री.व्ही.डी. माळी	५००००	१५५००	४५००	२८५०	७२८५०
७८	ग्रामसेवक	श्री. जे. एम. आरकाटे	३८३००	११८७३	३४४७	९८७४	६३४९४
७९	ग्रामसेवक	श्री. जी. ए. बंदिछोडे	५६९००	१७३६९	५१२१	२८५०	८२५१०
८०	ग्रामसेवक	श्रीम. एस.बी. धुपदाळे	३९४००	१२११४	३५४६	१००७६	६५२३६
८१	ग्रामसेवक	श्री.एच.एम.जाधव	१८०५०	५५९६	१८००	४६६०	३०१०६
८२	ग्रामसेवक	श्री. एस. ए.जमादार	३४०००	१०५४०	३०६०	९०८६	५६६८६
८३	ग्रामसेवक	श्री. व्ही.टी.कोळी	३९४००	१२११४	३५४६	१००७६	६५२३६
८४	ग्रामसेवक	श्री. ए. आर. कुंभार	५२०००	१६१२०	४६८०	२८५०	७५६५०
८५	ग्रामसेवक	श्री.आर.एल.माळगे	४१९००	१२५९८	३७६२	१०५१६	६९०३६
८६	ग्रामसेवक	श्रीम.टी.एम.भोसले	३१४००	९७३४	२८२६	८६०९	५२५६९
८७	ग्रामसेवक	श्रीम.एस.बी.मोटे	४१८००	१२५९८	३७६२	१०५१६	६६०३६
८८	ग्रामसेवक	श्री. एन. एच.मुल्ला	३८३००	११८७३	३४४७	९८७४	६३४९४
८९	ग्रामसेवक	श्री. ए. आय .मुल्ला	३९४००	१२११४	३५४६	१००७६	६५२३६
९०	ग्रामसेवक	श्री.आर.एम.नाईक	३७२००	११५३२	३३४८	९६७२	६१७५२
९१	ग्रामसेवक	श्री.यु.एस.रेळेकर	४१८००	१२५९८	३९६२	११८६६	७०३८६



९२	ग्रामसेवक	श्री.व्ही.आर.ठिकणे	३७२००	११५१२	३३४८	९६७२	६१७५२
९३	ग्रामसेवक	श्री. आर. बी. वडर	३८६००	११९६६	३४७४	२८५०	५६८९०
९४	ग्रामसेवक	श्री.आर.एफ.वैरागे	३५०००	१०८५०	३१५०	९२६९	५८२६९
९५	ग्रामसेवक	श्री.एम.एल.अक्किवाटे	३८३००	११८७३	३४४७	९८७४	६३४९४
९६	ग्रामसेवक	श्री.सी.एच.गायकवाड	५५२००	१७११२	४९६८	२८५०	८०१३०
आरोग्य विभाग							
९७	ता.आ.अधिकारी	डॉ.पी.एस.पाखरे	११२१००	३४७५१	०	१४१५८	१६१००९
९८	आरोग्य पर्यवेक्षक	श्री.पी.एन.महाडीक	६१४००	१९०३४	५५२६	३०००	८८९६०
९९	आरोग्य सहाय्यक	श्री. जी.बी. शिरडोणे	५३६००	१६६१६	४८२४	३०००	७८०४०
१००	कनिष्ठ सहा.	श्री. ए.एस.पाटील	३०५००	९४५५	२७४५	६४४४	४९६४४
१०१	आरोग्य सेवक	श्री.ए.एच.शेख	५२०००	१६१२०	४६८०	३०००	७५८००
१०२	परिचर	श्री.एस.बी.कोळी	२७४००	८४९४	२४६६	१४००	३९७६०
ग्रामिण पाणी पुरवठा विभाग							
१०३	शाखा अभियंता	श्री. गवंडी आय. ए.	५१५००	१५९६५	४६३५	१३५०	७३४५०
१०४	कनिष्ठ अभियंता	श्रीम.के.डी.विटेकरी	३८६००	११९६६	३४७४	८४२९	६२४६९
१०५	कनि. अभियंता	श्री.एस.व्ही.लिमये	४३५००	१३४८५	३९१५	१०६७८	७१५७८
१०६	कनि. अभियंता	श्री.पी.पी.कोळी	५०४००	१५६२४	४५३६	१३५०	७१९१०
१०७	कनि. अभियंता	श्री.बी.डी.पाटोळे	४७५००	१४७२५	३६८८	१३५०	६७२६३
१०८	वरिष्ठ सहा.	श्रीम.आर.एस.घटे	३१४००	९७३४	२८२६	७१०९	५१०६९
१०९	कनिष्ठ सहा.	श्री.आर.बी.माळी	३२३००	१००१३	२९०७	७२७४	५२४९४
११०	कनिष्ठ सहा.	श्री.जे.एन.कांबळे	२५२००	७८१२	२२६८	५९७२	४१२५२
बांधकाम विभाग							
१११	शाखा अभियंता	श्री.एस.के.बदडे	७७७००	२४०८७	६९९३	२७००	१११४८०
११२	कनिष्ठ अभियंता	श्री. एस. एस. देशमुख	४८५००	१५०३५	४३६५	१०२४५	७८१४५
११३	कनिष्ठ अभियंता	श्री.व्ही.आर.टोणे	४५७००	१४१६७	४११३	९७३१	७३७११
११४	कनिष्ठ अभियंता	श्री.एन.एम.घोडके	६०३००	१८६९३	५४२७	१३५०	८५७७०
११५	कनिष्ठ अभियंता	श्री. माने एस. जी.	५०४००	१५६२४	४५३६	१३५०	७१९१०
११६	कनिष्ठ अभियंता	श्री.व्ही.आर.कोळी	४६१००	१४२९१	४१४९	९८०५	७४३४५
११७	स्थापत्य अभियंता	श्री.एस.पी.कोडोले	३५३००	१०९४३	३१७७	१३५०	५०७७७
११८	स्थापत्य अभियंता	श्री. एच एस दिंडे	८११००	२५१४१	७२९९	१६२२०	१२९७६४
११९	कनिष्ठ आरेखक	श्रीम.एस.पी.चव्हाण	३७६००	११६५६	३३८४	८०४५	६०८८६
१२०	कनिष्ठ सहाय्यक	श्री.एस.आय.कोळी	३५३००	१०९४३	३१७७	१३५०	५०७७७
१२१	परिचर	श्री. एस.ए. पटेल	३६५००	११३१५	३२८५	१४००	५२५००
१२२	परिचर	श्री. व्ही.एम. पाटणकर	३१७००	९८२७	२८५३	१४००	४५७८०
१२३	मैलकामगार	श्री .जे. एम. कांबळे	३३७००	१०४४७	३०३३	७००	४७८८०
१२४	मैलकामगार	श्री. यु. ए. कांबळे	३३७००	१०४४७	३०३३	७००	४७८८०
१२५	मैलकामगार	श्री. जे. बी. कांबळे	३३७००	१०४४७	३०३३	७००	४७८८०
१२६	मैलकामगार	श्री. एस. पी. कांबळे	३३७००	१०४४७	३०३३	७००	४७८८०
१२७	मैलकामगार	श्री. के. के. कांबळे	३३७००	१०४४७	३०३३	७००	४७८८०
१२८	मैलकामगार	श्री. एल बी कांबळे	३३७००	१०४४७	३०३३	७००	४७८८०
१२९	मैलकामगार	श्री. बी बी मुल्ला	३३७००	१०४४७	३०३३	७००	४७८८०
शिक्षण विभाग							

१३०	प्र.ग.शि.अ.	श्री.डि.एल.कामत	५४६००	१६९२६	४९१०४	१३५०	७७९९०
१३१	शि.वि.अ.	श्री.आर.डी.काळगे	८४९००	२६३१९	७६४१	२७००	१२१५६०
१३२	शि.वि.अ.	श्री.ए.एस.ओमासे	५५१००	१७०८१	४९५९	२७००	७९८४०
१३३	वरि.सहा.	श्री.आय.एम.पटेल	४३६००	१३५१६	३९२४	१३५०	६२३९०
१३४	कनि.सहा.	श्री. आर.ए.पटेल	२४५००	७५९५	२२०५	५८४३	४०१४३
१३५	कनि.सहा.	श्री. एम.एस.शिगाडे	२७६००	८५५६	२४८४	६४१२	४५०५२
१३६	परिचर	श्रीम.एस.आर.कांबळे	१९१००	५९२१	१८००	४२१८	३१०४९
१३७	परिचर	श्री. व्ही. एस. जाधव	२८२००	८७४२	२५३८	१४००	४०८००
१३८	परिचर	श्रीम.एम.ए.गवळी	२४३००	७५३७	२१८७	५८५७	३९८७७
१३९	परिचर	श्रीम.के.इ.दाते	१९७००	६१०७	१८००	४३३८	३१९४५
बालविकास प्रकल्प क्रमांक १							
१४०	बा.वि.प्र.अधिकारी	श्रीम. एम.एम.पालेकर	६७१००	२२८१४	१३७३१	१३५०	१०४९९५
१४१	पर्यवेक्षीका	श्रीम. सी. ए. कोहाडे	६०४००	२०५३६	५४३६	१३५०	८६६९६
१४२	पर्यवेक्षीका	श्रीम. ए. बी. चौगुले	६१६००	२०९४४	५५४४	१३५०	८९४३८
१४३	पर्यवेक्षीका	श्रीम.रेखा विजय बावडेकर	४९०००	१६६६०	४४१०	१३५०	७१४२०
१४४	वरिष्ठ सहा.	श्री.डी.एम.उगले	३६४००	१२३७६	०	०	४८७७६
१४५	परिचर	श्री.पी.आर.कोळी	२२९००	७०९९	२०६१	१४००	३३४६०
बालविकास प्रकल्प क्रमांक २							
१४६	बा.वि.प्र.अधिकारी	श्रीम. गुजर एस आर.	६४१००	१९८७१	५७६९	१३५०	९१०९०
१४७	पर्यवेक्षीका	श्रीम.एस.टी.पठाण	५६९००	१७६३९	५१२१	१३५०	८१०१०
१४८	पर्यवेक्षीका	श्रीम.एस.डी.चावरे	५३६००	१५००८	४८२४	०	७३४३२
१४९	पर्यवेक्षीका	श्रीम.पी.पी.तिकोटी	५२०००	१६१२०	४६८०	१३५०	७४१५०
१५०	पर्यवेक्षीका	श्रीम.एस.के.सामंत	६२२००	१९२८२	५५९८	१३५०	८८४३०
१५१	पर्यवेक्षीका	श्रीम.एम.आर.पुजारी	६२२००	१९२८२	५५९८	१३५०	८८४३०
१५२	कनिष्ठ सहा.	श्रीम.पी.पी.आंबेकर	२५२००	८५६८	२२६८	१३५०	३७३८६
१५३	परिचर	श्री.पी.डी.कांबळे	१८५००	५७३५	१८००	६७५	२६७१०

कलम ४ (१) (b) (xi)

पंचायत समिती शिरोळ या सार्वजनिक प्राधिकरणासाठी दिनांक १ एप्रिल २०२१ ते ३१ मार्च २०२२ या काळासाठी मंजूर झालेल्या आणि खर्च झालेल्या रक्कमेचा तपशिल नमुना क चालु वर्षासाठी २०२१ - २०२२

अ.क्र	अंदाजपत्रकीय शिर्षक	खर्च (रक्कम रूपये)	शेरा (असल्यास)
<b>सेस फंड</b>			
१	२- सामान्य प्रशासन	२,०८,२४८	
२	३ शिक्षण	०	
३	४ इमारत व दळणवळण	०	
४	५ जलसिंचन	३०,०००	
५	८ आरोग्य	९६,१००	
६	११ कृषी	०	
७	१२ पशुसंवर्धन	०	
८	१४ समाजकल्याण व अपंग	१४,०००	
९	१८ संकिण महिला व बालकल्याण	१,४४,०००	
१०	२० ग्रा.पं.इतर सकीर्ण	०	
<b>एकूण</b>		<b>४,९२,३४८</b>	
<b>शासन खर्च</b>			
१	२ सा.प्र. १ आस्था.	१४,९५,६२३	
२	१ ड ग्राम पंचायत	१६,१६,७८२	
३	१ ड कंत्राटी ग्रामसेवक	०	
४	२ अर्थ	१,१९,९५५	
५	२ बांधकाम	१,२२,२३,७५५	
६	५ ग्रा.पा.पु. वेतन	५,११,९२३	
७	४ अ शेती	२५,०००	
८	समाजकल्याण	१०,२२,८७,७१८	
९	६ आरोग्य/२२४५ सार्व.आरोग्य	६४,१९,८३८	
१०	३ शिक्षण	१,०१,९२,८०,२६८	
११	१२ पशुसंवर्धन+ब	४,२३,३००	
१२	निवृत्तीवेतन	१,८२,३८,२१७	
१३	संकिर्ण	६४,०४,८९१	
<b>एकूण</b>		<b>१,१६९,०४७,२७०</b>	
अ.क्र	अंदाजपत्रकीय शिर्षक	वापरलेली /खर्च झालेली रक्कम	शेरा (असल्यास)
<b>जि. प. खर्च</b>			
१	१ अध्यक्ष	४,८७,२६६	
२	२ सामान्य प्रशासन	२,७८,५९७	
३	३ शिक्षण	४३,८००	
४	८ सार्व. आरोग्य	३,४१,२५०	
५	११ कृषि	८,७५,२००	
६	१२ पशुसंवर्धन	३,१८,०२०	
७	१४ समाजकल्याण	२,८३,०२०	
८	१८ संकीर्ण/म.बा.क.	२२,४८,६९०	
९	२० संकीर्ण,ग्रा.पं.व इतर	५९,७७,८९६	
<b>एकूण</b>		<b>१०,८५३,७३९</b>	

**नमुना ख मागील वर्षासाठी २०२० - २०२१**

अ.क्र	अंदाजपत्रकीय शिर्षक	खर्च झालेली रक्कम	शेरा
<b>सेस फंड</b>			
१	२- सामान्य प्रशासन	२,४०,४३६	
२	३ शिक्षण	०	
३	४ इमारत व दळणवळण	२,१९,९५२	
४	५ जलसिंचन	१,११,७८८	
५	८ आरोग्य	०	
६	११ कृषी	०	
७	१२ पशुसंवर्धन	०	
८	१४ समाजकल्याण व अपंग	२,९३,२६९	
९	१८ संकिर्ण महिला व बालकल्याण	१,२५,०८७	
१०	२० सकीर्ण	१,९०,५४०	
<b>एकूण</b>		<b>११,८१,०७२</b>	
<b>शासन खर्च --</b>			
१	२ सा.प्र. १ आस्था.	१,२४,१६,१६०	
२	१ ड ग्राम पंचायत	१४,६४,१०६	
३	१ ड कंत्राटी ग्रामसेवक	०	
४	२ अर्थ	१,३९,६४५	
५	२ बांधकाम	५३,०१,०१७	
६	५ ग्रा.पा.पु. वेतन	२,३३,४७३	
७	४ अ शेती	२५,०००	
८	४ ब पशुसंवर्धन	१,२३,२८,१८०	
९	६ आरोग्य	६२,४६,४५२	
१०	३ शिक्षण	६६,७३,८४,२३८	
११	१२ पशुसंवर्धन	११,३०,४९८	
१२	निवृत्तीवेतन	३७,२२,२८,१७७	
१३	संकिर्ण	०	
<b>एकूण</b>		<b>१०,७८८,९६,९४६</b>	

**पंचायत समिती शिरोळ**

**कलम ४ (१) (b) (xii) नमुना क**

**पंचायत समिती शिरोळ येथील कृषि कार्यालय या सार्वजाकि प्राधिकरणातील अनुदान वाटपाची पध्दत**

१	कार्यक्रमाचे / योजनेचे नांव	राष्ट्रीय बायोगॅस विकास योजना
२	लाभधारकासाठी पात्रतेच्या अटी	लाभार्थीकडे पशुधन उपलब्ध असावे, बायोगॅस बांधकामासाठी घराजवळ मोकळी जागा उपलब्ध असावी, घरटाण उतारा लाभार्थी यांच्या नांवे असावा
३	लाभ मिळण्यासाठी असलेल्या पुर्व अटी	वरील अनुक्रम नंबर दोन प्रमाणे
४	या योजनेचा लाभ घेण्यासाठी असलेली कार्यपध्दती	बायोगॅसचे बांधकाम पंचायत समिती अथवा संस्थेच्या मार्गदर्शनाखाली पुर्ण करताच त्याची पहाणी करुन जसे अनुदान उपलब्ध होईल त्याप्रमाणे लाभार्थीस अनुदान वाटप केले जाते.
५	पात्रता ठरविण्याचे निकष आणि कागदपत्रे	वरील अनुक्रम नंबर दोन प्रमाणे पशुधन बाबत ग्रामसेवक यांचा दाखला व रिकाम्या जागेबाबतचा घरटाण उतारा, तसेच मागणी अर्ज, बायोगॅससह लाभार्थी फोटो, दोन आयडेंटि फोटो, समजुतीचा नकाशा
६	या योजनेतून मिळणाऱ्या लाभांचा तपशिल (अनुदान अथवा अन्य मदत दिली जात असेल, तर तो ही तपशिल द्यावा)	बायोगॅस पुर्ण झालेनंतर व शासनाकडून अनुदान प्राप्त होताच लाभार्थीचे बँक खातेवर अनुदान आदा केले जाते.
७	अनुदान वाटपाची पध्दत	वरील अनुक्रम नंबर ६ प्रमाणे
८	अर्ज कोठे करावा अथवा अर्ज करण्यासाठी कार्यालयात कोणाला भेटावे?	तालुका पातळीवर गट विकास अधिकारी व कृषी विभाग, पंचायत समिती, शिरोळ
९	अर्जाबरोबर भरावयाची फी (असल्यास)	काही नाही
१०	अन्य फी (असल्यास)	काही नाही
११	अर्जाचा नमुना (जेथे असा नमुना ठरविलेला असेल तेथे ) जर अर्ज कोऱ्या कागदावर भागणार असेल तर त्या अर्जदाराने किमान कोणती माहिती भरली पाहिजे, हे ही स्पष्ट करावे.	कृषि विभाग, पंचायत समिती, शिरोळ यांचेकडे उपलब्ध
१२	सोबत जोडावयाची परीशिष्टे (शिफारस पत्रे / दाखले / दस्तऐवज)	वरील अनुक्रम नंबर ५ प्रमाणे
१३	त्या परीशिष्टांचा काही विशिष्ट नमुना असलेस तो नमुना	वरील अनुक्रम नंबर ५ प्रमाणे
१४	कार्यवाही बदल काही तक्रार असेल, तर ती कोणाकडे करावयाची, त्या अधिकाऱ्यांचे पदनाम	कृषि विकास अधिकारी जिल्हा परिषद, कोल्हापूर
१५	उपलब्ध रकमेचा तपशिल (उदाहरणार्थ, तालुका पातळी वर एवढी रक्कम, जिल्हा पातळीवर एवढी रक्कम उपलब्ध वगैरे )	अद्याप प्राप्त नाही
१६	लाभधारकांची प्रत्येक वर्षागणिक दिलेल्या नमुन्या नुसार यादी	मास्टर रजिस्टर उपलब्ध आहे
१७	उद्दीष्ट (ठरविले असल्यास)	अनुदान उपलब्धते नुसार
१८	शेरा (असल्यास)	-

पंचायत समिती शिरोळ

कलम ४ (१) (b) (xii) नमुना " क "

पंचायत समिती शिरोळ येथील कृषि कार्यालय या सार्वजनिक प्राधिकरणातील अनुदान वाटपाची पध्दत

१	कार्यक्रमाचे / योजनेचे नांव	डॉ.बाबासाहेब आंबेडकर कृषी स्वालंबन योजना
२	लाभधारकासाठी पात्रतेच्या अटी	लाभार्थी अनु. जाती नव बौध्द शेतकरी असावा वार्षिक उत्पन्न १ लाख ५० हजार पर्यंत असावे. जातीचा दाखला असणे आवश्यक आहे. अपत्याचा दाखला, रहिवासी दाखला, ग्रामसभा ठराव व कमित कमी ४० आर किंवा २० आर क्षेत्र असणे आवश्यक आहे.
३	लाभ मिळण्यासाठी असलेल्या पुर्व अटी	वरील अनुक्रम नंबर दोन प्रमाणे
४	या योजनेचा लाभ घेण्यासाठी असलेली कार्यपध्दती	सर्व कागदपत्रासह लाभार्थीने ऑनलाईन अर्ज ( <a href="http://www.mahadbt.maha.gov.in">www.mahadbt.maha.gov.in</a> ) या संकेत स्थळावर अर्ज उपलब्ध आहेत.
५	पात्रता ठरविण्याचे निकष आणि कागदपत्रे	वरील अनुक्रमे नंबर दोन प्रमाणे
६	या योजनेतून मिळणाऱ्या लाभांचा तपशिल ( अनुदान अथवा अन्य मदत दिली जात असेल, तर तो ही तपशिल द्यावा )	लाभार्थीचे नांव मंजूर झालेनंतर त्यास सोबतच्या तक्त्या प्रमाणे लाभ देता येतो.
७	अनुदान वाटपाची पध्दत	वरील अनुक्रम नंबर ६ प्रमाणे
८	अर्ज कोठे करावा अथवा अर्ज करण्यासाठी कार्यालयात कोणाला भेटावे ?	( <a href="http://www.mahadbt.maha.gov.in">www.mahadbt.maha.gov.in</a> ) (या संकेत स्थळावर अर्ज उपलब्ध आहेत.तालुका पातळीवर कृषी अधिकारी विद्ययो यांचेकडे स्व:हस्ते अर्ज सादर करावा.
९	अर्जाबरोबर भरावयाची फी (असल्यास)	काही नाही.
१०	अन्य फी (असल्यास)	काही नाही.
११	अर्जाचा नमुना (जेथे असा नमुना ठरविलेला असेल तेथे) जर अर्ज कोऱ्या कागदावर करून भागणार असेल तर त्या अर्जदाराने किमान कोणती माहिती भरली पाहीजे, हे ही स्पष्ट करावे.	( <a href="http://www.mahadbt.maha.gov.in">www.mahadbt.maha.gov.in</a> ) या संकेत स्थळावर अर्ज उपलब्ध आहेत.
१२	सोबत जोडावयाची परीशिष्टे (शिफारस पत्रे / दाखले / दस्तऐवज)	वरील अनुक्रम नंबर ५ प्रमाणे
१३	त्या परीशिष्टांचा काही विशिष्ट नमुना असलेस तो नमुना	वरील अनुक्रम नंबर ५ प्रमाणे
१४	कार्यवाही बदल काही तक्रार असेल, तर ती कोणाकडे करावयाची, त्या अधिकाऱ्यांचे पदनाम	कृषि विकास, अधिकारी जिल्हा परीषद, कोल्हापूर
१५	उपलब्ध रक्कमेचा तपशिल (उदाहरणार्थ, तालुका पातळी वर एवढी रक्कम, जिल्हा पातळीवर एवढी रक्कम उपलब्ध वगैरे )	जिल्हा स्तरावर निधी उपलब्ध आहे.
१६	लाभधारकांची प्रत्येक वर्षागणिक दिलेल्या नमुन्या नुसार यादी	वर्ष निहाय खर्चाचे रजिस्टर ठेवणेत आलेली आहे.
१७	उद्दीष्ट (ठरविले असल्यास) आर्थीक	२१ लाख रूपये

अ.नं.	बाब	अनुदानाची टक्केवारी	अनुदान मर्यादा ( रूपये )
१	नवीन सिंचन विहीर	१००%	२,५०,०००/-
२	जुनी विहिर दुरूस्ती	१००%	५०,०००/-
३	इनवेल बोरींग	१००%	२०,०००/-
४	पंप संच	१००%	२०,०००/-
५	विज जोडणी आकारणी रक्कम	१००%	१०,०००/-
६	सुक्ष्म सिंचन संच खरेदीसाठी विहित अनुदान मर्यादे व्यतीरीक्त टिबक सिंचन संचासाठी ५० हजार व तुषारी सिंचन संचासाठी २५ हजार रूपये	९०%	७५,०००/-

पंचायत समिती शिरोळ

कलम ४ (१) (b) (xii) नमुना क

पंचायत समिती शिरोळ येथील कृषि कार्यालय या सार्वजनिक प्राधिकरणातील अनुदान वाटपाची पध्दत

१	कार्यक्रमाचे / योजनेचे नांव	औजार व आयुध्ये वाटप योजना ( जि.प.सेस फंड)
२	लाभ धारकासाठी पात्रतेच्या अटी	१) लाभार्थी अल्प भुधारक शेतकरी असावा २) DBT तत्वावर पूर्ण रक्कम भरून साहित्य खरेदी केल्यावर तपासणी अंती अनुदान लाभार्थी यांच्या खात्यावर जमा केले जाते.
३	लाभ मिळण्यासाठी असलेल्या पुर्व अटी	वरील अनुक्रम नंबर एक प्रमाणे
४	या योजनेचा लाभ घेण्यासाठी असलेली कार्यपध्दत	छाननी अंती पात्र प्रस्ताव जिल्हा परिषदेकडे पाठविले जातात. जिल्हा परिषदेकडून प्राप्त मंजूर यादीतील शेतकऱ्यांना साहित्य खरेदीसाठी पूर्व संमती पत्र दिले जाते. त्यानंतर DBT तत्वावर पूर्ण रक्कम भरून साहित्य खरेदी केल्यावर तपासणी अंती अनुदान लाभार्थी यांच्या खात्यावर जमा केले जाते.
५	पात्रता ठरविण्याचे निकष आणि कागदपत्रे	७/१२ व ८ अ चा उतारा, ओळखपत्र, अपत्य दाखला, तसेच मागणी अर्ज, आधारकार्ड, बँक पासबुक, आवश्यकते नुसार शेती पंपाचे विद्युत बील / कनेक्शनसाठी अनामत रक्कम पावती.
६	या योजनेतून मिळणाऱ्या लाभांचा तपशिल (अनुदान अथवा अन्य मदत दिली जात असेल, तर तो ही तपशिल द्यावा)	सदर कार्यक्रमांतर्गत बॅटरी ऑपरेटेड, स्प्रे पंप, ताडपत्री, कडबाकुट्टी, इलेक्ट्रिक मोटर / डिझेल इंजिन, PVC पाईप व सौर कंदील इत्यादी बाबींचा समावेश होतो.
७	अनुदान वाटपाची पध्दत	शेतकऱ्यास पूर्व संमती पत्र दिल्यानंतर लाभार्थ्यांनी पूर्ण रक्कम भरून साहित्य खरेदी करणे व त्यानंतर भौतिक तपासणी नंतर जिल्हा परिषदेने निश्चित केले नुसार अनुदान रक्कम लाभार्थ्यांच्या खात्यावर जमा केले जाते.
८	अर्ज कोठे करावा अथवा अर्ज करण्यासाठी कार्यालयात कोणाला भेटावे ?	तालुका पातळीवर गट विकास अधिकारी व कृषी अधिकारी / कृषी विभाग, पंचायत समिती, शिरोळ
९	अर्जाबरोबर भरावयाची फी (असल्यास)	काही नाही
१०	अन्य फी (असल्यास)	काही नाही
११	अर्जाचा नमुना (जेथे असा नमुना ठरविलेला असेल तेथे) जर अर्ज कोऱ्या कागदावर करुन भागणार असेल तर त्या अर्जदाराने किमान कोणती माहिती भरली पाहिजे, हे ही स्पष्ट करावे.	कृषि विभाग पंचायत समिती मार्फत अर्ज उपलब्ध करून दिले जातात.
१२	सोबत जोडावयाची परीशिष्टे (शिफारस पत्रे / दाखले / दस्तऐवज)	७ / १२ व ८ अ चा उतारा, ओळखपत्र, अपत्य दाखला, तसेच मागणी अर्ज, आधारकार्ड, बँक पासबुक, आवश्यकते नुसार शेती पंपाचे विद्युत बील / कनेक्शनसाठी अनामत रक्कम पावती.
१३	त्या परीशिष्टांचा काही विशिष्ट नमुना असलेस तो नमुना	--
१४	कार्यवाही बद्दल काही तक्रार असेल, तर ती कोणाकडे करावयाची, त्या अधिकाऱ्यांचे पद नाम	कृषि विकास अधिकारी , जिल्हा परीषद, कोल्हापूर
१५	उपलब्ध रकमेचा तपशिल (उदाहरणार्थ, तालुका पातळी वर एवढी रक्कम, जिल्हा पातळीवर एवढी रक्कम उपलब्ध वगैरे )	नाही
१६	लाभधारकांची प्रत्येक वर्षागणिक दिलेल्या नमुन्यात नुसार यादी	उपलब्ध आहे
१७	उद्दीष्ट (ठरविले असल्यास)	साहित्य उपलब्धते नुसार जिल्हा परिषद ठरविते.



पंचायत समिती शिरोळ

कलम ४ (१) (b) (xii) नमुना क

पंचायत समिती शिरोळ येथील कृषि कार्यालय या सार्वजनिक प्राधिकरणातील अनुदान वाटपाची पध्दत

१	कार्यक्रमाचे / योजनेचे नांव	पं.स. सभागृहाने ठरविल्या प्रमाणे साहित्य वाटप योजना (पं.स.सेस फंड)
२	लाभधारकासाठी पात्रतेच्या अटी	१) लाभार्थी अल्प भुधारक शेतकरी असावा २) DBT तत्वावर पूर्ण रक्कम भरून साहित्य खरेदी केल्यावर तपासणी अंती अनुदान लाभार्थी यांच्या खात्यावर जमा केले जाते.
३	लाभ मिळण्यासाठी असलेल्या पूर्व अटी	वरील अनुक्रम नंबर एक प्रमाणे
४	या योजनेचा लाभ घेण्यासाठी असलेली कार्यपध्दत	छाननी अंती पात्र प्रस्तावांना पं.स.सभेत मंजूरी दिली जाते. मंजूर यादीतील शेतकऱ्यांना साहित्य खरेदीसाठी पूर्व संमती पत्र दिले जाते. त्यानंतर DBT तत्वावर पूर्ण रक्कम भरून साहित्य खरेदी केल्यावर तपासणी अंती अनुदान लाभार्थी यांच्या खात्यावर जमा केले जाते.
५	पात्रता ठरविण्याचे निकष आणि कागदपत्रे	७/१२ व ८ अ चा उतारा, ओळखपत्र, अपत्य दाखला, तसेच मागणी अर्ज, आधारकाकड, बँक पासबुक.
६	या योजनेतून मिळणाऱ्या लाभांचा तपशिल (अनुदान अथवा अन्य मदत दिली जात असेल, तर तपशिल द्यावा)	सदर कार्यक्रमांतर्गत शेतकऱ्यांच्या मागणी नुसार पंचायत समिती सभागृहाने ठरविल्या प्रमाणे
७	अनुदान वाटपाची पध्दत	शेतकऱ्यास पूर्व संमती पत्र दिल्यानंतर लाभार्थ्यांनी पुर्ण रक्कम भरून साहित्य खरेदी करणे व त्यानंतर भौतिक तपासणी नंतर पंचायत समिती सभागृहाने ठरविल्या प्रमाणे अनुदान रक्कम लाभार्थ्यांच्या खात्यावर जमा केले जाते.
८	अर्ज कोठे करावा अथवा अर्ज करण्यासाठी कार्यालयात कोणाला भेटावे ?	तालुका पातळीवर गट विकास अधिकारी व कृषी अधिकारी / कृषी विभाग, पंचायत समिती, शिरोळ
९	अर्जाबरोबर भरावयाची फी (असल्यास)	काही नाही
१०	अन्य फी (असल्यास)	काही नाही
११	अर्जाचा नमुना (जेथे असा नमुना ठरविलेला असेल तेथे) जर अर्ज कोऱ्या कागदावर करून भागणार असेल तर त्या अर्जदाराने किमान कोणती माहिती भरली पाहिजे, हे ही स्पष्ट करावे.	कृषि विभाग पंचायत समिती मार्फत अर्ज उपलब्ध.
१२	सोबत जोडावयाची परीशिष्टे (शिफारस पत्रे / दाखले / दस्तऐवज)	७/१२ व ८ अ चा उतारा, ओळखपत्र, अपत्य दाखला, तसेच मागणी अर्ज, आधारकाकड, बँक पासबुक.
१३	त्या परीशिष्टांचा काही विशिष्ट नमुना असलेस तो नमुना	--
१४	कार्यवाही बदल काही तक्रार असेल, तर ती कोणाकडे करावयाची, त्या अधिकाऱ्यांचे पदनाम	गट विकास अधिकारी, पंचायत समिती, शिरोळ
१५	उपलब्ध रकमेचा तपशिल (उदाहरणार्थ, तालुका पातळी वर एवढी रक्कम, जिल्हा पातळीवर एवढी रक्कम उपलब्ध वगैरे )	नाही
१६	लाभधारकांची प्रत्येक वर्षागणिक दिलेल्या नमुन्या नुसार यादी	उपलब्ध आहे.
१७	उद्दीष्ट (ठरविले असल्यास)	अनुदान उपलब्धते नुसार

पंचायत समिती शिरोळ

कलम ४ (१) (b) (xii) नमुना क

पंचायत समिती शिरोळ येथील महाराष्ट्र राज्य ग्रामिण जिवन्तोती अभियान या सार्वजनिक प्राधिकरणातील अनुदान वाटपाची पध्दत

१	कार्यक्रमाचे / योजनेचे नांव	स्वयंसहाय्यता बचत गट
२	लाभधारकासाठी पात्रतेच्या अटी	वंचीत, विधवा, परितक्त्या, अनु.जाती, अल्पसंख्याक व गरीबातील गरीब
३	लाभ मिळण्यासाठी असलेल्या पुर्व अटी	या पुर्वी या योजनेचा लाभ न घेतलेला लाभार्थी असावा.
४	या योजनेचा लाभ घेण्यासाठी असलेली कार्यपध्दती	लाभार्थी दारीद्र रेषे खालील कमीत कमी १० महिलांनी एकत्र येवून बचत गटाची स्थापना करणे.
५	पात्रता ठरविण्याचे निकष आणि कागदपत्रे	बचत गट स्थापन झाले बाबतचा ठराव, प्रोसिडींग नोंद वही, किर्द, इत्यादी
६	या योजनेतून मिळणाऱ्या लाभांचा तपशिल (अनुदान अथवा अन्य मदत दिली जात असेल, तर तो ही तपशिल द्यावा)	कोणत्याही लघु उद्योगासाठी उदाहरणार्थ दुग्धव्यवसाय, शेळी पालन, विट भट्टी व विविध व्यवसाय इत्यादी
७	अनुदान वाटपाची पध्दत	बचत गट स्थापन झालेनंतर ३ महिन्या नंतर प्रतवारी करुन १. खेळते भांडवलासाठी गुणांकन प्रमाणे अनुदान देणेत येते. २. प्रथम प्रकल्पमध्ये अर्थसहाय्य व तदनंतर प्रकल्प व्यवसायसाठी कर्ज दिले जाते व कर्जावरील ७ टक्के चे वरील व्याज रकमेवर अनुदान मिळते.
८	अर्ज कोटे करावा अथवा अर्ज करण्यासाठी कार्यालयात कोणाला भेटावे ?	गट विकास अधिकारी पंचायत समिती शिरोळ
९	अर्जाबरोबर भरावयाची फी (असल्यास)	काही नाही
१०	अन्य फी (असल्यास)	काही नाही.
११	अर्जाचा नमुना (जेथे असा नमुना ठरविलेला असेल तेथे ) जर अर्ज कोऱ्या कागदावर करुन भागणार असेल तर त्या अर्जदाराने किमान कोणती माहिती भरली पाहीजे, हे ही स्पष्ट करावे.	पंचायत समिती शिरोळ कडील विहित नमुन्यात
१२	सोबत जोडावयाची परीशिष्टे (शिफारस पत्रे / दाखले / दस्तऐवज)	पंचायत समिती शिरोळ कडील विहित नमुन्यात दर्शविले प्रमाणे
१३	त्या परीशिष्टांचा काही विशिष्ट नमुना असलेस तो नमुना	काही नाही
१४	कार्यवाही बदल काही तक्रार असेल, तर ती कोणाकडे करावयाची, त्या अधिकाऱ्यांचे पदनाम	गट विकास अधिकारी पंचायत समिती शिरोळ
१५	उपलब्ध रकमेचा तपशिल (उदाहरणार्थ, तालुका पातळी वर एवढी रक्कम, जिल्हा पातळीवर एवढी रक्कम उपलब्ध वगैरे )	जिल्हा ग्रामीण विकास यंत्रणे कडून अनुदान उपलब्धते नुसार गटास बँके मार्फत वाटप केले जाते.
१६	लाभधारकांची प्रत्येक वर्षागणिक दिलेल्या नमुन्या नुसार यादी	अनुदान नोंदवही मध्ये नोंद ठेवली जाते.
१७	उद्दीष्ट (ठरविले असल्यास)	शास्वत उपजिवीका व गरीबांच्या संस्थांची बांधणी
१८	शेरा (असल्यास)	

**पंचायत समिती शिरोळ**

**कलम ४ (१) (b) (xii) नमुना क**

**पंचायत समिती शिरोळ येथील प्रधानमंत्री घरकूल आवास योजना या सार्वजनिक प्राधिकरणातील अनुदान वाटपाची पध्दत**

१	कार्यक्रमाचे / योजनेचे नांव	प्रधानमंत्री घरकूल आवास योजना
२	लाभधारकासाठी पात्रतेच्या अटी	१. नवीन ड यादीत नांव असणे आवश्यक आहे. २. घर बांधणेस स्वतःची जागा, पडसर, जिर्णघर असणे आवश्यक ३. यापुर्वी या योजनेचा लाभ घेतलेला नसावा. ४. ग्रामसभेच्या ठरावाने कमी गुणांकाने प्राधान्य क्रम यादीतून निवड होणे आवश्यक
३	लाभ मिळण्यासाठी असलेल्या पुर्व अटी	वरील अनुक्रम नंबर दोन प्रमाणे
४	या योजनेचा लाभ घेण्यासाठी असलेली कार्यपध्दती	संबंधीत ग्रामपंचायती मार्फत घरकूल बांधणेसाठीचे प्रस्ताव सादर झालेनंतर त्याची छाननी करुन प्रस्ताव जिल्हा ग्रामीण विकास यंत्रणेकडे पाठविला जातो व तिकडून मंजूरी प्राप्त झालेवर लाभ दिला जातो.
५	पात्रता ठरविण्याचे निकष आणि कागदपत्रे	संबंधीत ग्रामपंचायतीचा ग्रामसभेचा ठराव व अनुक्रम नंबर दोन मध्ये नमूद केलेल्या बाबींची प्रमाणपत्रे
६	या योजेतून मिळणाऱ्या लाभांचा तपशिल (अनुदान अथवा अन्य मदत दिली जात असेल, तर तो ही तपशिल द्यावा)	लाभार्थीस शासना मार्फत रक्कम रुपये १,२०,०००/- इतके अनुदान दिले जाते.
७	अनुदान वाटपाची पध्दत	प्रस्तावास मंजूरी मिळाले नंतर काम सुरू करणेसाठी १ ला हप्ता १५,०००/-, २ रा हप्ता ४५,०००/-, ३ रा हप्ता ४०,०००/- दिला जातो व अंतिम हप्ता २०,०००/- मूल्यांकना प्रमाणे दिला जातो. सदर लाभार्थीस गटस्तरावरून अनुदान दिले जातो.
८	अर्ज कोठे करावा अथवा अर्ज करण्यासाठी कार्यालयात कोणाला भेटावे ?	गट विकास अधिकारी, पंचायत समिती, शिरोळ
९	अर्जाबरोबर भरावयाची फी (असल्यास)	काही नाही.
१०	अन्य फी (असल्यास)	काही नाही
११	अर्जाचा नमुना (जेथे असा नमुना ठरविलेला असेल तेथे ) जर अर्ज कोऱ्या कागदावर भरून भागणार असेल तर त्या अर्जदाराने किमान कोणती माहिती भरली पाहिजे, हे ही स्पष्ट करावे.	विहित नमुन्यातील मागणी अर्ज स्पष्ट भरण्यात यावे.
१२	सोबत जोडावयाची परीशिष्टे (शिफारस पत्रे / दाखले / दस्तऐवज)	अनुक्रम नंबर दोन मध्ये नमूद केले प्रमाणे सर्व दाखल्याच्या प्रति
१३	त्या परीशिष्टांचा काही विशिष्ट नमुना असलेस तो नमुना	काही नाही
१४	कार्यवाही बद्दल काही तक्रार असेल, तर ती कोणाकडे करावयाची, त्या अधिकाऱ्यांचे पदनाम	गट विकास अधिकारी पंचायत समिती शिरोळ
१५	उपलब्ध रकमेचा तपशिल (उदाहरणार्थ, तालुका पातळी वर एवढी रक्कम, जिल्हा पातळीवर एवढी रक्कम उपलब्ध वगैरे )	शासना कडून प्राप्त अनुदान जिल्हा ग्रामीण विकास यंत्रणा यांचे मार्फत घरकूल लाभार्थीच्या खातेवर अनुदान जमा केले जाते.
१६	लाभधारकांची प्रत्येक वर्षागणिक दिलेल्या नमुन्या नुसार यादी	लाभार्थी याद्या ग्रां.प. निहाय गांव पातळीवर व एकत्रीत पं.स. कार्यालयात ठेवणेत आलेल्या आहेत.
१७	उद्दीष्ट (ठरविले असल्यास)	उद्दीष्ट शासन स्तरावरून निश्चित केले जाते.

**पंचायत समिती शिरोळ**  
**कलम ४ (१) (b) (xii) नमुना क**  
**पंचायत समिती शिरोळ येथील रमाई आवास योजना या सार्वजनिक प्राधिकरणातील**  
**अनुदान वाटपाची पध्दत**

१	कार्यक्रमाचे / योजनेचे नांव	रमाई आवास घरकूल योजना
२	लाभधारकासाठी पात्रतेच्या अटी	१. घर बांधणेस स्वतःची २७० चौ.फु. जागा, २. ग्राम सभेचा ठराव ३. तहसिलदार यांचा र.रू.१,००,०००/- चे आतील उत्पन्नाचा दाखला ४. रहिवासी दाखला ५. शासकिय सेवेत नसले बाबतचा दाखला ६. जातीचा दाखला ७. घर बांधणेस स्वतःची जागा, पडसर, जिर्णघर असणे आवश्यक
३	लाभ मिळण्यासाठी असलेल्या पुर्व अटी	वरील अनुक्रम नांबर दोन प्रमाणे
४	या योजनेचा लाभ घेण्यासाठी असलेली कार्यपध्दती	संबंधीत ग्रामपंचायती मार्फत घरकूल बांधणेसाठीचे प्रस्ताव प्राप्त झालेनंतर त्याची छाननी केली जाते. पात्र / अपात्र शिफारसी सह प्रस्ताव समाज कल्याण विभाग, कोल्हापूर या यंत्रणेकडे पाठविला जातो. व मा.सहायक आयुक्त, समाजकल्याण विभाग यांचेकडून मंजूरी दिली जाते.
५	पात्रता ठरविण्याचे निकष आणि कागदपत्रे	संबंधीत ग्रामपंचायतीचा ग्रामसभेचा ठराव व अनुक्रम नंबर दोन मध्ये नमूद केलेल्या बाबींची प्रमाणपत्रे
६	या योजनेतून मिळणाऱ्या लाभांचा तपशिल (अनुदान अथवा अन्य मदत दिली जात असेल, तर तो ही तपशिल द्यावा)	लाभार्थीस रक्कम रुपये १,२०,०००/- इतके अनुदान लाभार्थीच्या बँक खातेवर जमा केले जाते.
७	अनुदान वाटपाची पध्दत	प्रस्तावास मंजूरी मिळाले नंतर काम सुरू करणेसाठी १ ला हप्ता १५,०००/-, २ रा हप्ता ४५,०००/- , ३ रा हप्ता ४०,०००/- दिला जातो व अंतिम हप्ता २०,०००/- मूल्यांकना प्रमाणे दिला जातो. सदर लाभार्थीस गटस्तरावरून अनुदान दिले जातो.
८	अर्ज कोठे करावा अथवा अर्ज करण्यासाठी कार्यालयात कोणाला भेटावे ?	गट विकास अधिकारी ,पंचायत समिती, शिरोळ
९	अर्जाबरोबर भरावयाची फी (असल्यास)	काही नाही.
१०	अन्य फी (असल्यास)	काही नाही.
११	अर्जाचा नमुना (जेथे जसा नमुना ठरविलेला असेल तेथे ) जर अर्ज कोऱ्या कागदावर करुन भागणार असेल तर त्या अर्जदाराने किमान कोणती माहिती भरली , हे स्पष्ट करावे.	नमुना फॉर्म ग्राम पंचायत व पं.स. स्तरावर उपलब्ध आहे.
१२	सोबत जोडावयाची परीशिष्टे (शिफारस पत्रे / दाखले / दस्तऐवज)	अनुक्रम नंबर दोन मध्ये नमूद केले प्रमाणे सर्व दाखल्याच्या प्रति
१३	त्या परीशिष्टांचा काही विशिष्ट नमुना असलेस तो नमुना	काही नाही
१४	कार्यवाही बदल काही तक्रार असेल, तर ती कोणाकडे करावयाची, त्या अधिकाऱ्यांचे पदनाम	गट विकास अधिकारी पंचायत समिती शिरोळ
१५	उपलब्ध रकमेचा तपशिल (उदाहरणार्थ, तालुका पातळी वर एवढी रक्कम, जिल्हा पातळीवर एवढी रक्कम उपलब्ध वगैरे )	शासना कडून प्राप्त अनुदान जिल्हा ग्रामीण विकास यंत्रणा यांचे मार्फत घरकूल लाभार्थीच्या खातेवर अनुदान जमा केले जाते.
१६	लाभधारकांची प्रत्येक वर्षागणिक दिलेल्या नमुन्या नुसार यादी	लाभार्थी याद्या ग्रं.प. निहाय गांव पातळीवर व पं.स. कार्यालयात ठेवणेत आलेल्या आहेत.
१७	उद्दीष्ट (ठरविले असल्यास)	जिल्हा ग्रामीण विकास यंत्रणा यांचे मार्फत ठरविले जाते .
१८	शेरा (असल्यास)	

**पंचायत समिती शिरोळ**

**कलम ४ (१) (b) (xii) नमुना क**

**पंचायत समिती शिरोळ येथील समाज कल्याण विभाग या सार्वजनिक प्राधिकरणातील अनुदान वाटपाची पध्दत**

१	कार्यक्रमाचे / योजेचे नांव	२० % राखीव निधीमधून मागासवर्गीय व्यक्तीसाठी बहुउपयोगी दळप यंत्र (पं.स.सेस)
२	लाभधारकासाठी पात्रतेच्या अटी	१. जातीचा दाखला २. उत्पन्नाचा दाखला ३. रहिवाशी दाखला ४. स्वयःघोषणापत्र ५. आधारकार्ड ६. बँक पासबुक ७. वयाचा पुरावा
३	लाभ मिळण्यासाठी असलेल्या पुर्व अटी	वरील प्रमाणे
४	या योजनेचा लाभ घेण्यासाठी असलेली कार्यपध्दती	लाभार्थीचा अर्ज गट विकास अधिकारी यांचे कडे मंजूरीस सादर केला जातो.
५	पात्रता ठरविण्याचे निकष आणि कागदपत्रे	वरील अनुक्रम नंबर दोन प्रमाणे
६	या योजनेतून मिळणाऱ्या लाभांचा तपशिल (अनुदान किंवा अन्य मदत दिली जात असेल तर तोही तपशिल द्यावा)	अनुदान दिली जाते.
७	अनुदान वाटपाची पध्दत	पंचायत समिती मार्फत.
८	अर्ज कोठे करावा अथवा अर्ज करण्यासाठी कार्यालयात कोणाला भेटावे ?	लाभार्थीचा अर्ज गट विकास अधिकारी यांचेकडे सादर करावा.
९	अर्जाबरोबर भरावयाची फी (असल्यास)	काही नाही.
१०	अन्य फी (असल्यास)	काही नाही.
११	अर्जाचा नमुना (जेथे असा नमुना ठरविलेला असेल तेथे ) जर अर्ज कोऱ्या कागदावर करुन भागणार असेल तर त्या अर्जदाराने किमान कोणती माहिती भरली पाहिजे, हे ही स्पष्ट करावे.	पंचायत समिती शिरोळ येथील समाजकल्याण कार्यासनाकडे उपलब्ध आहे.
१२	सोबत जोडावयाची परीशिष्टे (शिफारस पत्रे / दाखले / दस्तऐवज)	अनुक्रम नंबर दोन मध्ये नमुद केले प्रमाणे सर्व दाखल्याच्या प्रति
१३	त्या परीशिष्टांचा काही विशिष्ट नमुना असलेस तो नमुना	काही नाही.
१४	कार्यवाही बदल काही तक्रार असेल, तर ती कोणाकडे करावयाची, त्या अधिकाऱ्यांचे पदनाम	गट विकास अधिकारी, पंचायत समिती, शिरोळ
१५	उपलब्ध रकमेचा तपशिल (उदाहरणार्थ, तालुका पातळी वर एवढी रक्कम, जिल्हा पातळीवर एवढी रक्कम उपलब्ध वगैरे )	--
१६	लाभधारकांची प्रत्येक वर्षागणिक दिलेल्या नमुन्या नुसार यादी	यादी समाज कल्याण विभाग पं.स. येथे उपलब्ध आहे.
१७	उद्दीष्ट (ठरविले असल्यास)	पं.स. स्तरावर लाभार्थी निश्चीत केलेले जातात.
१८	शेरा (असल्यास)	---

**पंचायत समिती शिरोळ**

**कलम ४ (१) (b) (xii) नमुना क**

**पंचायत समिती शिरोळ येथील समाज कल्याण विभाग या सार्वजनिक प्राधिकरणातील अनुदान वाटपाची पध्दत**

१	कार्यक्रमाचे / योजनेचे नांव	५ % राखीव निधीमधून अपंग व्यक्तीसाठी पिको फॉल मशिन अनुदान देणे (पं.स.सेस)
२	लाभ धारकासाठी पात्रतेच्या अटी	१. ४० टक्केपेक्षा जास्त अपंगत्व असले बाबतचा वैद्यकीय दाखला २. उत्पन्नाचा दाखला ३. रहिवाशी दाखला ४. स्वयंघोषणापत्र ५. बँक पासबुक ६. आधारकार्ड
३	लाभ मिळण्यासाठी असलेल्या पुर्व अटी	वरील प्रमाणे
४	या योजनेचा लाभ घेण्यासाठी असलेली कार्यपध्दती	लाभार्थीचा अर्ज गट विकास अधिकारी यांचे कडे मंजूरीस सादर केला जातो.
५	पात्रता ठरविण्याचे निकष आणि कागदपत्रे	वरील अनुक्रम नंबर दोन प्रमाणे
६	या योजनेतून मिळणाऱ्या लाभांचा तपशिल (अनुदान किंवा अन्य मदत दिली जात असेल तर तोही तपशिल द्यावा)	अनुदान दिले जाते.
७	अनुदान वाटपाची पध्दत	पंचायत समिती मार्फत.
८	अर्ज कोठे करावा अथवा अर्ज करण्यासाठी कार्यालयात कोणाला भेटावे ?	लाभार्थीचा अर्ज गट विकास अधिकारी यांचेकडे सादर करावा
९	अर्जाबरोबर भरावयाची फी (असल्यास)	काही नाही
१०	अन्य फी (असल्यास)	काही नाही
११	अर्जाचा नमुना (जेथे असा ामु ा ा ठरविलेला असेल तेथे ) जर अर्ज कोऱ्या कागदावर करु ा भागणार असेल तर त्या अर्जदारा ा किमा ा कोणती माहिती भरली पाहीजे, हे ही स्पष्ट करावे.	पंचायत समिती शिरोळ येथील समाजकल्याण कार्यासनाकडे उपलब्ध आहे.
१२	सोबत जोडावयाची परीशिष्टे (शिफारस पत्रे / दाखले / दस्तऐवज)	अनुक्रम नंबर दोन मध्ये नमुद केले प्रमाणे सर्व दाखल्याच्या प्रति
१३	त्या परीशिष्टांचा काही विशिष्ट नमुना असलेस तो नमुना	काही नाही.
१४	कार्यवाही बदल काही तक्रार असेल, तर ती कोणाकडे करावयाची, त्या अधिकाऱ्यांचे पदनाम	गट विकास अधिकारी पंचायत समिती शिरोळ
१५	उपलब्ध रकमेचा तपशिल (उदाहरणार्थ, तालुका पातळी वर एवढी रक्कम, जिल्हा पातळीवर एवढी रक्कम उपलब्ध वगैरे )	--
१६	लाभधारकांची प्रत्येक वर्षागणिक दिलेल्या नमुन्या नुसार यादी	यादी समाज कल्याण विभाग पं.स. येथे उपलब्ध आहे.
१७	उद्दीष्ट (ठरविले असल्यास)	पं.स.स्तरावर लाभार्थी निश्चीत केलेले जातात.
१८	शेरा (असल्यास)	--

पंचायत समिती शिरोळ

कलम ४ (१) (b) (xii) नमुना क

पंचायत समिती शिरोळ येथील समाज कल्याण विभाग या सार्वजनिक प्राधिकरणातील अनुदान वाटपाची पध्दत

१	कार्यक्रमाचे / योजेचे नांव	अनु.जाती व नवबोध घटकांच्या वस्तीचा विकास करणे
२	लाभधारकासाठी पात्रतेच्या अटी	१) ग्रामपंचायतीचे मागणी प्रस्ताव २) विवरण पत्र ३) लोकसंख्येचा दाखला ४) नमुना नं.३ उतारा ५) समजुतीचा नकाशा ६) जागेचा असेसमेंट उतारा ७) ग्रामपंचायतीचा ठराव
३	लाभ मिळण्यासाठी असलेल्या पुर्व अटी	वरील अनुक्रम नंबर दोन प्रमाणे
४	या योजनेचा लाभ घेण्यासाठी असलेली कार्यपध्दती	गट विकास अधिकारी यांचे मार्फत समाज कल्याण अधिकारी, जिल्हा परीषद, कोल्हापुर याच्याकडे मंजूरीसाठी सादर
५	पात्रता ठरविण्याचे निकष आणि कागदपत्रे	१) ग्रामपंचायतीचे मागणी पत्र २) विवरण पत्र ३) लोकसंख्येचा दाखला ४) नमुना नं.३ उतारा ५) समजुतीचा नकाशा ६) जागेचा असेसमेंट उतारा ७) ग्रामपंचायतीचा ठराव
६	या योजनेतून मिळणाऱ्या लाभांचा तपशिल (अनुदान अथवा अन्य मदत दिली जात असेल, तर तो ही तपशिल द्यावा)	सदर योजना मधील कामे - अंतर्गत रस्ता व गटर करणे / समाजमंदीर / नळ पाणी पुरवठा
७	अनुदान वाटपाची पध्दत	सदर योजनेखाली अनुदान हे शासनाने लोकसंख्येच्या प्रमाणात निश्चित केलेले आहे. त्यानुसार सदर अनुदानाच्या मर्यादेत काम निवड करणेत येते.
८	अर्ज कोठे करावा अथवा अर्ज करण्यासाठी कार्यालयात कोणाला भेटावे ?	कामाच्या गरजेनुसार ग्रामपंचायतीचा ठराव करून प्रस्ताव गट विकास अधिकारी यांचे मार्फत समाज कल्याण अधिकारी जिल्हा परीषद कोल्हापुर यांचे कडे सादर करणेचा आहे.
९	अर्जाबरोबर भरावयाची फी (असल्यास)	काही नाही
१०	अन्य फी (असल्यास)	काही नाही
११	अर्जाचा नमुना (जेथे असा नमुना ठरविलेला असेल तेथे ) जर अर्ज कोऱ्या कागदावर करून भागणार असेल तर त्या अर्जदाराने किमान कोणती माहिती भरली पाहिजे, हे ही स्पष्ट करावे.	विहित प्रपत्रामध्ये ग्राम पंचायतीने प्रस्ताव आवश्यक त्या कागदपत्रासहित सादर करणेचा आहे.
१२	सोबत जोडावयाची परीशिष्टे (शिफारस पत्रे / दाखले / दस्तऐवज)	अ.नं. ५ नुसार
१३	त्या परीशिष्टांचा काही विशिष्ट नमुना असलेस तो नमुना	काही नाही.
१४	कार्यवाही बदल काही तक्रार असेल, तर ती कोणाकडे करावयाची, त्या अधिकाऱ्यांचे पदनाम	गट विकास अधिकारी, पंचायत समिती, शिरोळ
१५	उपलब्ध रकमेचा तपशिल (उदाहरणार्थ, तालुका पातळी वर एवढी रक्कम, जिल्हा पातळीवर एवढी रक्कम उपलब्ध वगैरे	--
१६	लाभधारकांची प्रत्येक वर्षागणिक दिलेल्या नमुन्या नुसार यादी	पंचायत समिती शिरोळ येथील समाजकल्याण कार्यासनाकडे उपलब्ध आहे.
१७	उद्दीष्ट (ठरविले असल्यास)	बृहत आराखडया नुसार व प्राप्त अनुदाना नुसार
१८	शेरा (असल्यास)	--

**पंचायत समिती शिरोळ**

**कलम ४ (१) (b) (xii) नमुना क**

**पंचायत समिती शिरोळ येथील समाज कल्याण विभाग या सार्वजनिक प्राधिकरणातील अनुदान वाटपाची पध्दत**

१	कार्यक्रमाचे / योजेचे नांव	वृद्ध साहित्यीक / कलाकार यांना मानधन
२	लाभधारकासाठी पात्रतेच्या अटी	१) साहित्य व कलेच्या क्षेत्रात ज्यांनी मोलाची भर घातली अशी व्यक्ती २) सांस्कृतीक कला व वाङ्मय क्षेत्रात ज्यांनी प्रदिर्घ कामगिरी केलेली व्यक्ती ३) वय ५० वर्षा पेक्षा जास्त असावे.
३	लाभ मिळण्यासाठी असलेल्या पुर्व अटी	वरील अनुक्रम नंबर दोन प्रमाणे
४	या योजनेचा चा लाभ घेण्यासाठी असलेली कार्यपध्दती	गट विकास अधिकारी यांचे मार्फत समाज कल्याण अधिकारी जिल्हा परिषद कोल्हापुर याचेकडे मंजूरीसाठी सादर.
५	पात्रता ठरविण्याचे निकष आणि कागदपत्रे	निकष अनु. क्रं. २ प्रमाणे, वयाचा दाखला, उतपन्नाचा दाखला रु. ४८,०००/- पेक्षा जास्त नसावे, २ फोटो, प्रतिष्ठीत व्यक्तीची पुराव्याची शिफारसी पत्रे. कलासादर केलेले चित्रण, कलासादर केलेचे प्रमाणपत्र, रहिवाशी दाखला इत्यादी.
६	या योजनेतून मिळणाऱ्या लाभांचा तपशिल (अनुदान अथवा अन्य मदत दिली जात असेल, तर तोही तपशिल द्यावा)	मासिक अ वर्ग राष्ट्रीय कलावंत - रु. २१००/- , ब वर्ग राज्यस्तरीय कलावंत - रु. १८००/- , क वर्ग स्थानिक कलावंत - रु. १५००/- प्रमाणे प्रतिमहा अनुदान
७	अनुदान वाटपाची पध्दत	संचालक, सांस्कृतीक कार्य संचालनालय मुंबई यांचे कडून संबंधित कलाकाराच्या नांवे बँकेत अनुदान जमा करणेत येते.
८	अर्ज कोठे करावा अथवा अर्ज करण्यासाठी कार्यालयात कोणाला भेटावे ?	गट विकास अधिकारी यांचे मार्फत समाज कल्याण अधिकारी जिल्हा परिषद, कोल्हापुर यांचेकडे सादर करणेचा आहे.
९	अर्जाबरोबर भरावयाची फी (असल्यास)	काही नाही
१०	अन्य फी (असल्यास)	काही नाही
११	अर्जाचा नमुना (जेथे असा नमुना ठरविलेला असेल तेथे ) जर अर्ज कोऱ्या कागदावर करुन भागणार असेल तर त्या अर्जदाराने किमान कोणती माहिती भरली पाहीजे, हे ही स्पष्ट करावे.	विहीत नमुन्यातील सर्व कागदपत्रांची पुर्तता करुन प्रस्ताव सादर करणेचा आहे.
१२	सोबत जोडावयाची परीशिष्टे (शिफारस पत्रे / दाखले / दस्तऐवज)	अ.नं. २ व ५ नुसार
१३	त्या परीशिष्टांचा काही विशिष्ट नमुना असलेस तो नमुना	परीशिष्ट क प्रमाणे
१४	कार्यवाही बदल काही तक्रार असेल, तर ती कोणाकडे करावयाची, त्या अधिकाऱ्यांचे पदनाम	गट विकास अधिकारी, पंचायत समिती, शिरोळ
१५	उपलब्ध रकमेचा तपशिल (उदाहरणार्थ, तालुका पातळी वर एवढी रक्कम, जिल्हा पातळीवर एवढी रक्कम उपलब्ध वगैरे	--
१६	लाभधारकांची प्रत्येक वर्षागणिक दिलेल्या नमन्या नुसार यादी	पंचायत समिती, शिरोळ येथील समाजकल्याण विभागाकडे उपलब्ध आहे.
१७	उद्दीष्ट (ठरविले असल्यास)	--
१८	शेरा (असल्यास)	--



**पंचायत समिती शिरोळ**

**कलम ४ (१) (b) (xii) नमुना क**

**पंचायत समिती शिरोळ येथील पशुसंवर्धन कार्यालय या सार्वजनिक प्राधिकरणातील अनुदान वाटपाची पध्दत**

१	कार्यक्रमाचे / योजनेचा नांव	१.विशेष घटक योजना २ दूधाळ जनावरे वाटप ७५ टक्के अनुदानावर वाटप
२	लाभधारकासाठी पात्रतेच्या अटी	१) विहित नमुन्यातील अर्ज २) जातीचा दाखला ३) ७ / १२ व ८ अ उतारा (नसलेस संमती पत्र जोडणे) ४) शाळा सोडलेचा दाखला ५) मतदान ओळखपत्र ६) अपत्य व शौचालय दाखला ७) वित्तीय संस्था कर्ज हमीपत्र ८) यानुर्वी लाभ घेतलेला नसावा ९) असेसमेंट उतारा
३	अनुदान वाटपाची पध्दत	सर्व परिपूर्ण कागदपत्र पूर्ण असलेल्या लाभार्थीस DBT द्वारे अनुदान देणेत येते.
४	अर्ज कोटे करावा अथवा अर्ज करण्यासाठी कार्यालयात कोणाला भेटावे?	तालुका पातळीवर पशुधन विकास अधिकारी (विस्तार)
५	अर्जाबरोबर भरावयाची फी (असल्यास)	काही नाही
६	अन्य फी (असल्यास)	काही नाही
७	अर्जाचा नमुना (जेथे असा नमुना ठरविलेला असेल तेथे ) जर अर्ज कोऱ्या कागदावर करून भागणार असेल तर त्या अर्जदाराने किमान कोणती माहिती भरली पाहिजे, हे ही स्पष्ट करावे.	पशुसंवर्धन विभाग पंचायत समिती यांचे कडे उपलब्ध
८	कार्यवाही बद्दल काही तक्रार असेल, तर ती कोणाकडे करावयाची, त्या अधिकाऱ्यांचे पदनाम	जिल्हा पशुसंवर्धन अधिकारी , जिल्हा परीषद कोल्हापूर
९	उपलब्ध रकमेचा तपशिल (उदाहरणार्थ, तालुका पातळी वर एवढी रक्कम, जिल्हा पातळीवर एवढी रक्कम उपलब्ध वगैरे	प्रत्येकी रक्कम रूपये - ६३,७९६/-
१०	लाभधारकांची प्रत्येक वर्षागणिक दिलेल्या नमुन्या नुसार यादी	जिल्हा पशुसंवर्धन अधिकारी, जिल्हा परीषद कोल्हापूर व पशुधन विकास अधिकारी (वि) पं. स. शिरोळ याचेकडे उपलब्ध
११	उद्दीष्ट (ठरविले असल्यास)	--

पंचायत समिती शिरोळ

कलम ४ (१) (b) (xii) नमुना क

पंचायत समिती शिरोळ येथील पशुसंवर्धन कार्यालय या सार्वजनिक प्राधिकरणातील अनुदान वाटपाची पध्दत

१	कार्यक्रमाचे / योजेचे नाव	विशेष घटक योजना वैयक्तिक गट
		१० + १ शेळी गट ७५ टक्के अनुदानावर वाटप
२	लाभधारकासाठी पात्रतेच्या अटी	१) विहित नमुन्यातील अर्ज २) जातीचा दाखला ३) ७/१२व ८ अ उतारा (नसलेस संमती पत्र जोडणे ) ४) शाळा सोडलेचा दाखला ५) मतदान ओळखपत्र ६) अपत्य व शौचालय दाखला ७) वित्तीय संस्था कर्ज हमीपत्र ८) यापूर्वी लाभ घेतलेला नसावा.
३	अनुदान वाटपाची पध्दत	सर्व परिपूर्ण कागदपत्र पूर्ण असलेल्या लाभार्थीस चेकने अनुदान देणेत येते.
४	अर्ज कोठे करावा अथवा अर्ज करण्यासाठी कार्यालयात कोणाला भेटावे ?	तालुका पातळीवर पशुधन विकास अधिकारी (विस्तार )
५	अर्जाबरोबर भरावयाची फी (असल्यास)	काही नाही
६	अन्य फी (असल्यास)	काही नाही
७	अर्जाचा नमुना (जेथे असा नमुना ठरविलेला असेल तेथे ) जर अर्ज कोऱ्या कागदावर करून भागणार असेल तर त्या अर्जदाराने किमान कोणती माहिती भरली पाहिजे, हे ही स्पष्ट करावे.	पशुसंवर्धन विभाग पंचायत समिती यांचे कडे उपलब्ध
८	कार्यवाही बदल काही तक्रार असेल, तर ती कोणाकडे करावयाची, त्या अधिकाऱ्यांचे पदनाम	जिल्हा पशुसंवर्धन अधिकारी , जिल्हा परिषद, कोल्हापूर
९	उपलब्ध रकमेचा तपशिल (उदाहरणार्थ, तालुका पातळी वर एवढी रक्कम, जिल्हा पातळीवर एवढी रक्कम उपलब्ध वगैरे	प्रत्येकी रक्कम रूपये - ५३,४२९/- ---
१०	लाभधारकांची प्रत्येक वर्षागणिक दिलेल्या नमुन्या नुसार यादी	जिल्हा पशुसंवर्धन अधिकारी, जिल्हा परिषद कोल्हापूर व पशुधन विकास अधिकारी (वि) पं. स. शिरोळ
११	उद्दीष्ट (ठरविले असल्यास)	--

पंचायत समिती शिरोळ

कलम ४ (१) (b) (xii) नमुना क

पंचायत समिती शिरोळ येथील पशुसंवर्धन कार्यालय या सार्वजनिक प्राधिकरणातील अनुदान वाटपाची पध्दत

१	कार्यक्रमाचे / योजनेचे नांव	नाविन्यपूर्ण योजना १० शेळी व एक बोकड व पोल्ट्री वाटप १० + १ शेळी गट वाटप / पोल्ट्री
२	लाभधारकासाठी पात्रतेच्या अटी	१) विहित नमुन्यातील अर्ज २) जातीचा दाखला ३) ७/१२व ८ अ उतारा ४) आधारकार्ड ५) मतदान ओळखपत्र ६) रेशनकार्ड ७) दारिद्र्य रेषेचा दाखला ८) एम्प्लायमेंट कार्ड झेरॉक्स ९) बचत गट दाखला १०) अंपग असेल तर दाखला ११.बँकपासबुक वरील सर्व कागदपत्रासह प्रस्ताव ३ प्रतित सादर करणे आवश्यक आहे.
३	अनुदान वाटपाची पध्दत	सर्व परिपूर्ण कागदपत्र पूर्ण असलेल्या लाभार्थीस चेकने अनुदान देणेत येते.
४	अर्ज कोठे करावा अथवा अर्ज करण्यासाठी कार्यालयात कोणाला भेटावे ?	तालुका पातळीवर पशुधन विकास अधिकारी (विस्तार)
५	अर्जाबरोबर भरावयाची फी (असल्यास)	काही नाही
६	अन्य फी (असल्यास)	काही नाही
७	अर्जाचा नमुना (जेथे असा नमुना ठरविलेला असेल तेथे ) जर अर्ज कोऱ्या कागदावर करुन भागणार असेल तर त्या अर्जदाराने किमान कोणती माहिती भरली पाहीजे, हे ही स्पष्ट करावे.	पशुसंवर्धन विभाग पंचायत समिती यांचे कडे उपलब्ध
८	कार्यवाही बद्दल काही तक्रार असेल, तर ती कोणाकडे करावयाची, त्या अधिकाऱ्यांचे पदनाम	जिल्हा पशुसंवर्धन उप आयुक्त कोल्हापूर
९	उपलब्ध रक्कमेचा तपशिल (उदाहरणार्थ, तालुका पातळी वर एवढी रक्कम, जिल्हा पातळीवर एवढी रक्कम उपलब्ध वगैरे )	प्रत्येकी रक्कम रूपये - १) खुला ४३,९२९/- २) मागास ६५,८९३/-
१०	लाभधारकांची प्रत्येक वर्षागणिक दिलेल्या नमुन्या नुसार यादी	जिल्हा पशुसंवर्धन उपआयुक्त कोल्हापूर व पशुधन विकास अधिकारी (विस्तार) पं.स. शिरोळ
११	उद्दीष्ट (ठरविले असल्यास)	--

**पंचायत समिती शिरोळ**

**कलम ४ (१) (b) (xii) नमुना क**

**पंचायत समिती शिरोळ येथील आरोग्य कार्यालय या सार्वजनिक प्राधिकरणातील अनुदान वाटपाची पध्दत**

१	कार्यक्रमाचे / योजेचे नांव	पंडीत दिन द्याळ उपाध्याय योजना
२	लाभधारकासाठी पात्रतेच्या अटी	" ड " यादीलतील पात्र लाभार्थी
३	अनुदान वाटपाची पध्दत	जागा नसलेल्या लाभार्थी यांनी जागा खरेदी केल्यानंतर खरेदीची कागदपत्रे सादर करण्याचे आहे. इमारती बांधण्यासाठी प्रती लाभार्थ्यास ५०,०००/- इतके अनुदान दिले जाते.
४	अर्ज कोटे करावा अथवा अर्ज करण्यासाठी कार्यालयात कोणाला भेटावे ?	अर्ज ग्राम पंचायती मार्फत गट विकास अधिकारी, पंचायत समिती, शिरोळ यांचेकडे सादर करावा.
५	अर्जाबरोबर भरावयाची फी (असल्यास)	काही नाही
६	अन्य फी (असल्यास)	काही नाही
७	अर्जाचा नमुना (जेथे असा नमुना ठरविलेला असेल तेथे ) जर अर्ज कोऱ्या कागदावर करून भागणार असेल तर त्या अर्जदाराने किमान कोणती माहिती भरली पाहिजे, हे ही स्पष्ट करावे.	अर्जाचा नमुना ग्राम पंचायत स्तरावर उपलब्ध आहे.
८	कार्यवाही बदल काही तक्रार असेल, तर ती कोणाकडे करावयाची, त्या अधिकाऱ्यांचे पदनाम	गट विकास अधिकारी, पंचायत समिती, शिरोळ
९	उपलब्ध रकमेचा तपशिल (उदाहरणार्थ, तालुका पातळी वर एवढी रक्कम, जिल्हा पातळीवर एवढी रक्कम उपलब्ध वगैरे	प्रती लाभार्थ्यास ५०,०००/- इतके अनुदान जिल्हा ग्रामिण विकास यंत्रणा, कोल्हापूर यांचेकडून दिले जाते.
१०	अन्य फी (असल्यास)	काही नाही
११	अर्जाचा नमुना (जेथे असा नमुना ठरविलेला असेल तेथे ) जर अर्ज कोऱ्या कागदावर भरून भागणार असेल तर त्या अर्जदाराने किमान कोणती माहिती भरली पाहिजे, हे ही स्पष्ट करावे.	विहित नमुन्यातील मागणी अर्ज स्पष्ट भरण्यात यावे.
१२	त्या परीशिष्टांचा काही विशिष्ट नमुना असलेस तो नमुना	काही नाही
१३	कार्यवाही बदल काही तक्रार असेल, तर ती कोणाकडे करावयाची, त्या अधिकाऱ्यांचे पदनाम	गट विकास अधिकारी पंचायत समिती शिरोळ
१४	उपलब्ध रकमेचा तपशिल (उदाहरणार्थ, तालुका पातळी वर एवढी रक्कम, जिल्हा पातळीवर एवढी रक्कम उपलब्ध वगैरे )	शासना कडून प्राप्त अनुदान जिल्हा ग्रामीण विकास यंत्रणा यांचे मार्फत घरकूल लाभार्थीच्या खातेवर अनुदान जमा केले जाते.
१५	लाभधारकांची प्रत्येक वर्षागणिक दिलेल्या नमुन्या नुसार यादी	लाभार्थी याद्या ग्रां.प. निहाय गांव पातळीवर व एकत्रीत पं.स. कार्यालयात ठेवणेत आलेल्या आहेत.
१६	उद्दीष्ट (ठरविले असल्यास)	मागणी नुसार ठरविले जाते.

**पंचायत समिती शिरोळ**

**कलम ४ (१) (b) (xii) नमुना क**

**पंचायत समिती शिरोळ येथील आरोग्य कार्यालय या सार्वजनिक प्राधिकरणातील अनुदान वाटपाची पध्दत**

१	कार्यक्रमाचे / योजेचे नांव	कुटूंबकल्याण नुकसान भरपाई योजना
२	लाभधारकासाठी पात्रतेच्या अटी	ही योजना दि १/१०/२००६ नंतर झालेल्या शस्त्रक्रियेस लागू आहे. नसबंदी शस्त्रक्रिये नंतर मृत्यु असफल नसबंदी शस्त्रक्रिया व शस्त्रक्रियेनंतर गुंतागुंत झाल्यास नुकसान भरपाई मिळते.
३	अनुदान वाटपाची पध्दत	नसबंदी शस्त्रक्रियेनंतर मृत्यु झाल्यास रू. २,००,०००/- ७ दिवसानंतर ते ३० दिवसापर्यंत रू. ५०,०००/- असफल स्त्री नसबंदी शस्त्रक्रिया झाल्यास रू. ३०,०००/- शस्त्रक्रियेनंतर गुंतागुंत झाल्यास रू. २५,०००/- पर्यंत देय
४	अर्ज कोठे करावा अथवा अर्ज करण्यासाठी कार्यालयात कोणाला भेटावे ?	संबंधित प्राथमिक आरोग्य केंद्र
५	अर्जाबरोबर भरावयाची फी (असल्यास)	काही नाही
६	अन्य फी (असल्यास)	काही नाही
७	अर्जाचा नमुना (जेथे असा नमुना ठरविलेला असेल तेथे ) जर अर्ज कोऱ्या कागदावर करून भागणार असेल तर त्या अर्जदाराने किमान कोणती माहिती भरली पाहिजे, हे ही स्पष्ट करावे.	संबंधित प्राथमिक आरोग्य केंद्र येथे उपलब्ध आहे.
८	कार्यवाही बदल काही तक्रार असेल, तर ती कोणाकडे करावयाची, त्या अधिकाऱ्यांचे पदनाम	वैद्यकिय अधिकारी संबंधित प्राथमिक आरोग्य केंद्र
९	उपलब्ध रकमेचा तपशिल (उदाहरणार्थ, तालुका पातळी वर एवढी रक्कम, जिल्हा पातळीवर एवढी रक्कम उपलब्ध वगैरे	---
१०	लाभधारकांची प्रत्येक वर्षागणिक दिलेल्या नमुन्या नुसार यादी	संबंधित प्राथमिक आरोग्य केंद्र
११	उद्दीष्ट (ठरविले असल्यास)	नाही

पंचायत समिती शिरोळ

कलम ४ (१) (b) (xii) नमुना क

पंचायत समिती शिरोळ येथील आरोग्य कार्यालय या सार्वजनिक प्राधिकरणातील अनुदान वाटपाची पध्दत

१	कार्यक्रमाचे / योजनेचे नांव	जननी सुरक्षा योजना
२	लाभ धारकासाठी पात्रतेच्या अटी	अनु.जाती / जमाती / दा.रे.कुटुंबातील महिलांना
३	अनुदान वाटपाची पध्दत	ग्रामीण भागातील रहिवाशी, घरी प्रसुती रू ५००/- संस्थेतील प्रसुती रू ७००/- शासन मान्य संस्थेत सिझेरीया झालेस रू १५०० शहरी भागातील रहिवासी/घरी प्रसुती रू ५००/- संस्थेत प्रसुती रू ६००/- शासन मान्य संस्थेत
४	अर्ज कोठे करावा अथवा अर्ज करण्यासाठी कार्यालयात कोणाला भेटावे ?	संबंधित प्राथमिक आरोग्य केंद्र
५	अर्जाबरोबर भरावयाची फी (असल्यास)	-
६	अन्य फी (असल्यास)	-
७	अर्जाचा नमुना (जेथे असा नमुना ठरविलेला असेल तेथे ) जर अर्ज कोऱ्या कागदावर करून भागणार असेल तर त्या अर्जदाराने किमान काणती माहिती भरली पाहिजे, हे ही स्पष्ट करावे.	संबंधित प्राथमिक आरोग्य केंद्र येथे उपलब्ध आहे.
८	कार्यवाही बदल काही तक्रार असेल, तर ती कोणाकडे करावयाची, त्या अधिकाऱ्यांचे पदनामा	वैद्यकिय अधिकारी संबंधित प्राथमिक आरोग्य केंद्रे
९	उपलब्ध रकमेचा तपशिल (उदाहरणार्थ, तालुका पातळी वर एवढी रक्कम, जिल्हा पातळीवर एवढी रक्कम उपलब्ध वगैरे	----
१०	लाभधारकांची प्रत्येक वर्षागणिक दिलेल्या नमुन्या नुसार यादी	संबंधित प्राथमिक आरोग्य केंद्र
११	उद्दीष्ट (ठरविले असल्यास)	नाही

**पंचायत समिती शिरोळ**

**कलम ४ (१) (b) (xii) नमुना क**

**पंचायत समिती शिरोळ येथील आरोग्य कार्यालय या सार्वजनिक प्राधिकरणातील अनुदान वाटपाची पध्दत**

१	कार्यक्रमाचे / योजनेचे नांव	जननि शिशु सुरक्षा कार्यक्रम
२	लाभधारकासाठी पात्रतेच्या अटी	गरोदरपणाची नोंद झालेपासून प्रसुती होईपर्यंत व प्रसुती नंतर ४२ दिवसात मातेस व प्रसुती नंतर ३० दिवसाच्या आत बालकास दवाखान्यात आणणे सोडणे तसेच दवाखान्यात आहे तोपर्यंत मोफत आहार औषधोपचार टोल फ्री क्रमांक १०८, १०२ व २६४३४३४
३	अनुदान वाटपाची पध्दत	लागू नाही
४	अर्ज कोठे करावा अथवा अर्ज करण्यासाठी कार्यालयात कोणाला भेटावे?	संबंधित प्राथमिक आरोग्य केंद्र
५	अर्जाबरोबर भरावयाची फी (असल्यास)	-
६	अन्य फी (असल्यास)	-
७	अर्जाचा नमुना (जेथे असा नमुना ठरविलेला असेल तेथे ) जर अर्ज कोऱ्या कागदावर करून भागणार असेल तर त्या अर्जदाराने किमान कोणती माहिती भरली पाहिजे, हे ही स्पष्ट करावे.	संबंधित प्राथमिक आरोग्य केंद्र येथे उपलब्ध आहे.
८	कार्यवाही बदल काही तक्रार असेल, तर ती कोणाकडे करावयाची, त्या अधिकाऱ्यांचे पदनाम	वैद्यकीय अधिकारी संबंधित प्रा.आ.केंद्रे
९	उपलब्ध रकमेचा तपशिल (उदाहरणार्थ, तालुका पातळी वर एवढी रक्कम, जिल्हा पातळीवर एवढी रक्कम उपलब्ध वगैरे	-
१०	लाभधारकांची प्रत्येक वर्षागणिक दिलेल्या नमुन्या नुसार यादी	संबंधित प्राथमिक आरोग्य केंद्र
११	उद्दीष्ट (ठरविले असल्यास)	नाही

पंचायत समिती शिरोळ

कलम ४ (१) (b) (xii) नमुना क

पंचायत समिती शिरोळ येथील महिला व बालकल्याण विभाग या सार्वजनिक प्राधिकरणातील अनुदान वाटपाची पध्दत

१	कार्यक्रमाचे / योजनेचे नांव	सर्वसाधारण घटकातील ग्रामीण भागातील महिलांना शिवणयंत्र पुरविणे (पं.स.सेस फंड)
२	लाभधारकासाठी पात्रतेच्या अटी	१. वय ५० वर्षांचे आतील असावे २. दारिद्र्य रेषेखालील दाखला ३. रेशनकार्ड झेरॉक्स ४. रु. ५००००/- चे आतील उत्पन्न दाखला ५. वस्तूच्या किंमतीच्या १० टक्के हिस्‍याची रक्कम भरणेस तयार असलेबाबत हमीपत्र ६. आधारकार्ड ७. योजनेचा लाभ घेतले नसले बाबतचा दाखला. ८. लाभार्थी शासकिय व निमशासकिय सेवेत नसेल बाबतचा दाखला किंवा स्वयंघोषणापत्र ९. लहान कुटूंब प्रमाणपत्र १०. बँक पासबुक
३	लाभ मिळण्यासाठी असलेल्या पुर्व अटी	वरील अनुक्रम नंबर दोन प्रमाणे
४	या योजनेचा लाभ घेण्यासाठी असलेली कार्यपध्दती	बालविकास प्रकल्प अधिकारी याच्याकडे मंजूरीसाठी सादर.
५	पात्रता ठरविण्याचे निकष आणि कागदपत्रे	वरील अ क्र. २ प्रमाणे
६	या योजनेतून मिळणाऱ्या लाभांचा तपशिल (अनुदान अथवा अन्य मदत दिली जात असेल, तर तो ही तपशिल द्यावा)	शिवणयंत्र दिले जाते
७	अनुदान वाटपाची पध्दत	DBT द्वारे अनुदान दिले जाते
८	अर्ज कोठे करावा अथवा अर्ज करण्यासाठी कार्यालयात कोणाला भेटावे ?	बालविकास प्रकल्प अधिकारी यांचेकडे सादर करणेचा आहे.
९	अर्जाबरोबर भरावयाची फी (असल्यास)	काही नाही
१०	अन्य फी (असल्यास)	वस्तूच्या किंमतीच्या १० टक्के रक्कम भरणे आवश्यक
११	अर्जाचा नमुना (जेथे असा नमुना ठरविलेला असेल तेथे ) जर अर्ज कोऱ्या कागदावर करुन भागणार असेल तर त्या अर्जदाराने किमान कोणती माहिती भरली पाहीजे, हे ही स्पष्ट करावे.	विहित नमुन्यातील अर्जा सहित सर्व कागदपत्रांची पूर्तता करुन प्रस्ताव सादर करणेचा आहे.
१२	सोबत जोडावयाची परीशिष्टे (शिफारस पत्रे / दाखले / दस्तऐवज)	अ.नं. २ व ५ नुसार
१३	त्या परीशिष्टांचा काही विशिष्ट नमुना असलेस तो नमुना	परीशिष्ट क प्रमाणे
१४	कार्यवाही बदल काही तक्रार असेल, तर ती कोणाकडे करावयाची, त्या अधिकाऱ्यांचे पदनाम	बालविकास प्रकल्प अधिकारी पंचायत समिती शिरोळ
१५	उपलब्ध रकमेचा तपशिल (उदाहरणार्थ, तालुका पातळी वर एवढी रक्कम, जिल्हा पातळीवर एवढी रक्कम उपलब्ध वगैरे )	--
१६	लाभधारकांची प्रत्येक वर्षागणिक दिलेल्या नमुन्या नुसार यादी	बालविकास प्रकल्प शिरोळ विभागाकडे उपलब्ध आहे.
१७	उद्दीष्ट (ठरविले असल्यास)	--
१८	शेरा (असल्यास)	--



पंचायत समिती शिरोळ

कलम ४ (१) (b) (xii) नमुना क

पंचायत समिती शिरोळ येथील महिला व बालकल्याण विभाग या सार्वजनिक प्राधिकरणातील अनुदान वाटपाची पध्दत

१	कार्यक्रमाचे / योजनेचे नाव	सर्वसाधारण घटकातील ७ वी ते १२ वी उत्तीर्ण मुलींना संगणक प्रशिक्षण व समकक्ष अभ्यासक्रमासाठी अनुदान
२	लाभधारकासाठी पात्रतेच्या अटी	१.दारिद्र्य रेषेखालील दाखला ३.रेशनकार्ड झेरॉक्स ४.रु.५००००/- चे आतील उत्पन्न दाखला ५.मागासवर्गीय असलेस जातीचा दाखला ६.अपंग असलेस त्याचा दाखला ७.प्रशिक्षण देणाऱ्या संस्थेस शासन मान्यता असलेबाबतचे पत्र ८.फी पावती ९.बँक पासबुक
३	लाभ मिळण्यासाठी असलेल्या पुर्व अटी	वरील अनुक्रम नंबर दोन प्रमाणे
४	या योजनेचा लाभ घेण्यासाठी असलेली कार्यपध्दती	बालविकास अधिकारी यांच्याकडे मंजुरीसाठी सादर.
५	पात्रता ठरविण्याचे निकष आणि कागदपत्रे	वरील अ क्र २ प्रमाणे
६	या योजनेतून मिळणाऱ्या लाभांचा तपशिल (अनुदान अथवा अन्य मदत दिली जात असेल, तर तो ही तपशिल द्यावा)	अनुदान दिले जाते
७	अनुदान वाटपाची पध्दत	--
८	अर्ज कोठे करावा अथवा अर्ज करण्यासाठी कार्यालयात कोणाला भेटावे ?	बालविकास प्रकल्प अधिकारी यांचे कडे सादर करणेचा आहे.
९	अर्जाबरोबर भरावयाची फी (असल्यास)	काही नाही
१०	अन्य फी (असल्यास)	काही नाही
११	अर्जाचा नमुना (जेथे असा नमुना ठरविलेला असेल तेथे ) जर अर्ज कोऱ्या कागदावर करुन भागणार असेल तर त्या अर्जदाराने किमान कोणती माहिती भरली पाहीजे, हे ही स्पष्ट करावे.	विहित नमुन्यातील अर्जा सोबत विहित सर्व कागदपत्रांची पुर्तता करुन प्रस्ताव सादर करणेचा आहे.
१२	सोबत जोडावयाची परीशिष्टे (शिफारस पत्रे / दाखले / दस्तऐवज)	अ.नं. २ व ५ नुसार
१३	त्या परीशिष्टांचा काही विशिष्ट नमुना असलेस तो नमुना	परिशिष्ट क प्रमाणे
१४	कार्यवाही बदल काही तक्रार असेल, तर ती कोणाकडे करावयाची, त्या अधिकाऱ्यांचे पदनाम	बालविकास प्रकल्प अधिकारी शिरोळ
१५	उपलब्ध रकमेचा तपशिल (उदाहरणार्थ, तालुका पातळी वर एवढी रक्कम, जिल्हा पातळीवर एवढी रक्कम उपलब्ध वगैरे	--
१६	लाभधारकांची प्रत्येक वर्षागणिक दिलेल्या नमुन्या नुसार यादी	बालविकास प्रकल्प शिरोळ विभागाकडे उपलब्ध आहे.
१७	उद्दीष्ट (ठरविले असल्यास)	--
१८	शेरा (असल्यास)	--

**पंचायत समिती शिरोळ**

**कलम ४ (१) (b) (xii) नमूना क**

**पंचायत समिती शिरोळ येथील समाज कल्याण विभाग या सार्वजाकि प्राधिकरणातील अनुदान वाटपाची पध्दत**

१	कार्यक्रमाचे / योजनेचे नांव	५% राखीव निधी मधून अपंग व्यक्तीसाठी दळपसयंत्र पुरविणे (पं.स.सेस)
२	लाभधारकांसाठी पात्रतेच्या अटी	१. ४० टक्केपेक्षा जास्त अपंगत्व असलेबाबतचा वैद्यकीय दाखला २. उत्पन्नाचा दाखला ३. रहिवाशी दाखला ४. ग्रामसभा ठराव ५. असेसमेंट उतारा ६. आधारकार्ड ७. बँकपासबुक
३	लाभ मिळण्यासाठी असलेल्या पुर्व अटी	वरील प्रमाणे
४	या योजनेचा लाभ घेण्यासाठी असलेली कार्यपध्दती	लाभार्थीचा अर्ज गट विकास अधिकारी यांचे कडे मंजूरीस सादर केला जातो.
५	पात्रता ठरविण्याचे निकष आणि कागदपत्रे	वरील अनुक्रम नंबर दोन प्रमाणे
६	या योजनेतून मिळणाऱ्या लाभांचा तपशिल (अनुदान किंवा अन्य मदत दिली जात असेल तर तोही तपशिल द्यावा)	दळप सयंत्र दिले जाते.
७	अनुदान वाटपाची पध्दत	पंचायत समिती मार्फत.
८	अर्ज कोठे करावा अथवा अर्ज करण्यासाठी कार्यालयात कोणाला भेटावे ?	लाभार्थीचा अर्ज गट विकास अधिकारी यांचेकडे सादर करावा.
९	अर्जाबरोबर भरावयाची फी (असल्यास)	काही नाही
१०	अन्य फी (असल्यास)	काही नाही.
११	अर्जाचा नमुना (जेथे असा नमुना ठरविलेला असेल तेथे ) जर अर्ज कोऱ्या कागदावर करून भागणार असेल तर त्या अर्जदाराने किमान कोणती माहिती भरली पाहिजे, हे ही स्पष्ट करावे.	पंचायत समिती शिरोळ येथील समाजकल्याण कार्यासनाकडे उपलब्ध आहे.
१२	सोबत जोडावयाची परीशिष्टे (शिफारस पत्रे / दाखले / दस्तऐवज)	अनुक्रम नंबर दोन मध्ये नमुद केले प्रमाणे सर्व दाखल्याच्या प्रति
१३	त्या परीशिष्टांचा काही विशिष्ट नमुना असलेस तो नमुना	काही नाही
१४	कार्यवाही बदल काही तक्रार असेल, तर ती कोणाकडे करावयाची, त्या अधिकाऱ्यांचे पदनाम	गट विकास अधिकारी, पंचायत समिती, शिरोळ
१५	उपलब्ध रकमेचा तपशिल (उदाहरणार्थ, तालुका पातळी वर एवढी रक्कम, जिल्हा पातळीवर एवढी रक्कम उपलब्ध वगैरे )	--
१६	लाभधारकांची प्रत्येक वर्षागणिक दिलेल्या नमुन्या नुसार यादी	यादी समाजकल्याण विभाग पंचायत समिती, शिरोळ येथे उपलब्ध आहे.
१७	उद्दीष्ट (ठरविले असल्यास)	पं.स.स्तरावर लाभार्थी निश्चीत केले जातात.
१८	शेरा (असल्यास)	-

पंचायत समिती शिरोळ

कलम ४ (१) (b) (xii) नमुना क

पंचायत समिती शिरोळ येथील शिक्षण विभाग या सार्वजनिक प्राधिकरणातील अनुदान वाटपाची पध्दत

		सावित्रीबाई फुले शिष्यवृत्ती
१	कार्यक्रमाचे / योजनेचे नांव	
२	लाभधारकासाठी पात्रतेच्या अटी	सर्व मागासवर्गीय मुलींसाठी योजना
३	लाभ मिळण्यासाठी असलेल्या पुर्व अटी	---
४	या योजनेचा लाभ घेण्यासाठी असलेली कार्यपध्दती	केंद्रप्रमुखाकडून विद्यार्थिनीची नांवे मंजूरीसाठी समाजकल्याण अधिकारी जि प कोल्हापूर यांचेकडे ऑनलाईन सादर केली जातात.
५	पात्रता ठरविण्याचे निकष आणि कागदपत्रे	वरील २ प्रमाणे
६	या योजनेतून मिळणाऱ्या लाभांचा तपशिल (अनुदान अथवा अन्य मदत दिली जात असेल, तर तो ही तपशिल द्यावा)	दरमहा रू ६०/- प्रमाणे दहा महिन्यांचे रू ६००/-दिले जातात.
७	अनुदान वाटपाची पध्दत	वरील ६ प्रमाणे
८	अर्ज कोठे करावा अथवा अर्ज करण्यासाठी कार्यालयात कोणाला भेटावे ?	केंद्रप्रमुख प्राथमिक शाळा यांचेमार्फत गट शिक्षणाधिकारी यांचेकडून समाजकल्याण अधिकारी जि प कोल्हापूर यांचेकडे सादर केले जातात.
९	अर्जाबरोबर भरावयाची फी (असल्यास)	काही नाही
१०	अन्य फी (असल्यास)	काही नाही
११	अर्जाचा नमुना (जेथे असा नमुना ठरविलेला असेल तेथे ) जर अर्ज कोऱ्या कागदावर करुन भागणार असेल तर त्या अर्जदाराने किमाना कोणती माहिती भरली पाहीजे, हे ही स्पष्ट करावे.	विहीत नमुना प्राथमिक शाळा स्तरावर व ऑनलाईन उपलब्ध आहेत.
१२	सोबत जोडावयाची परीशिष्टे (शिफारस पत्रे / दाखले / दस्तऐवज)	-
१३	त्या परीशिष्टांचा काही विशिष्ट नमुना असलेस तो नमुना	-
१४	कार्यवाही बदल काही तक्रार असेल, तर ती कोणाकडे करावयाची, त्या अधिकाऱ्यांचे पदनाम	गट शिक्षण अधिकारी शिरोळ
१५	उपलब्ध रकमेचा तपशिल (उदाहरणार्थ, तालुका पातळी वर एवढी रक्कम, जिल्हा पातळीवर एवढी रक्कम उपलब्ध वगैरे )	-
१६	लाभधारकांची प्रत्येक वर्षागणिक दिलेल्या नमुन्या नुसार यादी	मुख्याध्यापक प्राथमिक शाळा संबंधित स्तरावर
१७	उद्दीष्ट (ठरविले असल्यास)	-
१८	शेरा (असल्यास)	-

पंचायत समिती शिरोळ

कलम ४ (१) (b) (xii) नमुना क

पंचायत समिती शिरोळ येथील शिक्षण विभाग या सार्वजनिक प्राधिकरणातील अनुदान वाटपाची पध्दत

१	कार्यक्रमाचे / योजनेचे नांव	अस्वच्छ व्यवसायात काम करणा-या पालकांच्या मुलांना शिष्यवृत्ती
२	लाभधारकासाठी पात्रतेच्या अटी	१.जातीचा दाखला २.अस्वच्छ व्यवसाय करीत असलेबाबतचे प्रतिज्ञापत्र ३.ग्रामसेवकाने प्रमाणित केलेले व्यवसायाबाबतचे प्रमाणपत्र ४.बँक पासबुक झेरॉक्स प्रत
३	लाभ मिळण्यासाठी असलेल्या पुर्व अटी	-
४	या योजनेचा लाभ घेण्यासाठी असलेली कार्यपध्दती	संबंधित शाळेचे मुख्याध्यापक सदरचे फॉर्म ऑनलाईन भरतात.
५	पात्रता ठरविण्याचे निकष आणि कागदपत्रे	वरील २ प्रमाणे
६	या योजनेतून मिळणाऱ्या लाभांचा तपशिल (अनुदान अथवा अन्य मदत दिली जात असेल, तर तो ही तपशिल द्यावा)	वार्षिक रू १८५०/- शिष्यवृत्ती मिळते.
७	अनुदान वाटपाची पध्दत	वरील ६ प्रमाणे
८	अर्ज कोठे करावा अथवा अर्ज करण्यासाठी कार्यालयात कोणाला भेटावे ?	मुख्याध्यापक प्राथमिक शाळा यांचेमार्फत अर्ज ऑनलाईन भरले जातात.
९	अर्जाबरोबर भरावयाची फी (असल्यास)	काही नाही
१०	अन्य फी (असल्यास)	काही नाही
११	अर्जाचा नमुना (जेथे असा नमुना ठरविलेला असेल तेथे ) जर अर्ज कोऱ्या कागदावर करून भागणार असेल तर त्या अर्जदाराने किमान कोणती माहिती भरली पाहिजे, हे ही स्पष्ट करावे.	विहित नमुना प्राथमिक शाळा स्तरावर आणि ऑनलाईन उपलब्ध आहेत.
१२	सोबत जोडावयाची परीशिष्टे (शिफारस पत्रे / दाखले / दस्तऐवज)	-
१३	त्या परीशिष्टांचा काही विशिष्ट नमुना असलसे तो नमुना	-
१४	कार्यवाही बदल काही तक्रार असेल, तर ती कोणाकडे करावयाची, त्या अधिकाऱ्यांचे पदनाम	गट शिक्षण अधिकारी शिरोळ
१५	उपलब्ध रकमेचा तपशिल (उदाहरणार्थ, तालुका पातळी वर एवढी रक्कम, जिल्हा पातळीवर एवढी रक्कम उपलब्ध वगैरे )	-
१६	लाभधारकांची प्रत्येक वर्षागणिक दिलेल्या नमुनया नुसार यादी	केंद्रप्रमुख प्राथमिक शाळा संबंधित स्तरावर
१७	उद्दीष्ट (ठरविले असल्यास)	-
१८	शेरा (असल्यास)	-

पंचायत समिती शिरोळ

कलम ४ (१) (b) (xii) नमुना क

पंचायत समिती शिरोळ येथील शिक्षण विभाग या सार्वजनिक प्राधिकरणातील अनुदान वाटपाची पध्दत

१	कार्यक्रमाचे / योजनेचे नांव	शालांतपूर्व शिक्षण घेणा-या अपंग विद्यार्थ्यांना शिष्यवृत्ती
२	लाभ धारकासाठी पात्रतेच्या अटी	१.विद्यार्थी १ ली ते ८ वी पर्यंत इयत्तेतील असावा २. ४० टक्के अपंग दाखला असावा.
३	लाभ मिळण्यासाठी असलेल्या पुर्व अटी	--
४	या योजनेचा लाभ घेण्यासाठी असलेली कार्यपध्दती	संबंधित शाळेचे मुख्याध्यापक सदरचे फॉर्म ऑनलाईन भरतात.
५	पात्रता ठरविण्याचे निकष आणि कागदपत्रे	वरील २ प्रमाणे
६	या योजनेतून मिळणाऱ्या लाभांचा तपशिल (अनुदान अथवा अन्य मदत दिली जात असेल, तर तो ही तपशिल द्यावा)	१ ली ते ४ थी पर्यंतच्या विद्यार्थ्यांना दरमहा रू ५०/- व इ ५ ते इ ६वी पर्यंतच्या विद्यार्थ्यांना रू ७५/- आणि इ ८ च्या विद्यार्थ्यांस रू.१००/- शिष्यवृत्ती मिळते.
७	अनुदान वाटपाची पध्दत	वरील ६ प्रमाणे
८	अर्ज कोठे करावा अथवा अर्ज करण्यासाठी कार्यालयात कोणाला भेटावे ?	मुख्याध्यापक प्राथमिक शाळा यांचेमार्फत गटशिक्षण अधिकारी यांचेकडे व गट शिक्षण अधिकारी यांचेकडून समाजकल्याण अधिकारी यांचेकडे पाठविले जातात.
९	अर्जाबरोबर भरावयाची फी (असल्यास)	काही नाही
१०	अन्य फी (असल्यास)	काही नाही
११	अर्जाचा नमुना (जेथे असा नमुना ठरविलेला असेल तेथे ) जर अर्ज कोऱ्या कागदावर करुन भागणार असेल तर त्या अर्जदाराने किमान कोणती माहिती भरली पाहीजे, हे ही स्पष्ट करावे.	विहीत नमुना प्राथमिक शाळा स्तरावर उपलब्ध आहेत.
१२	सोबत जोडावयाची परीशिष्टे (शिफारस पत्रे / दाखले / दस्तऐवज)	--
१३	त्या परीशिष्टांचा काही विशिष्ट नमुना असलेस तो नमुना	--
१४	कार्यवाही बदल काही तक्रार असेल, तर ती कोणाकडे करावयाची, त्या अधिकाऱ्यांचे पदनाम	गट शिक्षणाधिकारी शिरोळ
१५	उपलब्ध रकमेचा तपशिल (उदाहरणार्थ, तालुका पातळी वर एवढी रक्कम, जिल्हा पातळीवर एवढी रक्कम उपलब्ध वगैरे )	-
१६	लाभधारकांची प्रत्येक वर्षागणिक दिलेल्या नमुन्या नुसार यादी	मुख्याध्यापक प्राथमिक शाळा संबंधित स्तरावर
१७	उद्दीष्ट (ठरविले असल्यास)	-
१८	शेरा (असल्यास)	-

**पंचायत समिती शिरोळ**

**कलम ४ (१) (b) (xii) नमुना क**

**पंचायत समिती शिरोळ येथील शिक्षण विभाग या सार्वजनिक प्राधिकरणातील अनुदान वाटपाची पध्दत**

१	कार्यक्रमाचे / योजनेचे नांव	दुर्बल घटकातील मुलींना शाळेत नियमित येणेसाठी विशेष घटक अंतर्गत उपस्थिती भत्ता
२	लाभधारकासाठी पात्रतेच्या अटी	१. इ.१ ली ते ४ थी पर्यंत इयत्तेतील मुलींसाठी २. दारिद्रय रेषखालील असावी.
३	लाभ मिळण्यासाठी असलेल्या पुर्व अटी	-
४	या योजनेचा लाभ घेण्यासाठी असलेली कार्यपध्दती	संबंधित शाळेचे मुख्याध्यापक सदरचे फॉर्म भरतात.
५	पात्रता ठरविण्याचे निकष आणि कागदपत्रे	वरील २ प्रमाणे
६	या योजनेतून मिळणाऱ्या लाभांचा तपशिल (अनुदान अथवा अन्य मदत दिली जात असेल, तर तो ही तपशिल द्यावा)	१ ली ते ४थी पर्यंतच्या मुलींना प्रतिदिन रू १/- प्रमाणे रू २२०/- इतका भत्ता मिळतो.
७	अनुदान वाटपाची पध्दत	वरील ६ प्रमाणे
८	अर्ज कोठे करावा अथवा अर्ज करण्यासाठी कार्यालयात कोणाला भेटावे ?	मुख्याध्यापक प्राथमिक शाळा यांचेमार्फत गटशिक्षण अधिकारी यांचेकडे व गट शिक्षण अधिकारी यांचेकडून शिक्षणाधिकारी (प्राथ) यांचेकडे पाठविले जातात.
९	अर्जाबरोबर भरावयाची फी (असल्यास)	काही नाही
१०	अय फी (असल्यास)	काही नाही
११	अर्जाचा नमुना (जेथे असा नमुना ठरविलेला असेल तेथे ) जर अर्ज कोऱ्या कागदावर करुन भागणार असेल तर त्या अर्जदाराने किमान को णती माहिती भरली पाहीजे, हे ही स्पष्ट करावे.	विहित नमुना प्राथमिक शाळा स्तरावर उपलब्ध आहे.
१२	सोबत जोडावयाची परीशिष्टे (शिफारस पत्रे / दाखले / दस्तऐवज)	-
१३	त्या परीशिष्टांचा काही विशिष्ट नमुना असलेस तो नमुना	-
१४	कार्यवाही बदल काही तक्रार असेल, तर ती कोणाकडे करावयाची, त्या अधिकाऱ्यांचे पदनाम	गट शिक्षण अधिकारी शिरोळ
१५	उपलब्ध रकमेचा तपशिल (उदाहरणार्थ, तालुका पातळी वर एवढी रक्कम, जिल्हा पातळीवर एवढी रक्कम उपलब्ध वगैरे )	-
१६	लाभधारकांची प्रत्येक वर्षागणिक दिलेल्या ज्ञानमुन्या नुसार यादी	मुख्याध्यापक प्राथमिक शाळा संबंधित स्तरावर
१७	उद्दीष्ट (ठरविले असल्यास)	-
१८	शेरा (असल्यास)	--

पंचायत समिती शिरोळ

कलम ४ (१) (b) (xii) नमुना क

पंचायत समिती शिरोळ येथील शिक्षण विभाग या सार्वजनिक प्राधिकरणातील अनुदान वाटपाची पध्दत

		शालेय पोषण आहार योजना
१	कार्यक्रमाचे / योजनेचे नांव	
२	लाभधारकासाठी पात्रतेच्या अटी	इ.१ ली ते इ.८वी मधील विद्यार्थी असावा
३	लाभ मिळण्यासाठी असलेल्या पुर्व अटी	काही नाही
४	या योजनेचा लाभ घेण्यासाठी असलेली कार्यपध्दती	संबंधित शाळेचे मुख्याध्यापक यांचेमार्फत योजना राबविली जाते.
५	पात्रता ठरविण्याचे निकष आणि कागदपत्रे	वरील २ प्रमाणे
६	या योजनेतून मिळणाऱ्या लाभांचा तपशिल (अनुदान अथवा अन्य मदत दिली जात असेल, तर तो ही तपशिल द्यावा)	प्रतिदिन प्रतिविद्यार्थी ४५० उष्मांक आणि क १२ ग्रॅम प्रथिने युक्त आहार देण्यात येतो.
७	अनुदान वाटपाची पध्दत	वरील ६ प्रमाणे
८	अर्ज कोठे करावा अथवा अर्ज करण्यासाठी कार्यालयात कोणाला भेटावे ?	सर्व विद्यार्थ्यांना लाभ देणेत येतो.
९	अर्जाबरोबर भरावयाची फी (असल्यास)	काही नाही
१०	अन्य फी (असल्यास)	काही नाही
११	अर्जाचा नमुना (जेथे असा नमुना ठरविलेला असेल तेथे ) जर अर्ज कोऱ्या कागदावर करुन भागणार असेल तर त्या अर्जदाराने किमान कोणती माहिती भरली पाहीजे, हे ही स्पष्ट करावे.	-
१२	सोबत जोडावयाची परीशिष्टे (शिफारस पत्रे / दाखले / दस्तऐवज)	-
१३	त्या परीशिष्टांचा काही विशिष्ट नमुना असलेस तो नमुना	-
१४	कार्यवाही बदल काही तक्रार असेल, तर ती कोणाकडे करावयाची, त्या अधिकाऱ्यांचे पदनाम	गट शिक्षण अधिकारी शिरोळ
१५	उपलब्ध रकमेचा तपशिल (उदाहरणार्थ, तालुका पातळी वर एवढी रक्कम, जिल्हा पातळीवर एवढी रक्कम उपलब्ध वगैरे	-
१६	लाभधारकांची प्रत्येक वर्षागणिक दिलेल्या नमुन्या नुसार यादी	मुख्याध्यापक प्राथमिक शाळा संबंधित स्तरावर
१७	उद्दीष्ट (ठरविले असल्यास)	-
१८	शेरा (असल्यास)	-

**पंचायत समिती शिरोळ**  
**कलम ४ (१) (b) (xii) नमुना ख**  
**सार्वजनिक प्राधिकरणातील अनुदान वाटप कार्यक्रमातील लाभार्थीचा तपशिल**

अ. नं.	योजनेचे संपुर्ण नांव व पत्ता	लाभार्थी यादी
१	एम. एस. आर. एल. एम.	योजना - बचत गट स्थापना करणे , दारिद्र्य रेषेखालील मागासवर्गीय वैयक्तिक लाभाची प्रकरणे , दीनदयाळ उपाध्याय ग्रामीण कौशल्य योजना , प्रधानमंत्री सुक्ष्म खाद्य उन्नयन योजना, सुमीबाई सुकळीकर महिला सक्षमीकरण योजना, आरसीसी प्रशिक्षण केंद्र, कर्ज पुरवठा, लाभार्थी यादी विभागवार प्रसिध्द केलेल्या आहेत. पंचायत समिती स्तरावर उपलब्ध आहेत.
२	प्रधानमंत्री घरकुल आवास योजना	" ड" यादीतील लाभार्थी यांना घर बांधणेसाठी १,२०,०००/- इतके अनुदान कायम प्रतिक्षा लाभार्थी यादी विभागवार प्रसिध्द केलेल्या आहेत. पंचायत समितीस्तरावर उपलब्ध आहेत.
३	रमाई आवास योजना घरकूल योजना	योजना - सदरची योजना अनु.जाती व जमाती लाभार्थी यांच्यासाठी उपलब्ध आहे.
४	पंडीत दीन दयाळ उपाध्याय योजना	जागा खरेदीसाठी रक्कम रूपये ५०,०००/- इतके अनुदान दिले जाते.
५	समाज कल्याण योजना	मागासवर्गीय लाभार्थीना व वस्ती सुधारणा १) पिको फॉल मशिन २) दळप यंत्र ३) अंपगांना सानुग्रह अनुदान ४) कडबाकुट्टी ५) सायकल ६) अनु.जाती व नवबौध्द वस्तीत रस्ते व गटर्स बांधणे, समाज मंदिर बांधकाम मंजुर लाभार्थी यादी पंचायत समिती स्तरावर
६	महिला व बाल कल्याण योजना	१) शिवण यंत्र २) मुलींना शाळेसाठी सायकल पुरविणे ३) मुलींना संगणक प्रशिक्षणासाठी अनुदान ३) मंजुर लाभार्थी यादी पंचायत समिती स्तरावर उपलब्ध आहेत.
	शेती विभाग योजना	योजना - १) बायोगॅस अनुदान २) अनुदानावर ताडपत्री वाटप ३) स्त्रे पंप अनुदानावर वाटप ४) औषधे अनुदानावर वाटप ५) बी-बीयाणे अनुदानावर वाटप ७) औजारे व आयुध्दे वाटप लाभार्थी यादी विभागवार प्रसिध्द केलेल्या आहेत. पंचायत समितीस्तरावर उपलब्ध आहेत.



७	अनु.जाती उपयोगना ( विघयो ) शेती योजना	१) डॉ.बाबासाहेब आंबेडकर कृषी स्वालंबन योजना २) मागासवर्गीय लाभार्थीना जमीन सुधारणा, निविष्टा वाटप , पिक संरक्षण व शेती सुधारणे अवजारे वाटप, पंप संच , इनवेल बोअरिंग, पाईप लाईन साठी पाईप पुरवठा करणे , जुनी विहीर दुरस्ती, बैल जोडी
८	पशुसंवर्धन विभाग	१) २ दूधाळ जनावरे वाटप २) १० + १ शेळी गट वाटप ३) १०० कुकुट पक्षी वाटप ४) २० तलंगा
९	उप अभियंता ग्रामिण पाणी पुरवठा	१) राष्ट्रीय ग्रामिण पेयजल कार्यक्रम २) महात्मा गांधी राष्ट्रीय ग्रामिण रोजगार योजना (सिंचन विहीर ) ३) जलमणी कार्यक्रम . ४) दलित वस्ती सुधार योजना ५) विशेष घटक योजना ६) अंगणवाडी प्राथ.शाळांना

पंचायत समिती शिरोळ

कलम ४ (१) (ब) नमुना (xiii)

पंचायत समिती शिरोळ या सार्वजनिक प्राधिकरणातून कोणतीही सवलत , परवाना अथवा अधिकार पत्र मिळालेल्या लाभार्थीचा तपशिल

अ.क्रं.	परवान धारकाचे नांव	परवाना क्रमांक	परवाना दिल्याची तारीख	किती काळासाठी वैद्य	सर्व सामान्य अटी	परवाना तपशिल
---------	--------------------	----------------	-----------------------	---------------------	------------------	--------------

-----निरंक-----

पंचायत समिती शिरोळ

कलम ४ (१) (b) (xiv)

पंचायत समिती शिरोळ या सार्वजनिक प्राधिकरणात इलेक्ट्रॉनिक स्वरूपात उपलब्ध असलेली माहिती

अ. क्रं.	दस्तऐवज	विषय	कोणत्या प्रकारच्या स्वरूपात माहिती साठविलेली आहे	माहिती ताब्यात असलेल्या व्यक्तीचे नांव
१		आस्थापना दफ्तर	संगणकीय माहिती	श्री.यु. व्ही.भोसले, व.सहा.
२		सभा दफ्तर	संगणकीय माहिती	श्री.जे.ए.मोमीन, व.सहा.
३		प्रशासन दफ्तर १ व २	संगणकीय माहिती	श्री. एस.बी. कांबळे, व.सहा.
४		ग्रामपंचायत दफ्तर	संगणकीय माहिती	श्रीम.वाय.एस.आरबाळे, क.सहा
				श्री. डी.एम.उगले, व. सहा
				श्रीम.एस.जी.पांढरबाळे, क.सहा.
				श्री.एस.एस.पाटील, क.सहा.
५		समाजकल्याण / नियोजन व स्टोअर दफ्तर	संगणकीय माहिती	श्री.एस.ए.सुपलकर,क.सहा.
६		अर्थ विभाग	संगणकीय माहिती	श्री.एस.एच.आपटे स .ले.अ.
				श्री. व्ही .बी. कुरणे क.ले.अ.
				श्री. जे.पी.कोरवी, व.सहा.लेखा
				श्रीम.पी.एस.साळे,क.सहा.लेखा
				श्री.आर.बी.कांबळे, क.सहा.
७		डि. आर. डी. ए.	संगणकीय माहिती	श्रीम.व्ही.एस.लाटे क.सहा.
८		कृषि विभाग	संगणकीय माहिती	श्री.पी.एम.पांडव, क.सहा.
९		शिक्षण विभाग	संगणकीय माहिती	श्री.आय.एम.पटेल, व.सहा.
				श्री.एम.एम.शिंगाडे, क.सहा
				श्री. रेहान पटेल क.सहा
१०		आरोग्य / जन्म मृत्यु	संगणकीय माहिती	श्री. अमर पाटील, क.सहा.
११		बांधकाम विभाग	संगणकीय माहिती	श्री.एस.आय., क.सहा
१२		बाल विकास प्रकल्प क्रमांक १ व २	संगणकीय माहिती	श्री.डी.एस.उगले, व.सहा.
				श्रीम.पी.एस.आंबेकर, क. सहा.
१३		ग्रामीण पाणी पुरवठा	संगणकीय माहिती	श्रीम.आर.एस.घटे,व.सहा.
				श्री.आर.एस.माळी, क. सहा.

## पंचायत समिती शिरोळ

### कलम ४ (१) (b) (xv)

पंचायत समिती शिरोळ या सार्वजनिक प्राधिकरणात उपलब्ध असलेली माहिती नागरिकांना पुरविणेसाठी उपलब्ध असलेल्या सुविधा

सुविधांचा प्रकार - लेखी अभिलेख स्वरूपात माहिती उपलब्ध

- १) जनतेसाठी राखून ठेवलेल्या भेटीच्या वेळेसंबंधीची माहिती - सकाळी ०९-४५ ते सायं. ६.१५
- २) अभिलेख तपासणी साठी उपलब्ध सुविधांची माहिती - स्वतंत्र अभिलेख कक्ष आहे.
- ३) सुचना फलकाची माहिती - सुचना फलक कार्यालयात दर्शनी भागात लावला आहे.
- ४) तक्रारी बाबत माहिती - स्वतंत्र तक्रार पेटी ठेवणेत आलेली आहे.

अ.क्रं.	उपलब्ध सुविधा	वेळ	कार्यपध्दती	स्थान	जबाबदार व्यक्ती
१	अभिलेख कक्ष	०९-४५ ते ०६.१५	अभिलेख जतन व देखभाल करुन मागणी प्रमाणे उपलब्ध करणे (अभिलेख अधिकारी)	स्वतंत्र कक्ष	श्री.पी.आर.डोईफोडे कक्ष अधिकारी

पंचायत समिती शिरोळ

कलम ४(१) (b)(xvi)

पंचायत समिती शिरोळ या सार्वजनिक प्राधिकरणाच्या अख्यत्यारितील माहिती संदर्भात माहिती अधिकारी, सहा.माहिती अधिकारी आणि अपिलिय प्राधिकारी यांची तपशिलवार माहिती.

क

माहिती अधिकारी

अ. क्रं.	माहिती अधिका-याचे नांव	अधिकार पद	माहिती अधिकारी म्हणुन कार्यकक्षा	संपुर्ण पत्ता दुरध्वनी क्रमांक	इ -मेल	अपिलीय प्राधिकारी	
१	श्री.पी.आर.डोईफोडे	कक्षअधिकारी	प्रशासन	पं.स.शिरोळ	--	गट विकास अधिकारी,वर्ग १	
			आस्थापना	०२३२२/२३६४४८			
२	श्री.एस.एच.आपटे	सलेअ	अर्थ	पं.स.शिरोळ	--		
				०२३२२/ २३६४४८			
३	१. श्री. आर.एस.कांबळे	विस्तार अधिकारी पंचायत	ग्रामपंचायत व समाजकल्याण	पं.स.शिरोळ	--		
	२. श्री. व्ही.व्ही.कांबळे			०२३२२/ २३६४४८			
४	१.श्रीम.एम.एम.पालेकर	बाल विकास प्रकल्प अधिकारी	बाल विकास प्रकल्प	पं.स.शिरोळ	--		सहा.गट विकास अधिकारी, पं.स. शिरोळ
	२.श्रीमती एस.आर.गुजर			०२३२२/ २३६०९१			
५	श्री. डी.एल.कामत	प्रभारी गट शिक्षण अधिकारी	गट शिक्षण अधिकारी कार्यालय	पं.स.शिरोळ	--		
	श्री. ए.एस.ओमासे	अधिक्षक, शालेय पोषण आहार		०२३२२/ २३७०३५			
६	श्री. एस.के.बदडे	उप अभि. बांधकाम	बांधकाम विभाग	पं.स.शिरोळ	--		
				०२३२२/ २३६४४८			
७	श्री.बी.एम.कुंभार	उप.अभियंता ग्रा.पा.पु.क्र८	ग्रा.पा.पु. विभाग	पं.स.शिरोळ	--	सहायक गट विकास अधिकारी, पं.स.शिरोळ	
				०२३२२/ २३६४४८			
८	श्री. डी.सी.बांधनकर	कृषि अधि.	कृषि	पं.स.शिरोळ	--		
				०२३२२/ २३६४४८			
९	डॉ. पी.एस.पाखरे	तालुका आरोग्य अधिकारी	तालुका आरोग्य कार्यालय	पं.स.शिरोळ	--	गट विकास अधिकारी, वर्ग १	
				०२३२२/ २३६१९०			
१०	डॉ. वैभव शिंदे	पशुधन विकास अधिकारी (विस्तार)	पशुसंवर्धन	पं.स.शिरोळ	--	सहायक गट विकास अधिकारी, पं.स.शिरोळ	
				०२३२२/ २३६४४८			
११	श्री. एस.डी.सपकाळ	वि.अ.सां.	जि.ग्रा.वि.यं.	पं.स.शिरोळ	--	गट विकास अधिकारी, वर्ग १	
				०२३२२/ २३६४४८			

## पंचायत समिती शिरोळ

### कलम ४(१) (b)(xvi)

पंचायत समिती, शिरोळ या सार्वजनिक प्राधिकरणाच्या अख्यत्यारितील माहिती संदर्भात माहिती अधिकारी, सहाय्यक माहिती अधिकारी आणि अपिलिय प्राधिकारी यांची तपशिल वार माहिती.

क

### माहिती अधिकारी

अ. क्रं.	माहिती अधिकाऱ्याचे नांव	अधिकार पद	माहिती अधिकारी म्हणून कार्यक्षेत्र	संपुर्ण पत्ता दुरध्वनी क्रमांक	अपिलीय प्राधिकारी
१	डॉ.आर.आर.जाधवर	वैद्यकीय अधिकारी	प्रा.आ.केंद्र अब्दुललाट	प्रा.आ.केंद्र अब्दुललाट ता.शिरोळ	श्री.पी.एस.पाखरे, तालुका आरोग्य अधिकारी
२	डॉ.बी.एन.पुरी	वैद्यकीय अधिकारी	प्रा.आ.केंद्र टाकळी	प्रा.आ.केंद्र टाकळी ता.शिरोळ	श्री.पी.एस.पाखरे, तालुका आरोग्य अधिकारी
३	डॉ.जी.जी.माणगांवे	वैद्यकीय अधिकारी	प्रा.आ.केंद्र , नृसिंहवाडी	प्रा.आ.केंद्र नृसिंहवाडी	श्री.पी.एस.पाखरे, तालुका आरोग्य अधिकारी
४	डॉ.व्ही.टी.जोशी	वैद्यकीय अधिकारी	प्रा.आ.केंद्र घालवाड	प्रा.आ.केंद्र घालवाड ता.शिरोळ	श्री.पी.एस.पाखरे, तालुका आरोग्य अधिकारी
५	डॉ.व्ही.डी.पाटील	वैद्यकीय अधिकारी	प्रा.आ.केंद्र नांदणी	प्रा.आ.केंद्र नांदणी ता.शिरोळ	श्री.पी.एस.पाखरे, तालुका आरोग्य अधिकारी
६	डॉ.पी.आर.खटावकर	वैद्यकीय अधिकारी	प्रा.आ.केंद्र जयसिंगपूर	प्रा.आ.केंद्र जयसिंगपूर	श्री.पी.एस.पाखरे, तालुका आरोग्य अधिकारी
७	डॉ.एन.के.डोणे	वैद्यकीय अधिकारी	प्रा.आ.केंद्र दानोळी	प्रा.आ.केंद्र दानोळी ता.शिरोळ	श्री.पी.एस.पाखरे, तालुका आरोग्य अधिकारी
८	डॉ.सौ.पी.के.कुरुंदकर	पशुधन विकास अधिकारी,वर्ग १	पशु वैद्यकीय दवाखाना शिरोळ	पशु वैद्यकीय दवाखाना शिरोळ ता. शिरोळ	डॉ.वैभव शिंदे पशुधन विकास अधिकारी(विस्तार)
९	श्री.ए.एच.बन्ने	पशुधन पर्यवेक्षक	पशुवैद्यकीय दवाखाना निमशिरगांव	पशुवैद्यकीय दवाखाना निमशिरगांव ता. शिरोळ	डॉ.वैभव शिंदे पशुधन विकास अधिकारी(विस्तार)
१०	श्री.व्ही.एस.निर्मळे	पशुधन पर्यवेक्षक	पशुवैद्यकीय दवाखाना टाकळी	पशुवैद्यकीय दवाखाना टाकळी ता. शिरोळ	डॉ.वैभव शिंदे पशुधन विकास अधिकारी(विस्तार)
११	श्री.पी.बी.फाळके	पशुधन पर्यवेक्षक	पशुवैद्यकीय दवाखाना बुबनाळ	पशुवैद्यकीय दवाखाना बुबनाळ ता. शिरोळ	डॉ.वैभव शिंदे पशुधन विकास अधिकारी(विस्तार)
१२	डॉ.एस.ए.साबळे	सहाय्यक पशुधन विकास अधिकारी	पशुवैद्यकीय दवाखाना नांदणी	पशुवैद्यकीय दवाखाना नांदणी ता. शिरोळ	डॉ.वैभव शिंदे पशुधन विकास अधिकारी(विस्तार)
१३	डॉ.पी.पी.झेंडे	सहाय्यक पशुधन विकास अधिकारी	पशुवैद्यकीय दवाखाना कुरुंदवाड	पशुवैद्यकीय दवाखाना कुरुंदवाड ता. शिरोळ	डॉ.वैभव शिंदे पशुधन विकास अधिकारी(विस्तार)
१४	श्री.के.आर. बागूल	ग्राम विकास अधिकारी	ग्रा.पं.दानोळी	ग्रामपंचायत दानोळी ता.शिरोळ	श्री. व्ही.व्ही. कांबळे वि.अ. पंचायत
१५	श्री. एस.एन.बडें.	ग्राम विकास अधिकारी	ग्रा.पं. शेडशाळ	ग्रामपंचायत शेडशाळ ता.शिरोळ	श्री. व्ही.व्ही. कांबळे वि.अ. पंचायत
१६	श्री. आर. एन. भोपळे	ग्राम विकास अधिकारी	ग्रा.पं.नांदणी	ग्रामपंचायत नांदणी ता.शिरोळ	श्री.आर. एस. कांबळे वि.अ. पंचायत
१७	श्री. आर. बी. गंगाई	ग्राम विकास अधिकारी	ग्रा.पं.अर्जुनवाड	ग्रामपंचायत अर्जुनवाड ता.शिरोळ	श्री. व्ही.व्ही. कांबळे वि.अ. पंचायत

१८	श्री.व्ही.व्ही.गावडे	ग्राम विकास अधिकारी	ग्रा.पं.यड्राव	ग्रामपंचायत यड्राव ता.शिरोळ	श्री.आर. एस. कांबळे वि.अ. पंचायत
१९	श्री.डी.आर.कांबळे	ग्राम विकास अधिकारी	ग्रा.पं.शिरढोण	ग्रामपंचायत शिरढोण ता.शिरोळ	श्री.आर. एस. कांबळे वि.अ. पंचायत
२०	श्रीम. बी. एन. केदार	ग्राम विकास अधिकारी	ग्रा.पं.औरवाड	ग्रामपंचायत औरवाड / दत्तवाड ता.शिरोळ	श्री. व्ही.व्ही. कांबळे वि.अ. पंचायत
२१	श्री. सी. एम. केंबळे	ग्राम विकास अधिकारी	ग्रा.पं.धरणगुत्ती	ग्रामपंचायत धरणगुत्ती ता.शिरोळ	श्री.आर. एस. कांबळे वि.अ. पंचायत
२२	श्रीम. पी.एच. कोळेकर	ग्राम विकास अधिकारी	ग्रा.पं.हेरवाड	ग्रामपंचायत हेरवाड /आलास ता.शिरोळ	श्री.आर. एस. कांबळे वि.अ. पंचायत
२३	श्री. एन. पी. निर्मळे	ग्राम विकास अधिकारी	ग्रा.पं.अकिवाट	ग्रामपंचायत अकिवाट ता.शिरोळ	श्री.आर. एस. कांबळे वि.अ. पंचायत
२४	श्री.व्ही.ए.शेवरे	ग्राम विकास अधिकारी	ग्रा.पं.गणेशवाडी	ग्रामपंचायत गणेशवाडी ता.शिरोळ	श्री. व्ही.व्ही. कांबळे वि.अ. पंचायत
२५	श्री. बी.एन.टोण्णे	ग्राम विकास अधिकारी	ग्रा.पं.नृसिंहवाडी	ग्रामपंचायत नृसिंहवाडी ता.शिरोळ	श्री.आर. एस. कांबळे वि.अ. पंचायत
२६	श्री. डी.डी.माळी वळवी	ग्राम विकास अधिकारी	ग्रा.पं.हरोली	ग्रामपंचायत हरोली / टाकवडे ता.शिरोळ	श्री.आर. एस. कांबळे वि.अ. पंचायत
२७	श्री. एस. एम. वाघमोडे	ग्राम विकास अधिकारी	ग्रा.पं.टाकळी	ग्रामपंचायत टाकळी ता.शिरोळ	श्री.आर. एस. कांबळे वि.अ. पंचायत
२८	श्री. ए. आर. बीडकर	ग्राम विकास अधिकारी	ग्रा.पं.कनवाड	ग्रामपंचायत कनवाड ता.शिरोळ	श्री. व्ही.व्ही. कांबळे वि.अ. पंचायत
२९	श्री.व्ही.के.रजपूत	ग्राम विकास अधिकारी	ग्रा.पं.अब्दुललाट	ग्रामपंचायत अब्दुललाट ता.शिरोळ	श्री.आर. एस. कांबळे वि.अ. पंचायत
३०	श्री. बी.बी. सुर्यवंशी	ग्राम विकास अधिकारी	ग्रा.पं.आगर	ग्रामपंचायत आगर ता.शिरोळ	श्री. व्ही.व्ही. कांबळे वि.अ. पंचायत
३१	श्री. बी.एल.जाधव	ग्राम विकास अधिकारी	ग्रा.पं.उमळवाड	ग्रामपंचायत उमळवाड ता.शिरोळ	श्री. व्ही.व्ही. कांबळे वि.अ. पंचायत
३२	श्री.एम.आर पाटील	ग्राम विकास अधिकारी	ग्रा.पं.जांभळी	ग्रामपंचायत जांभळी ता.शिरोळ	श्री.आर. एस. कांबळे वि.अ. पंचायत
३३	श्री. एस.के. कोळी	ग्राम विकास अधिकारी	ग्रा.पं.शिवनाकवाडी	ग्रामपंचायत शिवनाकवाडी ता.शिरोळ	श्री.आर. एस. कांबळे वि.अ. पंचायत
३४	श्री. एस.बी. चव्हाण	ग्राम विकास अधिकारी	ग्रा.पं.दत्तवाड	ग्रामपंचायत दत्तवाड ता.शिरोळ	श्री.आर. एस. कांबळे वि.अ. पंचायत
३५	श्री.एस.एच. पाटील	ग्राम विकास अधिकारी	ग्रा.पं. निमशिरगांव	ग्रामपंचायत निमशिरगांव ता.शिरोळ	श्री. व्ही.व्ही. कांबळे वि.अ. पंचायत
३६	श्री.एस.यु.चव्हाण	ग्राम विकास अधिकारी	ग्रा.पं.घोसरवाड	ग्रामपंचायत ता.शिरोळ	श्री.आर. एस. कांबळे वि.अ. पंचायत
३७	श्री.व्ही. डी.माळी	ग्राम विकास अधिकारी	ग्रा.पं.हरोली	ग्रामपंचायत हरोली ता.शिरोळ	श्री.आर. एस. कांबळे वि.अ. पंचायत
३८	श्री. व्ही. टी. फोलाणे	ग्राम विकास अधिकारी	ग्रा.पं.टाकवडे	ग्रामपंचायत टाकवडे ता.शिरोळ	श्री.आर. एस. कांबळे वि.अ. पंचायत
३९	श्री. एस.डी. कारखेले	ग्राम विकास अधिकारी	ग्रा.पं.चिपरी	ग्रामपंचायत चिपरी ता.शिरोळ	श्री. व्ही.व्ही. कांबळे वि.अ. पंचायत
४०	श्रीम. एस व्ही. देशपांडे	ग्राम विकास अधिकारी	ग्रा.पं.तेरवाड	ग्रामपंचायत तेरवाड ता.शिरोळ	श्री.आर. एस. कांबळे वि.अ. पंचायत

४१	श्री. जे. एम. आरकाटे	ग्रामसेवक	ग्रा.पं.बस्तवाड / गौरवाड	ग्रामपंचायत बस्तवाड / गौरवाड ता.शिरोळ	श्री.आर. एस. कांबळे वि.अ. पंचायत
४२	श्री. जी. ए. बंदिछोडे	ग्रामसेवक	ग्रा.पं.घालवाड / शिरटी	ग्रामपंचायत घालवाड / शिरटी ता.शिरोळ	श्री. व्ही.व्ही. कांबळे वि.अ. पंचायत
४३	श्रीम. एस.बी. धुपदाळे	ग्रामसेवक	ग्रा.पं.राजापूर / राजापूरवाडी	ग्रामपंचायत राजापूर / राजापूरवाडी ता.शिरोळ	श्री.आर. एस. कांबळे वि.अ. पंचायत
४४	श्री. एस. ए. जमादार	ग्रामसेवक	ग्रा.पं.कवठेगुलंद	ग्रामपंचायत कवठेगुलंद ता.शिरोळ	श्री. व्ही.व्ही. कांबळे वि.अ. पंचायत
४५	श्री. व्ही.टी.कोळी	ग्रामसेवक	ग्रा.पं.शिवनाकवाडी/ शिरदवाड	ग्रामपंचायत शिवनाकवाडी / शिरदवाड ता.शिरोळ	श्री.आर. एस. कांबळे वि.अ. पंचायत
४६	श्री. ए. आर. कुंभार	ग्रामसेवक	ग्रा.पं.कोंडीग्रे	ग्रामपंचायत कोंडीग्रे ता.शिरोळ	श्री. व्ही.व्ही. कांबळे वि.अ. पंचायत
४७	श्रीम.टी.एम. भोसले	ग्रामसेवक	ग्रा.पं.कुटवाड	ग्रामपंचायत कुटवाड ता.शिरोळ	श्री. व्ही.व्ही. कांबळे वि.अ. पंचायत
४८	श्रीम.एस.बी.मोटे	ग्रामसेवक	ग्रा.पं.जुने दानवाड	ग्रामपंचायत जुने दानवाड ता.शिरोळ	श्री.आर. एस. कांबळे वि.अ. पंचायत
४९	श्री. एन. एच. मुल्ला	ग्रामसेवक	ग्रा.पं.संभाजीपूर / टाकळीवाडी	ग्रामपंचायत संभाजीपूर / टाकळीवाडी ता.शिरोळ	श्री. व्ही.व्ही. कांबळे वि.अ. पंचायत
५०	श्री. ए. आय. मुल्ला	ग्रामसेवक	ग्रा.पं.खिद्रापूर	ग्रामपंचायत खिद्रापूर ता.शिरोळ	श्री.आर. एस. कांबळे वि.अ. पंचायत
५१	श्री.आर.एम.नाईक	ग्रामसेवक	ग्रा.पं.कोथळी / जैनापूर	ग्रामपंचायत कोथळी जैनापूर ता.शिरोळ	श्री. व्ही.व्ही. कांबळे वि.अ. पंचायत
५२	श्री.यु.एस.रेळेकर	ग्रामसेवक	ग्रा.पं.नवे दानवाड	ग्रामपंचायत नवे दानवाड ता.शिरोळ	श्री.आर. एस. कांबळे वि.अ. पंचायत
५३	श्री.व्ही.आर. ठिकणे	ग्रामसेवक	ग्रा.पं.हसूर	ग्रामपंचायत हसूर ता.शिरोळ	श्री. व्ही.व्ही. कांबळे वि.अ. पंचायत
५४	श्री. आर. बी. वडर	ग्रामसेवक	ग्रा.पं.चिंचवाड	ग्रामपंचायत चिंचवाड ता.शिरोळ	श्री. व्ही.व्ही. कांबळे वि.अ. पंचायत
५५	श्री.आर.एफ.वैरागे	ग्रामसेवक	ग्रा.पं.मजरेवाडी	ग्रामपंचायत मजरेवाडी ता.शिरोळ	श्री.आर. एस. कांबळे वि.अ. पंचायत
५६	श्री.एम.एल. अकिवाटे	ग्रामसेवक	ग्रा.पं.लाटवाडी	ग्रामपंचायत लाटवाडी ता.शिरोळ	श्री.आर. एस. कांबळे वि.अ. पंचायत
५७	श्री.सी.एच. गायकवाड	ग्रामसेवक	ग्रा.पं.तमदलगे / कवठेसार	ग्रामपंचायत तमदलगे / कवठेसार ता.शिरोळ	श्री. व्ही.व्ही. कांबळे वि.अ. पंचायत



**पंचायत समिती शिरोळ**  
**कलम ४ (१) (b) (XVI)**

पंचायत समिती शिरोळ या सार्वजनिक प्राधिकरणाच्या अख्यत्यारितील माहिती संदर्भात माहिती अधिकारी,  
सहा.माहिती अधिकारी आणि अपिलिय प्राधिकारी यांची तपशिल वार माहिती.

**ख**

**सहाय्यक माहिती अधिकारी**

अ.क्रं.	सहाय्यक माहिती अधिका-याचे नांव	अधिकार पद	सहाय्यक माहिती अधिकारी म्हणुन त्याची कार्यकक्षा	संपुर्ण पत्ता दुरध्वनी क्रमांक
१	१.श्री.एस.एस.भोसले	अधिक्षक	गट विकास अधिकारी कार्यालय	पं.स.शिरोळ ०२३२२/ २३६४४८
२	श्री. व्ही. बी. कुरणे	कनिष्ठ लेखाधिकारी	अर्थ विभाग	पं.स.शिरोळ ०२३२२/ २३६४४८
३	श्री. आर.एस.कांबळे श्री. व्ही.व्ही.कांबळे	विस्तार अधिकारी (पंचायत)	ग्रामपंचायत / समाजकल्याण	पं.स.शिरोळ ०२३२२/ २३६४४८
४	ए.बा.वि.प्र.कार्यालया कडील संबंधीत सजा कडील पर्यवेक्षिका	पर्यवेक्षिका (संबंधीत)	बाल विकास प्रकल्प अधिकारी	पं.स.शिरोळ ०२३२२/ २३६०९१
५	शिक्षण विभागाकडील संबंधीत बीट कडील विस्तार अधिकारी	विस्तार अधिकारी (संबंधीत)	गट शिक्षणाधिकारी	पं.स.शिरोळ ०२३२२/ २३७०३५
			अधिक्षक शालेय पोषण आहार	पं.स.शिरोळ ०२३२२/ २३७०३६
६	बांधकाम विभागाकडील संबंधीत सजा कडील शाखा/कनिष्ठ अभियंता	शाखा/कनिष्ठ अभियंता (संबंधीत)	बांधकाम विभाग	पं.स.शिरोळ ०२३२२/ २३६४४८
७	ग्रा.पा.पु. विभागाकडील संबंधीत सजा कडील शाखा/कनिष्ठ अभियंता	शाखा/कनिष्ठ अभियंता (संबंधीत)	ग्रामिण पाणी पुरवठा	पं.स.शिरोळ ०२३२२/ २३७९४४
८	कृषी विभागाकडील संबंधीत सजा कडील विस्तार अधिकारी	विस्तार अधिकारी (संबंधीत)	कृषि विभाग	पं.स.शिरोळ ०२३२२/ २३६४४८
९	श्री जी.बी.शिरढोणे	आरोग्य सहायक	आरोग्य विभाग	पं.स.शिरोळ ०२३२२/ २३६१९०
१०	श्री. एस.डी.कांबळे	पशुधन पर्यवेक्षक	पशुसंवर्धन विभाग	पं.स.शिरोळ ०२३२२/ २३६१९०
	श्री. ए.व्ही.कुरणे			पं.स.शिरोळ ०२३२२/ २३६१९१

पंचायत समिती शिरोळ  
कलम ४ (१) (b) (XVI)

पंचायत समिती शिरोळ या सार्वजनिक प्राधिकरणाच्या अख्यत्यारितील माहिती संदर्भात माहिती अधिकारी, सहा.माहिती अधिकारी आणि अपिलिय प्राधिकारी यांची तपशिल वार माहिती.

ग

अपिलिय प्राधिकारी जिल्हास्तर

अ.क्रं.	अपिलिय प्राधिका-याचे नांव	अधिकार पद	अपिलिय प्राधिकारी म्हणुन त्यांची कार्यकक्षा	अहवाल देणारे	इ-मेल
-----लागू नाही-----					

**पंचायत समिती शिरोळ**  
**कलम ४ (१) (b) (XVI)**

**पंचायत समिती, शिरोळ या सार्वजनिक प्राधिकरणाच्या अख्यत्यारितील माहिती संदर्भात माहिती अधिकारी, सहायक माहिती अधिकारी आणि अपिलिय प्राधिकारी यांची तपशिल वार माहिती.**

**अपिलिय प्राधिकारी पंचायत :**  
**पंचायत समिती, स्तर**

अ.क्रं.	अपिलिय प्राधिकाऱ्याचे नांव	अधिकार पद	अपिलिय प्राधिकारी म्हणून त्यांची कार्यकक्षा	अहवाल देणारे	ई -मेल
१	श्री.एस.एस.कवितके	गट विकास अधिकारी, वर्ग १	पंचायत समिती अंतर्गत बांधकाम विभाग, शिक्षण विभाग, आरोग्य विभाग, व ग्रामिण पाणी पुरवठा विभाग	संबंधित सर्व	bdoshirol@gmail.com
२	श्री.एस.आर.दानवाडकर	प्रभारी सहायक गट विकास अधिकारी	पंचायत समिती कडील कृषी, समाजकल्याण, महिला बाल कल्याण, पशुसंवर्धन विभाग	संबंधित सर्व	bdoshirol@gmail.com
३	श्री.आर.एस.कांबळे व श्री.व्ही.व्ही.कांबळे	विस्तार अधिकारी पंचायत	नेमून दिलेल्या सर्व सजा	ग्रामविकास अधिकारी /ग्रामसेवक	bdoshirol@gmail.com
४	डॉ. पी.एस. पाखरे	तालुका वैद्यकीय अधिकारी	सर्व प्राथमिक आरोग्य केंद्र	संबंधित वैद्यकीय अधिकारी	
५	डॉ.श्री.वैभव शिंदे	पशुधन विकास अधिकारी (विस्तार)	सर्व पशुवैद्यकीय दवाखाने	संबंधित पशुधन पर्यवेक्षक	bdoshirol@gmail.com

तक्ता क्रमांक १७ - इतर माहिती

पंचायत समिती शिरोळ

कलम ४ (१) (C)

पंचायत समिती शिरोळ या सार्वजनिक प्राधिकरणामध्ये जनतेच्या जिद्दाळ्याचे नित्य नियमित निर्णय आणि काही महत्वाचे धोरणात्मक निर्णय

--- निरंक ---

पंचायत समिती शिरोळ

कलम ४ (१) (D)

पंचायत समिती शिरोळ या सार्वजनिक प्राधिकरणामध्ये घेतले जाणारे काही महत्वाचे प्रशासकिय अर्धन्यायीक निर्णय

--- निरंक ---